

Biskupin / Sępólno / Dąbie / Bartoszowice

NASZE OSIEDLE

Bezpłatny biuletyn mieszkańców „Wielkiej Wyspy”



Szansa dla Sępólna

Mieszkańcy Sępólna od lat apelują o kompleksowe rozwiązanie problemów tego wyjątkowego osiedla, bo że jest to miejsce wyjątkowe na mapie Wrocławia, nikt już chyba nie wątpi.

Tymczasem jak w soczewce nagromadziło się tutaj problemów, którymi można by obdzielić nie jedno osiedle lecz całe miasto. Chaos w parkowaniu pojazdów, zastawione chodniki uniemożliwiające bezpieczne porusza-

nie się pieszych, zaniedbane tereny zielone i koszmar zasypanych śmieciami miejsc zbiórki odpadów – to tylko przykłady – a pamiętajmy, że mówimy o obszarze objętym opieką konserwatorską. Nieraz zapewne nie-

jeden z nas najadł się wstydu oprowadzając gości po osiedlu i tłumacząc księżycowy krajobraz wokół śmietników lub niemożność przejścia po chodniku.

str. 8

MIĘDZY INNYMI

W NUMERZE

Sprzątanie wałów nad Odrą 13 kwietnia!

str. 5



Akcja wystawka

2019 13 kwietnia!

str. 4



Park Szczytnicki PLUS

str. 10



Nowo sporządzany plan miejscowego zagospodarowania przestrzennego

KAMIENICE

domy z historią

Dzisiaj zabiorę Was w podróż – podróż sentymentalną, pełną wspomnień. To opowieść o dwóch rodzinach i dwóch chłopcach. Jest to historia opowiedziana przez naszego sąsiada z Biskupina. Pan Andrzej urodził się po wojnie, gdy jego rodzina już mieszkała w ponemieckim domu.

„Ojciec Waltera Dietricha Haubitza ten dom dla swojej rodziny budował. Nasz wspólny dom rodzinny... to jest historia, to się dzieje. Historia nas podzieliła, tak już jest i tak będzie...”

To mama wybrała ten dom, ze względu na duży ogród. W testamencie zawarła prośbę, aby przechodził on na kolejne pokolenia.

Pamiętam jak na strychu znajdowaliśmy niemieckie narty, w wielu innych domach były rowery, a w kuchniach identyczne kredensy, niezwykle funkcjonalne, przemyślane, ten kredens był bardzo długo u nas w domu.

Meble pochodzą z domu obok – wybuchł pożar, sąsiad przekazał mi te rzeczy. Czytając pamiętniki dowiedziałem się, że ludzie zostawiali wszystko tak jak stało – waza, naczynia naszykowane do obiadu – zabierali potrzebne rzeczy i uciekali z domów.

Domy na obrzeżach były niechętnie zajmowane, ludzie woleli mieszkania bliżej centrum.

Te domy mają grube mury, są większe niż inne – do-



wiedziałem się tego od poprzedniego właściciela. Ojciec Dietricha Waltera Haubitza budował ten dom. Był on nauczycielem, przyjeżdżał tu po pracy. Ma on osobną klatkę schodową prowadzącą na 1 piętro, powstała pod wynajem. Telefon stał na postumencie na klatce schodowej, prawdopodobnie do obsługi głównych właścicieli, a także sublokatorów.

To jest wspaniałe, że dogadaliśmy się, że to jest rodzinny dom i dla mnie i dla niego. Wspólnie sobie opowiadaliśmy o naszych młodzieńczych zabawach. Bardzo kulturalny, wykształcony człowiek, z dużą dozą romantyzmu. Pisał on do nas listy wspomnieniowe, bardzo przyjemne, sympatyczne. Zobaczyłem pewnego dnia przez okno, że stoi na ulicy auto na niemieckich tablicach rejestracyjnych. Wsiadło dwóch mężczyzn i jedna kobieta. Mężczyzna odezwał się po polsku, że jest tu z Panem Haubitzem, który tu mieszkał przed wojną. Zaprosiłem go do środka. Długo rozmawialiśmy. Pytał mnie czy w garażu było schowane auto...

Pod koniec lat 60 zapytano mnie czy się nie obawiam mieszkać we Wrocławiu. Ja nigdy o czymś takim nie myślałem, żeby się stąd wyprowadzić i do dzisiaj się nie obawiam o swój dom.

To jest dom i to jest Biskupin i Wrocław. Wiele podróżyowałem w życiu, ale zawsze po kilku dniach bardzo tęskniłem za Biskupinem i za moim domem i chciałem wracać, z czego moi przyjaciele często się śmiali, mówili: Krupski, już tęskni, już chce wracać do siebie, na Biskupin...”

Na całą opowieść zapraszam na stronę Radia Ram: „Kamienice: Dom rodzinny dla przedwojennych i powojennych mieszkańców Wrocławia – odc. 42”, gdzie Pan Andrzej Krupski przedstawia dom na Biskupinie i jego historię. Na pewno nie zabraknie Państwu wzruszeń!

Tekst napisany przez Karolinę Korona na podstawie audycji Radia Ram. Wywiad z Panem Andrzejem Krupskim przeprowadziła Pani Joanna Mielewczyk.

Biblioteka zaprasza!

Nasza biblioteka, przy ul. Sempołowskiej, to nie tylko książki czy audiobooki. Wiele się tutaj dzieje! Są zajęcia dla przedszkolaków, gdzie raz w miesiącu każda przedszkolna grupa przychodzi poczytać i dowiedzieć się czegoś ciekawego. Funkcjonuje Klub Bystrych Brzdąców dla dzieci do lat 3 – jest to połączenie czytania, zapoznania z książką, połączone z zabawą ruchową, a także wykonywaniem różnych prac plastycznych.

Odbывают się tutaj spotkania autorskie; kilka dni temu plecione były koszyki z wikliny papierowej, a świeżo upieczone mamy mogły skorzystać z fa-

chowej porady w chustowaniu swojego maluszka. Zbiory biblioteki to m.in. literatura piękna i popularnonaukowa dla dorosłych, młodzieży i dzieci, lektury dla uczniów, czasopisma i prasa bieżąca. Biblioteka udostępnia kolekcję książek z literatury pięknej w języku niemieckim i angielskim dla dzieci, młodzieży i dorosłych. W swoim asortymencie posiada także książki pisane dużą czcionką. Filia MBP jest przystosowana dla osób niepełnosprawnych ruchowo. Posiada stanowiska z dostępem do Internetu, a także oprogramowania multimedialne.

Tekst: Karolina Korona



GODZINA 11:30

YouTube



NASZE PROFILE

ABSOLWENCI
SZKOŁY
PODSTAWOWEJ

biologiczno - chemiczny

psychologiczny

językowo - dziennikarski

sportowy -
piłka nożna dziewcząt,
siatkarska



ABSOLWENCI
SZKOŁY
GIMNAZJALNEJ

biologiczno
-psychologiczny

ogólno-sportowy
piłka nożna
dziewcząt



szczegóły na www.lo11wroclaw.pl

Światowid

zaprasza

**KONCERT KAMERALNY | ŚWIATOWID
KLASYCZNIE** | 5 kwietnia 2019 godz. 18.30
bilety: 15 zł - dostępne na Kupbilecik.pl | bilety: 8 zł – dostępne
w sekretariacie ODT za okazaniem karty seniora

Kwietniowy program cyklu Światowid Klasycznie wypełni muzyka skrzypcowa z towarzyszeniem fortepianu. Usłyszymy m.in. kompozycje Edwarda Griega, Artura Malawskiego jak i Julesa Masseneta - przedstawiciela francuskiej opery lirycznej XIX w. W programie nie zabraknie też utworów twórców najbardziej rozpoznawalnych w repertuarze skrzypcowym jak Grażyna Bacewicz, czy Niccolò Paganini. Pojawią się również dzieła Fritza Kreislera słynącego głównie z wirtuozowskich utworów salonowych na skrzypce z fortepianem, często naśladowujących style dawnych epok!

wystąpią: Paulina Anna Bujok i Joanna Sochacka

Paulina Anna Bujok – skrzypaczka. Ukończyła z wyróżnieniem Akademię Muzyczną im. Karola Lipińskiego we Wrocławiu (2017) w klasie skrzypiec prof. Krzysztofa Bruczkowskiego. Obecnie związana z Akademią Muzyczną w Krakowie pisze prace doktorską pod kierunkiem prof. Mieczysława Szlezera. Jest laureatką wielu międzynarodowych nagród i wyróżnień, m.in zajęła I miejsce na IX Międzynarodowym Konkursie Muzycznym Citta' di Latiano w kategorii solistycznej (Włochy 2017), jak i otrzymała Grand Prix w kategorii zespołów kameralnych na tym samym festiwalu. Skrzypaczka doskonaliła swoje umiejętności także pod okiem: prof. Mieczysław Szlezera, prof. Konstantego Andrzeja Kulki, prof. Kai Danczowskiej, prof. Wandy Wilkomirskiej, prof. Antoniego Cofalika. Jej sukcesy to również udział w festiwalach i projektach orkiestrowych z Orkiestrą Kameralną Wratislavia.



Joanna Sochacka – pianistka. Studentka Haute École de Musique de Genève w Genewie (Szwajcaria) w klasie Fabrizio Chiovetty oraz realizuje studia doktoranckie na Akademii Muzycznej im. Grażyny i Kiejstuta Bacewiczów w Łodzi w klasie dr hab. Hanny Holeksy. Pianistka koncertowała do tej pory w kilkunastu krajach (Anglia, Francja, Austria, Niemcy, Czechy, Hiszpania, Szwajcaria, Estonia, Mołdawia, USA, Izrael) w wielu prestiżowych salach koncertowych (m.in. Carnegie Hall w Nowym Jorku, Royal Albert Hall w Londynie, Sala Koncertowa im. F. Liszta w Raiding, Filharmonia Narodowa w Warszawie). Jest laureatką kilkunastu międzynarodowych i ogólnopolskich konkursów pianistycznych, a także otrzymała wielokrotnie stypendia dla szczególnie utalentowanych. Doskonaliła swoje umiejętności pod okiem wielu wybitnych pedagogów, m. in. Dmitrija Bashkirova, Tatiany Zelikman, Paula Badury-Skody, Diny Yoffe, Akiko Ebi, Kevinna Kennera, Anny Malikovej, Emanuela Krasovskiego, Tamasa Ungara, Piotra Palecznego, Aquillesa delle Vigne, Paula Guldy, Andrzeja Jasińskiego, Janusza Olejniczaka, Lilji Zilberstein.

OCZAMI AUTYZMU | Opieka artystyczna: Marta Galantowicz, Paweł Piskozub
wernisaż: 5 kwietnia 2019 godz. 18.00, wstęp wolny
wystawa czynna do 26 kwietnia 2019
galeria ODT Światowid | wt. – czw. – pt. w godz. 17.00-20.00

To okazja do spotkania z niezwykłą sztuką - światem postrzeganym przez osoby dotknięte autyzmem zapisanym przez nie za pomocą obrazu. Prezentowane na wystawie prace powstały na przestrzeni 2 ostatnich lat. Wiek ich autorów mieści się w przedziale od 8 do 24 lat. „Nasi uczniowie mają zróżnicowane możliwości grafomotoryczne. Różne jest też ich zaangażowanie w proponowane działania plastyczne. Jedni podejmują je z wielkim zapałem i widoczną radością. Inni tworzą niechętnie, tylko po odpowiednim zmotywowaniu. Niezależnie od tych różnic każdy z nich ma swój rozpoznawalny sposób przekazu - swój artystyczny styl. Ta „stylowość” prac jest w dużej



mierze wynikiem specyfiki zaburzenia osób z autyzmem. Porządkując otaczający je świat zewnętrzny, pełen licznych, często trudnych do przyjęcia bodźców, osoby te tworzą, szereg różnorodnych schematów. Według określonego, niezmiennego schematu myślą, poruszają się, działają, a także rysują. Nie zatrzymując się jednak nad tym, że „stylowość” ta ma swoje źródło w zaburzeniu, trzeba zaznaczyć, że nadaje ona pracom poszczególnych twórców niezapomniany urok i charakter. Wielu z nich ma ulubione tematy które pojawiają się na każdej pracy plastycznej. Wśród naszych podopiecznych mamy między innymi: wielbicielek arki Noego, na której umieszcza zawsze cały zwierzęcy inwentarz; pasjonata „zombich”, rysującego całe ich rodziny; wiernego ilustratora wrocławskiej architektury; rysownika postaci z gier komputerowych; malarzkę piłek.

Podczas naszej pracy ciągle odkrywamy nowe talenty również pośród uczniów, których zdolności manualne pozwalają tylko na zamalowywanie powierzchni papieru zespołem barwnych linii czy plam. Dostrzegamy wspaniałą ekspresję działania bądź też wielką wrażliwość i subtelność. Często prace, które tworzą nasi uczniowie wywołują w nas „artystyczną zazdrość”. Pod wieloma z nich chętnie sami byśmy się podpisali.”
Marta Galantowicz i Paweł Piskozub.

**RETRO PARTY | DISCO-PRZEBOJE
Z LAT 80-TYCH**

26 kwietnia 2019 godz. 18.00
wstęp: 15 zł * | *10 zł za okazaniem Karty Seniora | bilety do nabycia przed imprezą w sekretariacie ośrodka; obowiązuje telefoniczna rezerwacja miejsc: tel. 71 348 30 10.

Gorączka sobotniej nocy na retro party już w piątek! Zabawa przy dyskotekowych hitach kultowych zespołów. Dyskotekowe stroje będą tu na czasie! Retro Party w Światowidzie sprawdza się nie tylko jako spotkanie w grupie przyjaciół – single też świetnie się tu bawią! Imprezę poprowadzi DJ Viola - prezenterka, animatorka, wokalistka, która potrafi zamienić to spotkanie w czas miłej integracji, śpiewania popularnych szlagerów oraz tańca!

**ETHNOS-KULTURY ŚWIATA | LITEWSKIE
POBLIŻA**

| z udziałem Tatjana Vologdina oraz Koła Naukowego Lituanistów „Labas” | Uniwersytet Wrocławski
grupy LAIMINGUO | Wilno
partner | Fundacja „Pobliza” | Wrocław
18 maja 2019 godz. 17.00; bilety: 15 zł; 8 zł za okazaniem karty seniora

Ciekawostki na temat kraju naszych sąsiadów, spotkania z gośćmi, warsztaty, degustacja litewskich specjałów oraz koncert grupy Laiminguo złożą się na program dnia litewskiego.

Uwaga!

Akcja wystawka 2019

Po udanej akcji zeszłorocznej, w tym roku również planowana jest **AKCJA WYSTAWKA!**

W tym roku obejmie obszar całego naszego osiedla Biskupin, Sępólno, Dąbie, Bartoszowice (mapa) i odbędzie się w jeden weekend.

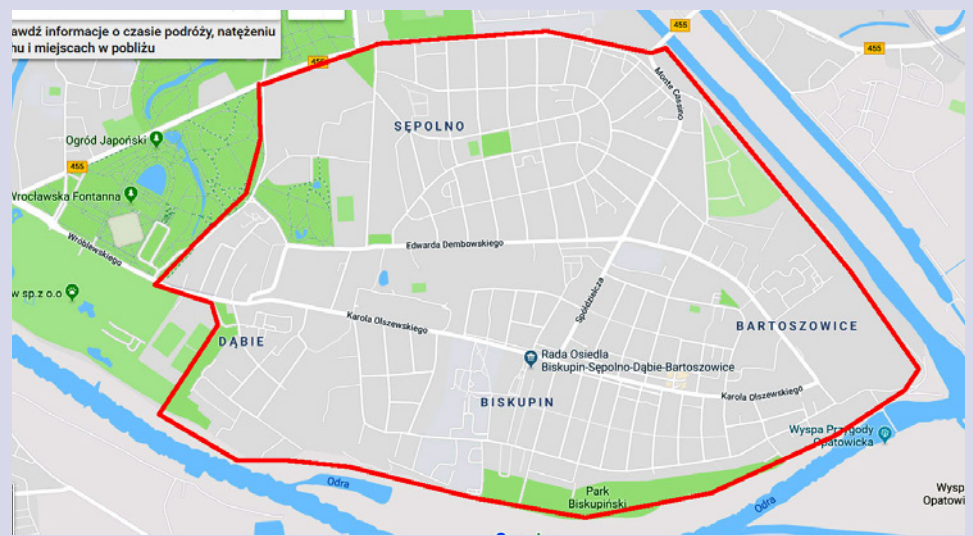
W dniu **13-go kwietnia**, w sobotę od rana wystawiamy na chodnik przy ulicy przed domem, budynkiem mieszkalnym wszystko czego nie potrzebujemy: meble, sprzęty AGD, drobiazgi. Do wieczora zapraszamy wszystkich mieszkańców oraz „poszukiwaczy skarbów” aby przeszli się i przejrzyli czy któreś z rzeczy wystawionych przez sąsiadów im się nie przyda. W niedzielę i poniedziałek służby porządkowe wywożą resztę rzeczy, które nie znalazły nowego właściciela. Służby porządkowe będą wywoziły

tylko te rzeczy które będą w miejscach dostępnych na chodnikach przy ulicy lub przy śmietnikach.

Teren tegorocznej akcji jest duży więc służbom porządkowym zajmie pewien czas oczyszczenie terenu, zwłaszcza, że śmieci będą podlegały pewnej segregacji. Jeśli tegoroczna akcja okaże się sukcesem to wywożenie śmieci może potrwać dłużej. Jeśli we wtorek gdzieś jeszcze będą śmieci z akcji prosimy to zgłaszać SMS z podaniem ulicy pod telefonem 604 98 90 22.

Moment jest świetny, bo to weekend przed Świętami, więc czas idealny na wiosenne porządki. W zeszłym roku setki osób wzięły udział w akcji, zarówno tych, którzy wystawiali jak i tych, którzy je przeszukiwali i zabierali.

Tekst i zdjęcie: Jowita Gross-Mazurska



DBAMY O ŚRODOWISKO, KOMPOSTUJEMY

Na terenie naszych osiedli systemowi gromadzenia odpadów, w tym zielonych, daleko do ideału. Najlepiej widać to na uliczkach Sępólna, gdzie czasami możemy natknąć się na „bezpieński” stos gałęzi czy trawy.

Obok rozwiązań systemowych w postaci opracowywanych planów wybudowania nowych śmietników, co było szeroko opisywane w poprzednich wydaniach gazety, sami mieszkańcy mogą w prosty i skuteczny sposób zagospodarować odpadki z ogrodu i kuchni.

Kompostowanie to najprostszy i najtańszy sposób na pozbycie się odpadów biodegradowalnych, które stanowią około 70% śmieci produkowanych w gospodarstwie domowym. Nie dość, że robimy przysługę środowisku, to jeszcze całkowicie za darmo otrzymujemy cenne źródło materii organicznej w formie próchnicy, gotowe do wykorzystania do użyczenia gleby w przydomowym ogródku.

Kompostować możemy w przyzbie, kompostowniku wykonanym samodzielnie z drewnianych desek lub belek albo w gotowym, wykonanym z tworzywa sztucznego o pojemności dostosowanej do naszych potrzeb.

ZASADY KOMPOSTOWANIA

Przede wszystkim kompostownik należy ustawić w zacienionym i osłoniętym od wiatru miejscu, tak aby materiał nie ulegał szybkiemu przesuszeniu. Na początek zaleca się wysypanie gotowego kompostu lub ziemi ogrodowej.

Kompostować możemy większość odpadków organicznych powstałych w ogrodzie i w domu: resztki kuchenne pochodzenia roślinnego, skorupki jajek, fusy, skoszoną trawę, chwasty, zgrabione liście i drobne gałęzie, resztki owoców. Nie należy natomiast wrzucać: resztek mięsa i kości, zainfekowanych roślin, śmieci z odkurzacza czy kolorowych czasopism.

Na początku możemy dodać do odpadków trochę dojrzałego kompostu lub zastosować specjalny preparat z odpowiednio dobranymi szczepami bakterii, co przyczyni się do przyspieszenia rozkładu.

Aby cały proces przebiegał prawidłowo potrzebne są przede wszystkim dostęp tlenu, odpowiednia wilgotność, temperatura. Brak tlenu spowoduje, iż rozkład, za sprawą bakterii beztlenowych, zamieni się gnicie, co szybko poznamy po wydzielającym się nieprzyjemnym zapachu. Gnicie może być spo-

wodowane również za dużą ilością wody. Gdy masa jest zbyt mokra możemy przełożyć ją wytłoczkami po jajkach lub niezadrukowanym papierem.

Częstymi błędami zakłócającymi proces powstawania biomasy są: wrzucanie niewystarczająco rozdrobnionego materiału, czy układanie liści lub trawy w zbyt grubych warstwach. Nie zaleca się również dodawania produktów wcześniej konserwowanych chemicznie.

Dojrzały kompost jest brunatny, ma jednolitą strukturę i przyjemny zapach świeżej ziemi. Możemy używać go bez ograniczeń, bez obawy o przenawożenie, czy zatrucie środowiska.

W tym roku Rada Osiedla planuje w możliwie szerokim zakresie rozpropagować kompostowanie poprzez organizację warsztatów oraz promocję „Programu udostępniania kompostowników” prowadzonego przez Wydział Środowiska i Rolnictwa Urzędu Miejskiego Wrocławia.

Od 27 marca kompostowniki są udostępniane w siedzibie Wydziału przy przy ulicy Hubskiej 8-16, a nie jak dotychczas w obiektach Ekosystemu przy ul. Michalczyka i ul. Janowskiej. Jest to spore ułatwienie, ponieważ



mieszkaniec będzie mógł otrzymać kompostownik od razu po podpisaniu umowy. Jedynym obowiązkiem jest sporządzanie co rok krótkiego sprawozdania z ilości kompostowanych odpadów. Po trzech latach kompostownik przechodzi na własność użytkownika. W siedzibie Rady można pobrać dokumenty, których złożenie jest warunkiem bezpłatnego użyczenia kompostownika (do pobrania również na stronie internetowej <http://bip.um.wroc.pl/sprawa-do-zalatwienia/9028/udostepnianie-kompostownikow>). Ich wypełnienie zajmuje około 10 minut i nie powinno nastęrczać kłopotów.

Tekst: Olga Dokowicz, zdjęcie: Pixabay

Idzie wiosna!

Idzie wiosna, za nią lato, a wraz z nimi rozpoczyna się nowy sezon na imprezy. Mogliśmy już kilku zakosztować, spędzić przyjemnie weekendy. Niestety każde wydarzenie niesie ze sobą wyzwania organizacyjne, czemu jak widać nie każdy potrafi podoleć.

Przykładem tego były Wrocławskie Targi Motocyklowe Motorcycle Show 2019. Oglądać maszyny przyjechało setki osób z różnych stron Polski, a ich auta zostały zaparkowane na terenach zielonych wokół Zajezdni Dąbie. Dzikie parkingi powstały wzdłuż granicy Zajezdni przy torach tramwajowych, od strony ul. Olszewskiego i od ul. Kosiby do ul. Kazimierskiej. Trawa w tych miejscach została całkowicie zniszczona, powstały głębokie koleiny. Osoby wysiadające z samochodów narażały się na potrącenie przez tramwaje, ponieważ poruszały się bezpośrednio przy torach. Samochody parkowano też na skwerze na terenie dawnego cmentarza przy ul. Kosiby. Zdeprawowane zostały trawniki przy ulicach Pugeta, Wittiga i kilku innych.

W zeszłym roku Rada Osiedla zgłaszała problemy związane z imprezami i ich negatywnym wpływem na osiedle. Powstanie Centrum Kultury Akademickiej i Inicjatyw Lokalnych „Czasoprzestrzeń” miało służyć integracji i współpracy ze środowiskiem lokalnym, stawiać na kulturę, edukację, promocję tolerancji oraz postaw prospołecznych. Bardzo cieszymy się, że w naszej starej Zajezdni od nowa tętni życie. Ale wiemy też, że przywrócenie jej do funkcjonowania wymaga także dużego nakładu pracy w wielu dziedzinach związanych z jej obsługą.

Do Rady Osiedla napłynęło wiele zgłoszeń. Poprzez przeprowadzenie własnych kontroli stwierdziliśmy zniszczenie traw, krzewów, zastawianie chodników, przejść dla pieszych, dróg rowerowych oraz wjazdów na posesje.

W sobotę wieczorem radni zabezpieczyli doraźnie tereny zielone wokół Zajezdni Dąbie, by zapobiec nielegalnemu parkowaniu. Zużyli na to 1000m taśm ostrzegawczych. Byli do tego zmuszeni, ponieważ powołane służby nie były wydolne, a organizator imprezy w ogóle o tym nie pomyślał. Zabezpieczyli głównie trawniki i przejścia dla pieszych. Niestety, następnego dnia, taśmy nie tylko zostały zerwane, ale samochody ponownie zajęły teren cmentarza, przejścia dla pieszych i wszystkie możliwe chodniki.

Przez cały weekend powiadamiane były o sytuacji Straż Miejska i Policja, bo zrobiło się naprawdę niebezpiecznie. O tej sytuacji napisała także Wrocław.pl, Wyborcza.pl: „Samochodami rozjechali Wielką Wyspę. Mieszkańcy protestują przeciw nielegalnemu parkowaniu”.

Mamy nadzieję, że po naszych interwencjach sytuacja się poprawi i nasze osiedle przestanie być niszczone. Radni zwrócili się o pomoc i poparcie do różnych instytucji m.in. Centrum Zarządzania Kryzysowego, Straży Miejskiej, Zarządu Zieleni Miejskiej czy Wojewódzkiego Inspektoratu Ochrony Środowiska. Pragniemy rozwoju Wielkiej Wyspy, będziemy popierać lokalne inicjatywy i dbać o prawidłowe wykorzystanie ich potencjału.

Otrzymaliśmy także informacje z samej Zajezdni. Oni także pochyliłi się nad problemem. Skontaktowali się z odpowiednimi służbami, z prośbą o pomoc w zabezpieczeniu przyszłych imprez. Na ich stronie www, Facebooku oraz tablicy informacyjnej pojawiła się prośba do uczestników, by korzystali z miejskiego transportu, szanowali sąsiadów zajezdni i nie niszczyli zieleni. Zwrócili się także o słupekowanie terenów przylegających do Centrum.

Inna sprawa to Motorcycle Show i ich odpowiedź dla Czasoprzestrzeni, którą zamieszczam poniżej:

„...Jako organizatorzy IX edycji targów Wrocław Motorcycle Show informujemy, że wydarzenie nie miało charakteru imprezy masowej. WMS 2019 nie spełniało warunków, które określają czy impreza jest



masowa czy nie, mianowicie na terenie wydarzenia nie było jednocześnie 1000 osób. Dodatkowo Wrocław Motorcycle Show są targami, które są wykluczone z ustawy o imprezach masowych.

Podczas minionego weekendu na terenie Zajezdni Dąbie we Wrocławiu pracowało 23 osoby jako służby informacyjne. Część z osób była oddelegowana tylko i wyłącznie do informowania kierowców o najbliższych, legalnych miejscach parkowania. W oficjalnych komunikatach nasi zwiedzający byli odsyłani na teren Intakus Park oraz Budimex Hala Stulecia. Informowaliśmy o tym również wcześniej w wiadomościach Facebook. Jednocześnie na naszej stronie www podajemy informację jak dojechać na teren imprezy komunikacją miejską. Wrocław Motorcycle Show było organizowane już po raz dziesiąty, przez prawie dekadę nigdy nie mieliśmy żadnych zgłoszeń o problemie parkowania naszych zwiedzających. Impreza do tej pory odbywała się w Hali Stulecia czyli zaledwie kilkaset metrów od tegorocznej lokalizacji.”

Na moje zapytania WMS odpowiedziało, iż informacje o parkingach były wg nich dostateczne, każdy kierowca, który przyjeżdżał „otrzymywał od naszych służb informacje o najbliższych czynnych parkingach (Intakus, Budimex)”. Napisali także, iż znają problem, i będą poprawiać błędy komunikacyjne przy kolejnej edycji, jeżeli będzie konieczność aby odbywała się ponownie w Zajezdni Dąbie. Niestety na moje zapytanie czy mają zamiar uporządkować teren (pograbić, posiać trawę) nie uzyskałam żadnej odpowiedzi.

Tekst: Karolina Korona, zdj.: RO

Uwaga! Sprzątanie wałów



ZAPRASZAMY!

Akcja społeczna: Sprzątanie wałów nad Odrą

13 kwietnia, sobota, godzina 10:00-13:00, Jaz Opatowicki

13 kwietnia w sobotę zapraszamy wszystkich na wspólne sprzątanie terenów nad Odrą. To okazja, aby połączyć wiosenny spacer z dobrym uczynkiem dla przyrody. Jak co roku, po zimie znajduje się tam sporo butelek, puszek czy plastikowych worków.

Zbiórka o godzinie 10:00 przy Jazie Opatowickim.

Wszyscy uczestnicy otrzymają rękawiczki i worki.

Po pracy będziemy mogli zregenerować siły przy wspólnym grillu.

Liczymy na Waszą pomoc.

Do zobaczenia!



WRATISLAVIA CUP 2019

Już po raz 12 Dolnośląska Akademia Karate, z siedzibą na naszej wyspie, organizowała Międzynarodowy Turniej w Karate Tradycyjnym dla Dzieci i Młodzieży „WRATISLAVIA CUP 2019”. Uczestniczyło w nim 620 zawodników z 40 klubów z Polski i Zagranicy. Turniej odbył się w pięknej Hali AWF przy ul. Paderewskiego 35.

„Wratislavia Cup 2019” daje dzieciom i młodzieży sposobność rywalizacji i sprawdzenia swoich umiejętności w zawodach karate o wymiarze międzynarodowym. W trakcie turnieju odbyła się również I Edycja Polskiej Ligi Karate w której startowało 16 najlepszych w Polsce zawodniczek i zawodników. Po raz drugi odbył się również Międzynarodowy Turniej Karate dla Rodziców „Between Generation”.

Dzieci i rodzice byli zachwyceni organizacją turnieju i poziomem sportowym. Karate to dla nich nie tylko sport, ale również szkoła charakteru ucząca dzieci współpracy i rywalizacji, odpowiedzialności, szacunku dla przeciwnika, radzenia sobie zarówno z sukcesem jak i porażką. A także szansa na spędzanie czasu razem z dziećmi, bo karate to sport dla osób w każdym wieku.

Karate tradycyjne to starożytna i piękna sztuka samoobrony bez broni. Opiera się w większym stopniu na wykorzystaniu możliwości całego ciała (synchronizacji oddechu, napięcia i rozluźnienia mięśni i dynamiki całego ciała), niż siły mięśni rąk i nóg. W zastosowaniach praktycznych liczy się strategia

i szybkość reakcji w połączeniu z mocnym duchem walki. Pozwala wyczuć przeciwnika tak, by w efekcie nad nim zapanować. Zamiast przeciwstawiać się jego sile, wykorzystuje jego słabe punkty.

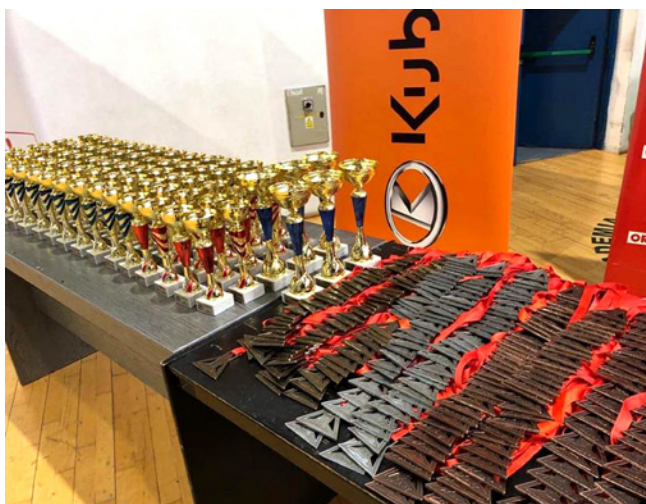
W karate nie można oddzielić od siebie sfery fizycznej i psychicznej – obie łączą się harmonijnie ze sobą. Ćwiczący uzyskuje wiarę w siebie, opanowanie i jasny osąd sytuacji, dzięki czemu ciało reaguje zawsze w należyty sposób. Jeśli korzystamy z technik, jakie daje nam karate tradycyjne, waga i wzrost przeciwnika przestaje mieć znaczenie. Karate zatem może nauczyć się każdy, niezależnie od wieku i siły fizycznej.

O DOLNOŚLĄSKIEJ AKADEMII KARATE

Dolnośląska Akademia Karate we Wrocławiu działa od 2007 roku i zrzesza ponad 500 ćwiczących w 30 sekcjach na terenie miasta Wrocław i okolicznych gmin. Nasi ćwiczący to osoby w różnym wieku od dzieci po dorosłych. Nasze długoletnie doświadczenie w pracy z dziećmi, prowadzone badania oraz przygotowany program treningowy pozwala stymulować ogólny rozwój psychofizyczny, korygować błędy postawy, niwelować wady kręgosłupa i kończyn, a jednocześnie rozwijać motorykę, zwinność, szybkość i koncentrację. Nasze zajęcia w prowadzone są na najwyższym poziomie przez wysokiej klasy instruktorów osiągających bardzo dobre rezultaty swojej pracy, czego wynikiem są osiągnięcia sportowe naszych instruktorów (Mistrzów Świata i Europy) oraz zawodników.

Działania Akademii podejmowana na przestrzeni 11 lat to dziesiątki zorganizowanych zawodów, wyjazdów naszych zawodników poza granice Polski oraz wiele obozów sportowych zgrupowań i kontaktów międzynarodowych. Wszystkie te działania wspierane były między innymi przez Ministerstwo Sportu i Turystyki Miasto Wrocław i wielu innych partnerów i firm o zasięgu ogólnopolskim (od wielu lat zajęcia karate prowadzimy w ODT Światowid przy ul. Sempołowskiej oraz w Fundacji Białoczerweona przy ul. Piotra Norblina 25 B-Biskupin).

Tekst: Jowita Gross-Mazurska, zdjęcia: DAK



OSIEDLE PRZY BACCIARELLEGO ZMIENIA WŁAŚCICIELA

To firma odpowiedzialna za sieć Vendo Park

Nowe Trei Real Estate Poland, spółka należąca do niemieckiej grupy kapitałowej, zarządza ponad setką obiektów handlowych w naszym kraju, w tym dziesięcioma Vendo Parkami. Odkupiła w marcu czterohektarowy teren na Bartoszowicach wraz z realizowanym projektem. Pierwsze mieszkania trafią wkrótce do sprzedaży.

Trei Real Estate Poland odkupił 7 marca nieruchomości przy ulicy Bacciarrellego 54. Jej powierzchnia wynosi 4,17 ha. Firma przejęła też projekt budowlany, zgodnie z którym powstanie w tej lokalizacji dziesięć kameralnych budynków wielorodzinnych. W pierwszym etapie, już budowanym, znajdują się 62 mieszkania o metrażach od 37 do 111 mkw. Będą gotowe do użytku w I kwartale 2020 roku. Do sprzedaży trafią w najbliższych miesiącach. Inwestor nie udziela na razie więcej informacji, ponieważ rozważa wprowadzenie zmian.

Trei Real Estate Poland zarządza w naszym kraju 119 obiektami handlowymi. Wybudował dziesięć Vendo Parków, w tym jeden na Dolnym Śląsku – w Świdnicy. Planuje tworzenie kolejnych.

Tekst: Mariusz Bartodziej, wizualizacje: Trei Real Estate Poland

INFORMACJA OD RADY OSIEDLA

Jak wiadomo jest to dla nas i dla mieszkańców temat ważny. Przypominamy, że w tym obszarze znajduje się nasz Osiedlowy Targ, w obronie którego zebraliśmy tysiące podpisów okolicznych mieszkańców. Chcielibyśmy uzyskać od nowego właściciela zapewnienie, że targ dalej pozostanie i będzie służył mieszkańcom całego osiedla, ewentualnie zostanie poddany

modernizacji. Takie miejsca, ze zdrowa żywnością, świeżymi rybami, ziołami, mięsem i olbrzymim wyborem warzyw, sprawdzone i lubiane przez społeczność lokalną mogą być atutem dla nowo powstającego osiedla. Na razie nie udało nam się skontaktować z nowym właścicielem, ale będziemy informować mieszkańców na bieżąco, co się w tej ważnej dla nas sprawie dzieje.

Tekst: Jowita Gross-Mazurska



Psi wybieg na Bartoszowicach

NOWY PSI WYBIEG NA BARTOSZYCACH



Za targowiskiem przy ul. Bacciarrellego został otwarty nowy wybieg dla naszych kudłatych przyjaciół.

Niedawno, bo 20 lutego 2019 roku został otwarty pierwszy psi wybieg na Wielkiej Wyspie. Starania o o tą inwestycję rozpoczęły się w na początku lipca 2017 roku, kiedy to Gazeta Wyborcza i Zarząd Zieleni Miejskiej we Wrocławiu ogłosiły konkurs, w którym można było zgłosić lokalizację na psi plac zabaw w naszym mieście. Wraz z innym mieszkańcem nasze-

go osiedla wybraliśmy na taki teren fragment parku za targowiskiem na Bartoszowicach. Należymy wspólnie do grupy „Piesolubna rodzina z Biskupina” i można nas znaleźć na facebooku. W ramach naszego piesolubnego grona zdecydowaliśmy, że warto postarać się o miejsce psich spotkań w naszej okolicy. W zgłoszeniu trzeba było wysłać zdjęcia potencjalnego usytuowania, napisać uzasadnienie czemu ten teren jest potrzebny oraz wysłać dokładną mapę. Po etapie wstępnym ZZM zatwierdził obszary, które wzięły udział w głosowaniu. Przez pierwsze dwa tygodnie września 2017 roku można było oddawać głosy przez internet na wybraną lokalizację. Oprócz naszej – Bartoszowickiej zostało zgłoszonych siedem innych, między innymi w Parku Wschodnim, na Klecinie, w Leśnicy oraz na Dąbiu. Oczywiście wygrywały dwie pierwsze, które uzyskały największe poparcie. Po zażartej walce, która trwała do ostatnich minut, nasza lokalizacja zajęła pierwsze miejsce wyprzedzając Park Wschodni oraz Klecinę, gdzie również powstanie psi plac zabaw. Co do podstawowych informacji związanych z wybiegiem, to ma on około 1700 m², posiada jedną służę wejściową, tyczki do slalomu, kółka do skakania, płotki do przeskoków z regulowaną wysokością, pochylnię skośną, huśtawkę, kosz na psie odchody, ścieżkę oraz cztery ławki. Nawierzchnia składa się głównie z trawy, ziemi i piasku. Wybieg jest czynny całodobowo i jest oczywiście bezpłatny. Jego administratorem jest Zarząd Zieleni Miejskiej we Wrocławiu.

Chciałbym w tym miejscu podziękować członkom grupy „Piesolubna rodzina z Biskupina”, którzy zachęcali do głosowania; Pani Marcie Kubiak z ZZM za koordynowanie poszczególnych etapów inwestycji; Radzie Osiedla, a przede wszystkim byłemu przewodniczącemu Rady, Panu Damianowi Dudale, za przeznaczenie środków finansowych na plakaty promujące głosowanie oraz wszystkim mieszkańcom, którzy oddali swoje głosy i dzięki którym wybieg powstał.

Tekst i zdjęcie: Grzegorz Bartzak



Szansa dla Sępolna

Mieszkańcy Sępolna od lat apelują o kompleksowe rozwiązanie problemów tego wyjątkowego osiedla, bo że jest to miejsce wyjątkowe na mapie Wrocławia, nikt już chyba nie wątpi.

Tymczasem jak w soczewce nagromadziło się tutaj problemów, którymi można by obdzielić nie jedno osiedle lecz całe miasto. Chaos w parkowaniu pojazdów, zastawione chodniki uniemożliwiające bezpieczne poruszanie się pieszych, zaniedbane tereny zielone i koszmar zasypanych śmieciami miejsc zbiórki odpadów – to tylko przykłady – a pamiętajmy, że mówimy o obszarze objętym opieką konserwatorską. Nieraz zapewne niejednen z nas najadł się wstydu oprowadzając gości po osiedlu i tłumacząc księżycowy krajobraz wokół śmietników lub niemożność przejścia po chodniku.

Oczywiście, jako mieszkańcy tego miejsca jesteśmy po części winni tego stanu. Niemniej jednak, bez znaczącego wsparcia ze strony Gminy Wrocław, samą zmianą nieodrobionych nawyków, osiedla nie uratujemy.

Chaos i degradacja, te słowa chyba najlepiej obrazują stan obecny naszego najbliższego otoczenia.

Rada Osiedla od lat zabiegała o wdrożenie przez Gminę Wrocław środków zaradczych. Pośrednim efektem tego były np. przeprowadzone w 2015 roku konsultacje ws. pilotażu organizacji miejsc parkingowych na części osiedla, a także będący w fazie końcowej projekt uporządkowania miejsc składowania odpadów na obszarze części osiedla, prowadzony przez Wrocławskie Mieszkania.

Niemniej jednak dotychczas podejmowane przez Gminę Wrocław działania miały charakter punktowych interwencji, często nieskoordynowanych pomiędzy poszczególnymi jednostkami miejskimi. Rozwiązywały (lub nie) doraźne problemy, nie powodując żadnej zmiany jakościowej



i nie zapobiegając dalszej postępującej degradacji miejsca.

Tymczasem, być może właśnie pojawia się szansa na znaczący przełom w podejściu do problemów tego wyjątkowego miejsca, jakim jest Sępolno. Na potraktowanie osiedla jako całości i wypracowanie rozwiązań, które nie naruszają jego walorów zabytkowych, ale wpłyną na poprawę jakości życia mieszkańców.

W dniu 27 lutego 2019 roku odbyło się posiedzenie Komisji Rozwoju Przestrzennego i Architektury oraz Komisji Zrównoważonego Rozwoju i Ochrony Środowiska Rady Miejskiej Wrocławia.

Posiedzenie to zostało zwołane na skutek protestów mieszkańców przekazanych za pośrednictwem Rady Osiedla odnośnie wycinki topól, bez możliwości uzgodnienia nasadzeń kompensacyjnych. Topole okazały się być „czubkiem góry lodowej”. Frustracja mieszkańców sięgnęła już znacznie dalej i spowodowana jest

wspomnianymi wyżej problemami z parkowaniem, bezpiecznym poruszaniem się pieszych po osiedlu, stanem śmietników, zieleni oraz budynków i zabytków.

W posiedzeniu tym uczestniczyli członkowie obu komisji, najważniejsi urzędnicy miejscy odpowiedzialni za różne obszary związane z ww. tematyką, a także delegacja Rady Osiedla.

Dyskusja była burzliwa i niewątpliwie nie wszystkie tematy udało się podczas niej poruszyć. Niemniej jednak zgromadzeni mieli pewność, co do tego, że Sępolna nie można dłużej zostawiać samemu sobie, że dalsze niepodjęcie tematu prowadzi do bezpowrotnej degradacji miejsca, które ze względu na swoją wartość urbanistyczną i zabytkową powinniśmy zachować w jak najlepszym stanie dla przyszłych pokoleń.

Z tego względu efektem posiedzenia obu Komisji jest wniosek do Prezydenta Wrocławia o powołanie

roboczego zespołu składającego się z przedstawicieli urzędników, mieszkańców oraz radnych, którego zadaniem i celem będzie wypracowanie najlepszych, kompleksowych rozwiązań dla Sępolna.

Wniosek ten w dniu 20 marca 2019 roku Przewodnicząca Komisji Rozwoju i Architektury Pani Agnieszka Kędzierska skierowała do Prezydenta Jacka Surtyka.

Powołanie takiego zespołu jest ogromną szansą dla osiedla, dla ratowania jego wyjątkowych walorów. Pozwoliłby na usprawnienie współpracy pomiędzy poszczególnymi jednostkami miejskimi oraz przedstawicielami mieszkańców, a także być może na wypracowanie jednolitych standardów w zakresie rewitalizacji osiedla.

Z tego powodu z niecierpliwością czekamy na decyzję Pana Prezydenta. Na pewno też będziemy temat pilotować.

Tekst: Katarzyna Okonek-Kańczukowska

Spotkanie z Panem Prezydentem

W dniu 22 lutego przedstawiciele Rady Osiedla zostali zaproszeni na spotkanie z Panem Prezydentem Jackiem Sutrykiem. Wśród zaproszonych gości byli także przedstawiciele Wydziału Partycypacji Społecznej, Infrastruktury, Rozwoju Wrocławia, Wrocławskich Mieszkań, Konserwator Zabytków oraz dyrektorzy Zarządu Zieleni Miejskiej i Wrocławskiego Centrum Rozwoju Społecznego.

Spotkanie rozpoczęło się tematem planu zorganizowania miejsc gromadzenia odpadów na Sępolnie. Rada wniosowała za przeprowadzeniem inwestycji w jednym etapie i konieczność pilnego rozpoczęcia prac projektowych nad pozostałą częścią osiedla. Omówiono kwestię uwag mieszkańców do przedstawionego projektu w zakresie lokalizacji miejsc na odpady zielone. Prezydent zadeklarował zabezpieczenie środków na ten cel w programie 10-letnim.

Kolejną poruszoną kwestią była obsługa komunikacyjna Wielkiej Wypsy w weekendy, w szczególności w trakcie imprez masowych. Wskazano na konieczność dalszego systematycznego ograniczania wjazdu samochodów na Wielką Wyspę z równoczesną maksymalną promocją transportu publicznego. Radni zaproponowali możliwość darmowych przejazdów MPK z biletem na poszczególne imprezy, zwiększenie kursów komunikacji zbiorowej w weekendy, zwiększenie ilości parkingów park&ride, włączenie informacji o dostępnych miejscach parkingowych w centrach handlowych do systemu informacji miejskiej, promocje komunikacji zbiorowej w materiałach informacyjnych dotyczących poszczególnych imprez. Rada Osiedla zawniosowała także o wprowadzenie linii okólnej autobusowej komunikującej osiedla Wielkiej Wypsy. Prezydent wskazał, że pomysł jest mu znany i poparł

inicjatywę, natomiast Dyrektor Departamentu Infrastruktury I Transportu wskazała, że prowadzone będą rozmowy w zakresie komunikacji na Wielkiej Wyspie.

Przewodniczący Zarządu RO, Mateusz Janusz, omówił kwestię uporządkowania parkowania na Sępolnie i Biskupinie, odwołując się do konsultacji społecznych prowadzonych przez ówczesne Biuro Partycypacji Społecznej w 2015 roku. Obecna Rada (jak i poprzednia) postuluje zrealizowanie wariantu wybranego przez mieszkańców w toku konsultacji społecznych (parkowanie prostopadłe za obecnymi chodnikami z wydzieleniem części przedogródków). Rada zwróciła uwagę, iż ze względu na obszar ochrony konserwatorskiej zapewne konieczne będzie pozostawienie układu chodników w obecnym kształcie, zatem postulowany wariant jest najbardziej przemyślany. Wydzielenie miejsc postojowych na powierzchni czynnej biologicznie w opinii Rady nie naruży układu urbanistycznego, a wręcz zapobiegnie dalszemu narastaniu chaosu i degradacji zieleni i historycznego układu Osiedla. Od konsultacji społecznych nie wydarzyło się nic znaczącego, sytuacja ulega pogorszeniu, na czym cierpi najbardziej piesi. Niedrożne są drogi dla pojazdów odbierających odpady, ale także dla służb (np. pojazdy straży pożarnej). Prezydent Jacek Sutryk zgodził się z potrzebą uporządkowania parkowania na Sępolnie i Biskupinie i polecił zrealizowanie pilotażu na jednej z ulic południowego Sępolna.

Przedstawiciele Rady zgłosili konieczność lepszej współpracy z Biurem Miejskiego Konserwatora Zabytków, ze względu na zabytkowe układy urbanistyczne znajdujące się pod jurysdykcją terytorialną Rady Osiedla Biskupin-Sępolno-Dąbie-Bartoszo-

wice. Przewodnicząca Rady Osiedla omówiła problem z dojazdem i dojściem na teren Zajezdni Dąbie. RO zawniosowała o opracowanie projektu wjazdu od ul. Kosiby, co w szczególności po wybudowaniu Alei Wielkiej Wypsy, odciążąłoby i uspokoiłoby ruch na ul. Tramwajowej i zniwelowałoby problem nieprawidłowego parkowania samochodów uczestników imprez wokół kompleksu, który w chwili obecnej jest bardzo poważny i jak do tej pory nierozwiązany. Prezydent wskazał, że rozwiązanie takie, w zakresie wjazdu samochodów nie jest

możliwe, ponieważ ściągałoby dodatkowy ruch samochodowy. Przewidywany jest nowy wjazd od ul. Tramwajowej oraz ciąg pieszo-rowerowy od ul. Dembowskiego.

Niestety, ze względu na ograniczone możliwości czasowe część tematów nie została poruszona. Wiemy, że w naszych osiedlach drzemie duży potencjał. Chcemy aby rozwijały się jak najlepiej. Dziękujemy wszystkim, którzy zgłaszają istniejące problemy i wspierają nasze działania na rzecz Wielkiej Wypsy.

Tekst: Karolina Korona, zdjęcia: Biuro Prezydenta



„Gniazdo” otwiera się na wiosnę

Jak pisaliśmy w grudniowym numerze „Naszego Osiedla” ruszamy z nowym lokalem dla wszystkich mieszkańców Wielkiej Wypisy przy ul. Potebni 41. Nasz klub międzypokoleniowy „Gniazdo” w kwietniu rozpocznie swoją działalność. Chcemy, aby było to Centrum Aktywności Lokalnej – to Państwo będą mieć wpływ na to, jakie zajęcia będą się w nim odbywać. Jesteśmy po remoncie, czekamy na ostatnie podpięcia mediów i montaż szaf. Mamy nadzieję, że także w tym roku uda się chociaż częściowo wyremontować podwórko za budynkiem, aby w ciepłe dni można było rozstawić tam stoły i krzeselka. Planujemy takie działania jak:

□ Projekt Klub Seniora – przy kawie i ciastku

- cotygodniowe spotkania z w ramach których odbywać się będą wykłady tematyczne, zajęcia poprawiające kondycję psychoruchową, umiejętności korzystania z komputera, internetu.
- Senioralne Kino Osiedlowe – projekcja wybranego filmu z repertuaru zaproponowanego przez członków Klubu / dyskusja.
- Klub Czytelnika – dyskusja o przeczytanych pozycjach literackich szczególnie z zakresu historii Wrocławia, spotkania autorskie.
- opowieści ciekawej treści – podróże, teatr, wystawa.
- Informator kulturalny – przygotowują Klubowicze.
- nasze hobby – klubowicze dzielą się swoimi umiejętnościami min. plastycznymi, kulinarnymi, recytatorskimi.
- klub brydżowy.
- spotkania okolicznościowe – zaproponowane przez Klubowiczów.
- porady fachowców w zakresie dbałości o dobrostan fizyczny i psychiczny.

□ **Wieczory z Grami Planszowymi** – Szachy, Warcaby, Scrabble czy Monopoli, a także Osadnicy z Catanu, Carcassone, Carcassone w świecie gwiazdnych wojen, 7 cudów świata, Totem, 5 sekund, Azul i wiele innych.

□ **Klub Bobasa i Juniora** – spotkania w niedzielne popołudnia przy kawie; organizowane zajęcia dla dzieci 0-3 z mamami we wtorkowe poranki.

□ **Spotkania dla ludzi ciekawych wszystkiego**, prowadzone przez naszego sąsiada, P. Madeja

□ **Radowa biblioteka „weź, przeczytaj, podaj dalej”** – czyli międzysąsiedzka wymiana książek

□ **Zajęcia ruchowe, taneczne**

Mamy spory wybór różnych gier planszowych. Są zabawki i gry dla tych najmniejszych i dla większych dzieci. Będzie można przysiąść na ogromnych pufach, lub spędzić czas na dużych puzzlach piankowych. Nie zabraknie lektury do przeczytania.

Jeśli ktoś chce się włączyć – serdecznie zapraszamy :-). Chcemy aby „Gniazdo” tętniło życiem, by każdy, czy duży czy mały znalazł w nim coś dla siebie.

Koordynatorka strefy malucha –

karolina.korona@osiedla.wroclaw.pl

Koordynatorka seniorów –

iwona.jedrychowska@osiedla.wroclaw.pl, 693 517 663.

Koordynatorka gier i zajęć ruchowych –

jowita.gross.mazurska@osiedla.wroclaw.pl

Jeśli masz pomysł i chcesz go zrealizować – zgłoś się do nas! Prosimy pisać na adres mailowy rady osiedla: rada.osiedla.biskupin@gmail.com



Tekst: Karolina Korona, Iwona Jedrychowska, zdj.: Karolina Korona

Park Szczytnicki PLUS

Gdy zapoznaliśmy się z planami dotyczącymi rozwoju przestrzeni publicznej, z reguły są to informacje o kolejnych blokowiskach, zwanych szumnie apartamentowcami, czy stawianych obok siebie biurowcach. Dlatego niezwykle cieszy nas plan zagospodarowania nowych terenów zielonych, o które zostanie powiększony Park Szczytnicki.

Obszar, którego dotyczy nowo sporządzany plan miejscowego zagospodarowania przestrzennego, obejmuje rejon ulic 8-Maja, Dembowskiego, Kopernika, Mickiewicza. Celem planu jest wykreowanie nowej przestrzeni powiększającej Park Szczytnicki.

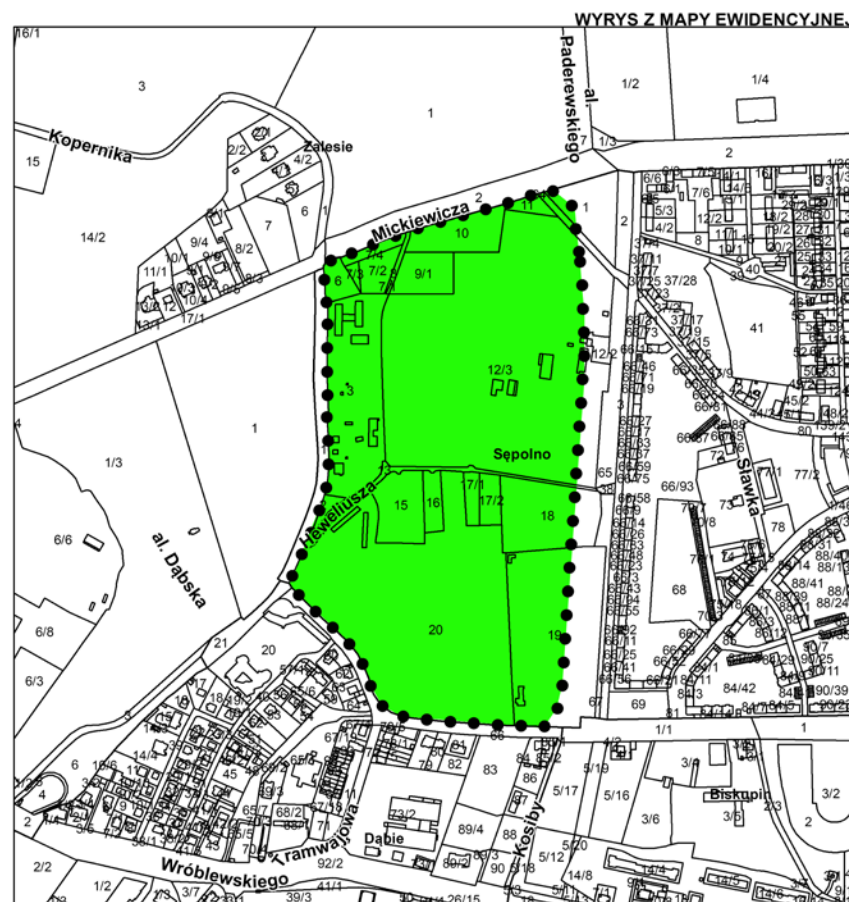
Największy z wrocławskich parków rozrastał się i zmieniał na przestrzeni wieków. Jego historia rozpoczyna się w 1793 r. Początkowo należał do właściciela wsi Szczytniki, zawierał założenia w stylu francuskim oraz romantycznym. W drugiej połowie XIX wieku powstaje park krajobrazowy. Z czasem wzbogaca się o Szkolny Ogród Botaniczny, a po Wystawie Stulecia w 1913 r. pozostaje Ogród Japoński.

Dzisiaj jest szansa na zbudowanie nowej, właściwej naszym czasom, przestrzeni Parku Szczytnickiego. Jesteśmy za stworzeniem terenu dostępnego publicznie, z atrakcyjną ofertą rekreacyjną i wypoczynkową dla mieszkańców. Nie jest to inwestycja zaplanowana w najbliższym czasie, niemniej mamy szansę przekazania pomysłów i sugestii co do kształtu przyszłego założenia. Parki tematyczne? Labirynty? Strefy aktywności? Ogrody eksperymentalne? Ścieżki przyrodnicze? Strefy gastronomiczne? Kawiarenki?

Jesteśmy ciekawi Państwa pomysłów. Przekażemy je, tak aby zostały one uwzględnione przy ostatecznym opracowaniu koncepcji Parku.

Prosimy zatem o przesyłanie propozycji do Rady Osiedla drogą mailową, pocztą tradycyjną, za pośrednictwem profilu FB lub osobiście w godzinach pracy biura. Akcja będzie trwała do końca kwietnia.

Tekst: Paweł Wawrzynowicz, Olga Dokowicz



W SKRÓCIE

KONKURS GRANTOW
„ZIELONA ŁAWECZKA”

Ruszył konkurs grantowy Fundacji Banku Ochrony Środowiska. „Zbierzcie grupę sąsiadów, wspólnie stwórzcie projekt zazielenienia wybranego terenu na swoim osiedlu i złożcie wnioski. Macie szansę na zdobycie grantu w wysokości do 1200 zł i nagrody rzeczowej w postaci ławki parkowej.” – Piszą organizatorzy. Zgłoszenia do 17 maja. Więcej informacji na www.zielonalaweczka.pl.

10 NOWYCH KOSZY

Na wniosek Rady Osiedla, Ekosystem zamontował nowe kosze przyuliczne w następujących lokalizacjach: ul. Partyzantów łącznik z Kosynierów Gdyńskich – przy ławce 1 szt.; ul. Chełmońskiego – 2 szt.; ul. Kożuchowska – 2 szt.; ul. Braci Gierymskich – 5 szt.

FESTYN SZKOLNY SKROMNIEJSZY W TYM ROKU

Festyn z okazji Dnia Dziecka w SP 91 będzie w tym roku mniejszy. Z uwagi na trwające prace budowlane, nie będzie organizowany na terenie boisk, tylko w budynku szkoły i w mniejszym zakresie – informuje Rada Rodziców z SP 91.

15 WNIOSKÓW W WBO

W tegorocznej edycji Wrocławskiego Budżetu Obywatelskiego (WBO) zgłoszonych zostało 15 projektów z obszaru naszych osiedli (Biskupin, Sępólno, Dąbie, Bartoszowice). Część z nich zgłoszono po raz kolejny, ale pojawiło się też parę zupełnie nowych pomysłów, takich jak Wrocławskie Szklarnie Miejskie na obrzeżach Parku Szczytnickiego, Skate Park Wielka Wyspa w Parku Biskupińskim, czy renowacja zabytkowych detali architektonicznych i przywrócenie drobnej architektury na obszarze Wielkiej Wyspy (słupów ogłoszeniowych, kwiatonów, zegarów itp.). Zgłoszone projekty odnaleźć można na stronie <https://www.wroclaw.pl/rozmawia/wroclawski-budzet-obywatelski>. Głosowanie we wrześniu.

RZEŹ DRZEW POWSTRZYMANA

Nie będzie wycinki 408 drzew wzdłuż Kanału Żeglugowego, planowanej przez Państwowe Gospodarstwo Wodne Wody Polskie (dawne RZGW) w ramach ochrony przeciwpowodziowej. Po interwencji pracowników miejskiego Wydziału Środowiska i Rolnictwa, podjęto decyzję o wycince 112 drzew. Prace planowane są na odcinku od Mostów Jagiellońskich do stopnia wodnego Bartoszowice.

Tekst: Maciej Wołodko

Zapraszamy na wycieczkę do Drezna

We Wrocławiu ruszył Senioralny Fundusz Wyjazdowy, z którego skorzystają nie tylko osiedlowi seniorzy!

To świetna pomoc w zagospodarowaniu czasu wolnego i nowy sposób dofinansowania wyjazdów.

W ramach Funduszu seniorzy z wrocławskich samorządów osiedlowych mogą otrzymać dofinansowanie na zorganizowanie i przeprowadzenie wyjazdów, wycieczek oraz realizację związanych z nimi działań integracyjno-edukacyjnych.

Zakładamy udział 47 mieszkańców w tym koniecznie 25 seniorów w wieku 60+

Realizacji każdego z wyjazdów muszą towarzyszyć po jego zakończeniu dodatkowe działania integracyjne lub edukacyjne w formie wystaw, prezentacji, spotkań integracyjnych, lekcji poglądowych w szkołach.

Nasza Rada Osiedla złożyła ofertę na jednodniową wycieczkę autokarową do Drezna. Tym wyjazdem do miasta zwanego „Florencją Północy” albo „perłą baroku nad Łabą”,

zamierzamy włączyć się w obchody 60-lecia partnerstwa Drezna z Wrocławiem z kolei zwanego „Wenecją Północy”.

Wraz z przewodnikiem uczestnicy wycieczki poznają królewsko-polskie miasto rezydencyjne z jego zachwycającą różnorodnością architektury dawnej i nowoczesnej.

Wycieczka odbędzie się dnia 01 czerwca w sobotę. Wyjazd w godzinach wczesno-porannych. Powrót wczesno-nocnych.

Jako organizatorzy zapewniamy bezpłatny transport autokarowy oraz pokryjemy koszty usługi przewodnika.

Uczestnicy pokrywają koszty wstępu do zwiedzanych obiektów /ok. 25 euro/ oraz na życzenie koszt obiadu ok. 16 euro.

Zgłoszenia na wycieczkę przyjmujemy do dnia 10 maja pod nr tel.

693 517 663 – mieszkańcy Sępólna, Dąbia. 507 758 170 – mieszkańcy Biskupina, Bartoszowice.

Warunkiem wyjazdu jest wpłata do dnia 10 maja 50 zł kaucji jako zaliczki na zakup biletów wstępu.

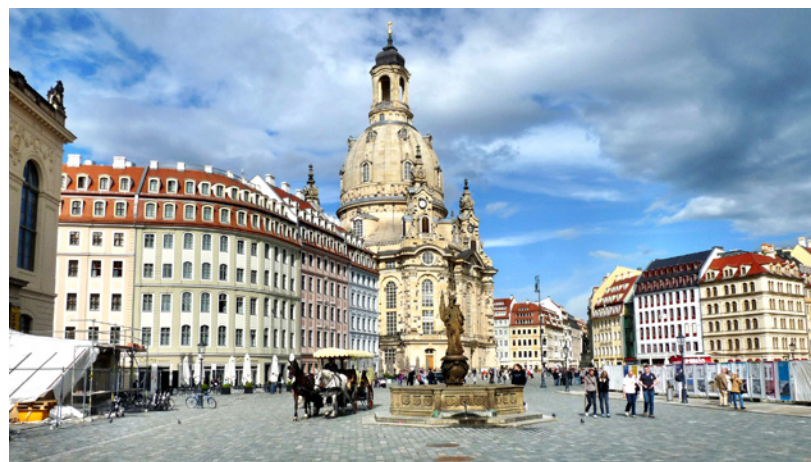
Przed wyjazdem na wycieczkę, zaprosimy uczestników wycieczki na prelekcję tematycznie odnoszącą się do idei naszego partnerstwa miast.

Odniesiemy się do czasów dawnych oraz współczesnych; do zagłady obu miast w roku 1945, wykazując podobieństwa i różnice w latach odbudowy. Przedstawimy sylwetki Polaków twórczo związanych z Dreznem.

Wstępnie omówimy i wybierzemy atrakcyjne obiekty architektury i sztuki – zamki, kościoły, rezydencje, parki – które następnie odwiedzimy.

W drugiej części imprezy towarzyszącej, po wycieczce, podzielimy się wrażeniami z większą społecznością osiedlową. Ocenimy atrakcyjność wyboru odwiedzonych zabytków. Odbędzie się pokaz zdjęć i filmików zarchiwizowanych na mobilnych nośnikach. Zapraszamy!

Tekst: Iwona Jędrzychowska, zdj.: Freepik

Od kwietnia **bezpłatne porady prawne** w Radzie Osiedla

Nie raz i nie dwa nam samym tego brakowało. Żeby załatwić coś z Miastem i wiedzieć, jaką pójść ścieżką formalną. Zinterpretować jakiś dokument, rozstrzygnąć sąsiedzki konflikt. No czasami po prostu pomoc prawnika się przydaje. – Los się uśmiechnął i zgłosiła się do Rady Osiedla dwójka wrocławskich adwokatów. Za darmo raz w tygodniu będą udzielać porad praw-

nych mieszkańcom naszych osiedli. Jeśli nie wiesz jak poradzić sobie z jakimś problemem prawnym – przyjdź i skorzystaj z bezpłatnej pomocy.

Adwokaci Anna Przewoźny i Jakub Kałużny – jak sami mówią, chętnie zajmują się zarówno drobnymi, jak i poważniejszymi sprawami. Od analizy umów (o pracę, kredytowej, kupna/sprzedazy), przez sprawy

cywilne, rodzinne, alimentacyjne, po pomoc prawną osobom pokrzywdzonym przestępstwem i sprawy karne. Ich kancelarię prawną znajdziecie w internecie pod adresem <https://adwokaciwroclawiu.pl/>.

W siedzibie Rady Osiedla przy ul Pautscha 4 spotkacie ich w każdy czwartek w godzinach 17:00 - 19:00

Tekst: Maciej Wołodko

GABARYTY *Harmonogram wywozu*

Lokalizacja kontenera	Termin podstawienia
Abramowskiego 1	02-04-2019, 02-07-2019, 01-10-2019
Bacciarellego 1	05-04-2019, 14-06-2019, 06-08-2019, 08-10-2019, 13-12-2019
Bacciarellego 15	07-05-2019, 02-07-2019, 03-09-2019, 05-11-2019
Bacciarellego 38	16-04-2019, 14-06-2019, 16-08-2019, 18-10-2019, 13-12-2019
Bacciarellego 50	17-05-2019, 12-07-2019, 13-09-2019, 19-11-2019
Bacciarellego 51	16-04-2019, 21-05-2019, 25-06-2019, 16-07-2019, 20-08-2019, 17-09-2019, 15-10-2019, 22-11-2019, 17-12-2019
Bacciarellego 73	22-03-2019, 26-04-2019, 28-05-2019, 23-07-2019, 27-08-2019, 24-09-2019, 22-10-2019, 29-11-2019, 27-12-2019
Belwederczyków 1-3	17-05-2019, 12-07-2019, 13-09-2019, 19-11-2019
Borelowskiego 1	16-04-2019, 16-07-2019, 15-10-2019
Braci Gierymskich 18	16-04-2019, 21-05-2019, 25-06-2019, 16-07-2019, 20-08-2019, 17-09-2019, 15-10-2019, 22-11-2019, 17-12-2019
Canaletta 1	09-04-2019, 09-07-2019, 08-10-2019
Canaletta 2a	02-04-2019, 07-05-2019, 04-06-2019, 02-07-2019, 02-08-2019, 03-09-2019, 01-10-2019, 05-11-2019, 03-12-2019
Chelmońskiego 40	02-04-2019, 02-07-2019, 01-10-2019
Dembowskiego 114	05-04-2019, 14-06-2019, 06-08-2019, 08-10-2019, 13-12-2019
Dembowskiego 20	07-05-2019, 02-07-2019, 03-09-2019, 05-11-2019
Dembowskiego 22	16-04-2019, 14-06-2019, 16-08-2019, 18-10-2019, 13-12-2019
gen. Mierostawskiego 1	17-05-2019, 12-07-2019, 13-09-2019, 19-11-2019
Gersona 39a	16-04-2019, 21-05-2019, 25-06-2019, 16-07-2019, 20-08-2019, 17-09-2019, 15-10-2019, 22-11-2019, 17-12-2019
Godebskiego 1a	22-03-2019, 26-04-2019, 28-05-2019, 23-07-2019, 27-08-2019, 24-09-2019, 22-10-2019, 29-11-2019, 27-12-2019
Jackowskiego 1	17-05-2019, 12-07-2019, 13-09-2019, 19-11-2019
Kasprzaka 10	16-04-2019, 16-07-2019, 15-10-2019
Kazimierska 17	16-04-2019, 21-05-2019, 25-06-2019, 16-07-2019, 20-08-2019, 17-09-2019, 15-10-2019, 22-11-2019, 17-12-2019
Kosynierów Gdyńskich 10	09-04-2019, 09-07-2019, 08-10-2019
Kosynierów Gdyńskich 40	02-04-2019, 07-05-2019, 04-06-2019, 02-07-2019, 02-08-2019, 03-09-2019, 01-10-2019, 05-11-2019, 03-12-2019
Kotsisa 1	16-04-2019, 21-05-2019, 25-06-2019, 16-07-2019, 20-08-2019, 17-09-2019, 15-10-2019, 22-11-2019, 17-12-2019
Kotsisa 21	16-04-2019, 14-06-2019, 16-08-2019, 18-10-2019, 13-12-2019
Kotsisa 39	17-05-2019, 12-07-2019, 13-09-2019, 19-11-2019
Kotsisa 42	16-04-2019, 21-05-2019, 25-06-2019, 16-07-2019, 20-08-2019, 17-09-2019, 15-10-2019, 22-11-2019, 17-12-2019
Mickiewicza 49	22-03-2019, 26-04-2019, 28-05-2019, 23-07-2019, 27-08-2019, 24-09-2019, 22-10-2019, 29-11-2019, 27-12-2019
Mielczarskiego 1	17-05-2019, 12-07-2019, 13-09-2019, 19-11-2019
Monte Cassino 11	16-04-2019, 16-07-2019, 15-10-2019
Norblina 11	16-04-2019, 21-05-2019, 25-06-2019, 16-07-2019, 20-08-2019, 17-09-2019, 15-10-2019, 22-11-2019, 17-12-2019
Okrzei 1	09-04-2019, 09-07-2019, 08-10-2019
Okrzei 15	02-04-2019, 07-05-2019, 04-06-2019, 02-07-2019, 02-08-2019, 03-09-2019, 01-10-2019, 05-11-2019, 03-12-2019
Olszewskiego 1	02-04-2019, 02-07-2019, 01-10-2019
Olszewskiego 123/125	05-04-2019, 14-06-2019, 06-08-2019, 08-10-2019, 13-12-2019
Olszewskiego 133/135	07-05-2019, 02-07-2019, 03-09-2019, 05-11-2019
Olszewskiego 23	16-04-2019, 14-06-2019, 16-08-2019, 18-10-2019, 13-12-2019
Olszewskiego 28	17-05-2019, 12-07-2019, 13-09-2019, 19-11-2019
Olszewskiego 50	16-04-2019, 21-05-2019, 25-06-2019, 16-07-2019, 20-08-2019, 17-09-2019, 15-10-2019, 22-11-2019, 17-12-2019
Olszewskiego 60	22-03-2019, 26-04-2019, 28-05-2019, 23-07-2019, 27-08-2019, 24-09-2019, 22-10-2019, 29-11-2019, 27-12-2019
Olszewskiego 61	17-05-2019, 12-07-2019, 13-09-2019, 19-11-2019
Olszewskiego 69	16-04-2019, 16-07-2019, 15-10-2019
Olszewskiego 73	16-04-2019, 21-05-2019, 25-06-2019, 16-07-2019, 20-08-2019, 17-09-2019, 15-10-2019, 22-11-2019, 17-12-2019

Kontenery WPO Alba są ogólnodostępne i może do nich wrzucać odpady każdy mieszkaniec. Lokalizacje są podane orientacyjnie. Aktualna mapa podstawień kontenerów znajduje się na www.gabaryty.ekosystem.wroc.pl
W każdej chwili mieszkańcy mogą bezpłatnie zamawiać kontenery na odpady wielkogabarytowe lub na odpady zielone:

- spółka Ekosystem - 71 75 86 913, 71 75 86 914 lub www.kontakt.ekosystem.wroc.pl

- Rada Osiedla - 71 345 28 83 lub biskupin.osiedla.wroclaw.pl lub osobiście

Ponadto w Radzie Osiedla można otrzymać bezpłatnie worki na odpady zielone oraz złożyć wniosek o bezpłatne uzyskanie kompostownika od Wydziału Środowiska i Rolnictwa.

Olszewskiego 76	29-03-2019, 04-06-2019, 30-07-2019, 01-10-2019, 06-12-2019
Olszewskiego 79-79a	05-04-2019, 10-05-2019, 11-06-2019, 05-07-2019, 06-08-2019, 06-09-2019, 04-10-2019, 12-11-2019, 06-12-2019
Olszewskiego 88	07-05-2019, 06-08-2019, 05-11-2019
Olszewskiego 97	05-04-2019, 10-05-2019, 11-06-2019, 05-07-2019, 06-08-2019, 06-09-2019, 04-10-2019, 12-11-2019, 06-12-2019
Partyzantów 1	09-04-2019, 14-05-2019, 14-06-2019, 09-07-2019, 09-08-2019, 10-09-2019, 08-10-2019, 15-11-2019, 10-12-2019
Partyzantów 113	09-04-2019, 10-05-2019, 28-06-2019, 09-07-2019, 09-08-2019, 10-09-2019, 08-10-2019, 05-11-2019, 10-12-2019
Partyzantów 125	22-03-2019, 26-04-2019, 28-05-2019, 23-07-2019, 27-08-2019, 24-09-2019, 22-10-2019, 29-11-2019, 27-12-2019
Partyzantów 92	22-03-2019
Pautscha 4	07-05-2019, 05-07-2019, 30-08-2019, 05-11-2019
Pierwszej Dywizji 1	16-04-2019, 21-06-2019, 16-08-2019, 11-10-2019, 13-12-2019
Pierwszej Dywizji 24	22-03-2019, 28-05-2019, 23-07-2019, 24-09-2019, 29-11-2019
Potebni 1	16-04-2019, 28-06-2019, 20-08-2019, 18-10-2019, 27-12-2019
Potebni 26	29-03-2019
Promień 1	21-05-2019, 09-08-2019, 15-11-2019
Promień 33	23-04-2019, 24-05-2019, 28-06-2019, 19-07-2019, 23-08-2019, 20-09-2019, 18-10-2019, 26-11-2019, 20-12-2019
Pugeta 1	14-05-2019, 02-08-2019, 05-11-2019
Rodakowskiego 1	31-05-2019, 23-08-2019, 26-11-2019
Rodakowskiego 4	11-06-2019, 22-10-2019
Sempołowskiej 3	14-05-2019, 09-07-2019, 10-09-2019, 15-11-2019
Sempołowskiej 34	22-03-2019, 28-05-2019, 23-07-2019, 24-09-2019, 29-11-2019
Sempołowskiej 64a	22-03-2019, 26-04-2019, 28-05-2019, 23-07-2019, 27-08-2019, 24-09-2019, 22-10-2019, 29-11-2019, 27-12-2019
Sempołowskiej 67	02-04-2019, 07-05-2019, 04-06-2019, 02-07-2019, 02-08-2019, 03-09-2019, 01-10-2019, 05-11-2019, 03-12-2019
Siemiradzkiego 17	23-04-2019, 24-05-2019, 28-06-2019, 19-07-2019, 23-08-2019, 20-09-2019, 18-10-2019, 26-11-2019, 20-12-2019
Sierakowskiego 1	12-04-2019, 12-07-2019, 11-10-2019
Spółdzielca 1	12-04-2019, 10-05-2019, 25-06-2019, 05-07-2019, 16-08-2019, 06-09-2019, 15-10-2019, 12-11-2019, 20-12-2019
Spółdzielca 12	24-05-2019, 19-07-2019, 20-09-2019, 26-11-2019
Spółdzielca 20	16-04-2019, 14-06-2019, 16-08-2019, 18-10-2019, 17-12-2019
Spółdzielca 27	17-05-2019, 12-07-2019, 13-09-2019, 19-11-2019
Spółdzielca 40	21-05-2019, 16-08-2019, 17-09-2019, 19-11-2019
Stanisławskiego 15	17-05-2019, 19-07-2019, 20-09-2019, 19-11-2019
Stanisławskiego 2	09-04-2019, 14-05-2019, 14-06-2019, 09-07-2019, 09-08-2019, 10-09-2019, 08-10-2019, 15-11-2019, 10-12-2019
Stanisławskiego 35	16-04-2019, 28-06-2019, 20-08-2019, 18-10-2019, 27-12-2019
Stefczyka 1	05-04-2019, 05-07-2019, 04-10-2019
Szanieckiego 1	23-04-2019, 24-05-2019, 28-06-2019, 19-07-2019, 23-08-2019, 20-09-2019, 18-10-2019, 26-11-2019, 20-12-2019
Szanieckiego 76	29-03-2019
Waryńskiego 1	16-04-2019, 21-05-2019, 25-06-2019, 16-07-2019, 20-08-2019, 17-09-2019, 15-10-2019, 22-11-2019, 17-12-2019
Wittiga 10	28-06-2019, 13-09-2019, 17-12-2019
Wittiga 5	02-04-2019, 11-06-2019, 02-08-2019, 04-10-2019, 10-12-2019
Wiwulskiego 33	07-05-2019, 02-07-2019, 03-09-2019, 05-11-2019
Wojtkiewicza 10	24-05-2019, 19-07-2019, 20-09-2019, 26-11-2019
Wysockiego 1	22-03-2019, 25-06-2019, 29-11-2019
Zaka 7	17-05-2019, 06-08-2019, 12-11-2019
Zielonego Dębu	21-05-2019, 16-07-2019, 17-09-2019, 22-11-2019

Biuletyn Rady Osiedla Biskupin-Sępólno-Dąbie-Bartoszewice
Wydawca: Rada Osiedla BSDB
ul. Pautscha 4, Wrocław
Nr ISSN 2545-2630

Zespół redakcyjny:
Katarzyna Okonek-Kańczukowska – redaktor naczelna;
Jowita Gross-Mazurska, Maciej Wołodko, Paweł Wawrzynowicz, Mateusz Janusz.
Autorzy współpracujący:
Olga Dokowicz, Iwona Jędrzychowska, Karolina Korona



Skład: Justyna Wolniewicz-Borkowska
Druk: Polska Press sp. z o.o.
Tytuł prasowy zarejestrowany w Sądzie Okręgowym we Wrocławiu.
Kontakt z redakcją: rada.osiedla.biskupin@gmail.com
w tytule maila prosimy wpisać „do redakcji biuletynu”.

Mamy fanpage: [facebook.com/naszeosiedle](https://www.facebook.com/naszeosiedle)
Zapraszamy do polubienia i komentowania.
www.gazetanaszeosiedle.pl