

Biskupin / Sępolno / Dąbie / Bartoszowice

# NASZE OSIEDLE

Bezpłatny biuletyn mieszkańców „Wielkiej Wyspy”



## Nowe inwestycje!

Przyszły rok zapowiada się ciekawie i dynamicznie na naszym osiedlu. Powstają nowe inwestycje. Niektóre obecnie są w fazie projektowej, a część już się realizuje. Piszemy o tym w naszej gazecie.



str. 6-7

MIĘDZY INNYMI

W NUMERZE

Nic nie jest dane na zawsze...



str. 2

Czy chcemy na Wielkiej Wyspie Ogrodu Chińskiego?



str. 7

Potężni *str. 5*  
Powstaje Klub Osiedlowy „Gniazdo”



# NIC NIE JEST NA ZAWSZE...

Osiedle Sępólno. Będzie do nas ten temat wracał, będzie wracał nieprzerwanie i nieubłagane. Nasza niegdyś prosta w swej zabudowie – choć piękna urbanistycznie – dzielnica powoli popada w ruinę... Nie jest to słowo na wyrost. Dysponujemy opracowaniem grupy wysokiej klasy specjalistów, którzy poświęcając swój czas, stworzyli dla naszej dzielnicy „Raport o stanie Sępólna”. Autorstwa inż. Jacka Markowicza z zespołem ekspertów wielu dziedzin.

Dorobek autorów jest na dzień dzisiejszy jedynym pełnym kompendium wiedzy na temat historii, rozwoju, stanu oraz postępującej erozji dzielnicy. Raport, wnioski oraz wytyczne z niego wynikające, Rada Osiedla będzie się starała wydać w całości, w pierwszym kwartale 2019 roku jako jednolity przewodnik. Swoistą bazę wiedzy o tym gdzie i w czym mieszkamy oraz co nas otacza. Będzie to przewodnik po dzielnicy, zawierający szczegółowe informacje jak zdiagnozować nieruchomość. Mieszkańcy dowiedzą się w jakiej kolejności przystępować do ratowania budynku, na jakie objawy zwracać uwagę oraz kogo prosić o rzetelną ekspertyzę budynku.

Wracając do myśli tytułowej, chciałbym zwrócić uwagę mieszkańców Sępólna na potencjał urbanistyczny z jakim mamy przyjemność JESZCZE na co dzień obcować. Jakie zagrożenia czekają dzielnicę oraz poszczególne budynki jeśli zignorujemy wiek zabudowy i jej stan techniczny...

Nie będę się zagłębiał w zagrażającą życiu i zdrowiu, tymczasowo ulepioną/przysposobioną w latach 50. XX wieku wieżę Kościół Pamięci Króla Gustawa Adolfa, zwisające kawałki betonowej czapy i zamontowanych na

kołku antenach GSM. O tym stanie poinformowane zostały odpowiednie służby.

Stan, który w większości przypadków jest przez zwykłego mieszkańca niezauważalny lub bezrefleksyjnie traktowany jako coś na co nie ma on wpływu. Otóż nic bardziej mylnego! Istnieją zapisy w Prawie Budowlanym, nakazujące zarządom nieruchomości przeprowadzanie ekspertyz budynków. Przeprowadzane w sposób skrajnie ignorancki planowe „przeglądy” nie wnoszą niczego. Większość istotnych przedawaryjnych stanów jest niedopowiedziana lub przemilczana. Zarządcy, głównie monopolisci w naszej dzielnicy, oczekują od mieszkańców udzielenia tzw. corocznego absolutorium. Stawia to mieszkanie/nieruchomość pod zarządem, który otrzymał owe absolutorium w stanie zawieszenia. Z kolei nieudzielenie absolutorium wymusza staranie zarządcy o dobrostan mieszkańca. Warto mieć wiedzę czego możemy oczekiwać płacąc za zarząd nieruchomością. Tu lista jest bardzo długa... Temat praw wspólnoty mieszkaniowej zostanie opublikowany w kolejnym wydaniu.

Dzielnica Sępólno została wpisana jako obszar zabytkowy urbanistycznie do rejestru Zabytków pod koniec lat 70'. Nie wymusza to na Biurze Miejskiego Konserwatora Zabytków troski o pojedyncze budynki. Zobowiązuje natomiast do troski o całość dzielnicy zwanej ZABYTKOWYM zespołem urbanistycznym. Należy dodać, że jeśli stan obecny będzie w dalszym ciągu lekceważony przez powołane do troski Służby, to bez budynków czy zabytkowych nasadzeń z zabytku zostanie kupka gruzu, z całą mocą pieczęci, władzy i kompetencji Konserwatora Zabytków.

Niech na dzień dzisiejszy wystarczy oczywisty proces powierzchniowego remontu nieruchomości.

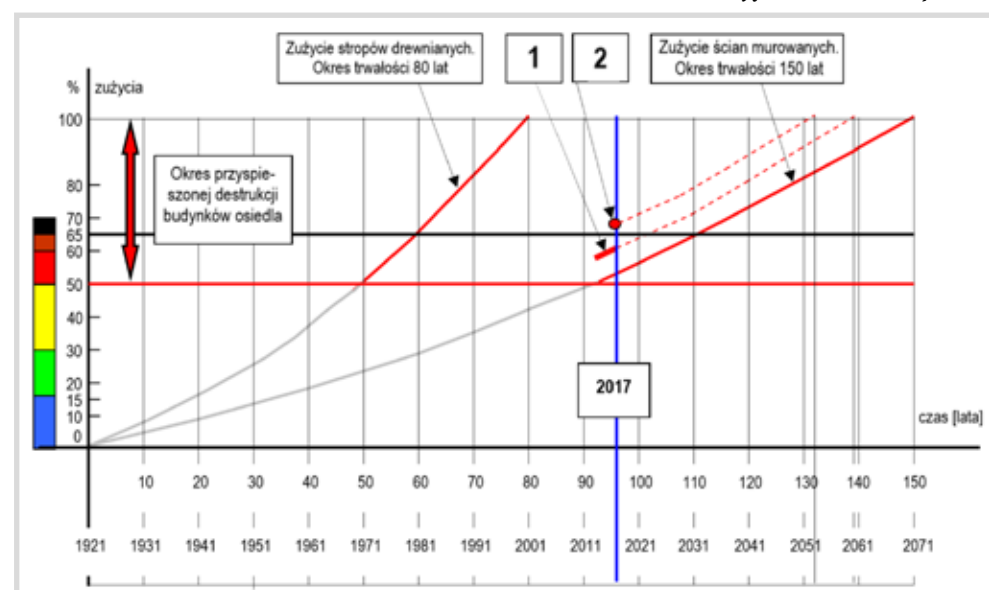
**Kolejność zasadnicza i niepodważalna jeśli wspólnota decyduje się na remont, to ma on przebiegać wg poniższych prac:**

1. Remont dachu
2. Osuszenie posadowienia budynku (z reguły pomijana, lecz kardynalna czynność, bez której „remont” to wyrzucenie w błoto środki)
3. Docieplenie budynku, po stwierdzeniu

odpowiedniej wilgotności, oraz zabezpieczeniu/naprawie jego konstrukcji).

Chyba że chcemy „przykryć pudrem” stan, który często zagraża bezpośrednio naszemu zdrowiu i życiu. Kompendium „Raport o stanie osiedla” opracowany przez powyższe szacowne grono Ekspertów i entuzjastów Sępólna w naszych zamiarach ma być dostępny dla wszystkich zainteresowanych mieszkańców po uzyskaniu środków na jej wydanie, w formie broszury.

Tekst i zdjęcia: Paweł Wawrzynowicz



Kościół Gustawa Adolfa



# Wokół WuWY

Mieszkańcy Wielkiej Wyspy mogą szcycić się kilkoma perełkami architektonicznymi. Rewitalizacja jednej z nich, modernistycznego Osiedla WuWA, wchodzi w fazę końcową.

Przypomnijmy, że WuWA to jedno z sześciu w Europie wzorcowych osiedli Werkbundu, zaprojektowane w 1929 r., wybudowane w ramach wystawy budowlanej (Wohnung und Werkraum Ausstellung – Mieszkanie i miejsce pracy). Pozostałe osiedla wzorcowe znajdują się w Stuttgarcie, Brnie, Pradze, Zurychu, i Wiedniu, jednakże to wrocławskie, jest jednym z najlepiej zachowanych. Była to próba znalezienia rozwiązania problemów mieszkaniowych, jakie nękały powojenne Niemcy, poprzez opracowanie koncepcji taniego, masowego i funkcjonalnego



budownictwa. Wdrożone zostały nowatorskie rozwiązania architektoniczne i technologiczne. Z ciekawostek, jednym z awangardowych pomysłów zastosowanych przez architektów Werkbundu, było połączenie pokoju dziennego i kuchni, tworzące centrum mieszkania, gdzie skupiało się życie rodziny. O popularności tego rozwiązania w dzisiejszych mieszkaniach nie trzeba chyba nikogo przekonywać.

Przez lata zapomniana i zaniedbana, dzięki pracom trwającym od prawie dekady, WuWA odzyskuje blask. Odtworzone zostało spalone w 2006 roku przedszkole, kolejne budynki prywatne są remontowane, a w 2019 r. zakończy się inwestycja pod nazwą „Zagospodarowanie przestrzeni publicznych na historycznym osiedlu WuWA”.

Osiedle wzorcowe było nie tylko koncepcją architektoniczną, ale i społeczną. Być może ze względu na tę tradycję, dyskusje wokół WuWY są tak intensywne i niosą w sobie duży ładunek emocjonalny. Koncepcja rewitalizacji musi połączyć częstokroć sprzeczne pomysły i interesy mieszkańców oraz projektantów. Nie

można było zapomnieć o tym, że WuWA jest miejscem do życia i funkcjonowania ludzi, a nie wyłącznie terenem wystawowym.

Konsultacje społeczne odbywają się od początku projektu. W 2018 roku Rada Osiedla uczestniczyła w kilku spotkaniach, w tym, posiedzeniach Komisji Rozwoju Przestrzennego i Architektury Rady Miejskiej Wrocławia, na których mieszkańcy zgłaszali swoje uwagi dotyczące samego projektu, jak i realizacji inwestycji. Trzeba przyznać, że dyskusja niejednokrotnie osiągała temperaturę wrzenia, jednakże wydaje się, że w kwestiach najistotniejszych udało się osiągnąć kompromis satysfakcjonujący wszystkich zainteresowanych.

Kwestią sporną była między innymi nowa organizacja parkowania na terenie osiedla. Po długiej batalii, inwestor dopuścił możliwość krótkotrwałego postoju wzdłuż ulicy Tramwajowej. Aktualnie prowadzone są rozmowy w sprawie lokalizacji miejsc na odpady przy domach szeregowych wzdłuż ul. Tramwajowej. Również w tej sprawie uwagi mieszkańców są na bieżąco uwzględniane w projekcie.

W związku ze znacznymi zmianami w organizacji ruchu na osiedlu, w tym wyłączeniem dojazdu w stronę Przedszkola nr 121 od ul. Dembowskiego, pojawiły się głosy krytyki zarówno ze strony mieszkańców jak i rodziców dzieci uczęszczających do przedszkola. W listopadzie odbyło się spotkanie z rodzicami przedszkolaków zorganizowane wspólnie przez Dyрекcję przedszkola, Wrocławską Rewitalizację, Radę Osiedla i Straż Miejską. Owocem rozmów jest koncepcja budowy nowej furtki prowadzącej do przedszkola bezpośrednio od strony dużego parkingu. To rozwiązanie powinno znacząco usprawnić komunikację w obrębie osiedla, ograniczyć ruch w godzinach szczytu komunikacyjnego i poprawić bezpieczeństwo pieszych.

Wrocławska Rewitalizacja deklaruje również, że będziemy rozmawiać o organizacji zieleni przy ul. Tramwajowej, nowych nasadzeniach i ewentualnych koniecznych wycinkach poprzedzonych ekspertyzą dendrologiczną.

Mniej optymistyczną informacją jest ta, o spowolnieniu prac budowlanych na drodze przy

ul. Zielonego Dębu 15 c. Jest to spowodowane uporem właścicieli zaparkowanych tam pojazdów, którzy konsekwentnie odmawiają ich usunięcia, przez co nie można kontynuować inwestycji i zdemontować starego żelbetowego słupa niskiego napięcia. Szkoda, bo przez to nowa alejka parkowa będzie oszpecona wątpliwej urody „monumentem energetycznym”.

Za kilka tygodni w „okrągłaku” przy ul. Tramwajowej 2, pierwotnie poczekalni przy przystanku tramwajowym, działającym do niedawna jako zakład fryzjerski, wystartuje punkt informacji o osiedlu WuWA Infowuwa. Jego stworzenie jest jednym z działań mających na celu upowszechnianie wiedzy o Osiedlu WuWA oraz o pozostałych osiedlach Werkbundu poprzez prezentację i dystrybucję informacji o nim, a także o wydarzeniach kulturalnych i edukacyjnych. W InfoWuWIE będzie można obejrzeć m.in. prezentacje multimedialne, publikacje, ulotki, zapoznać się z siecią adresów i kontaktów. Powstanie tam także kawiarnia WuWA Cafe.

Ciekawym uzupełnieniem dla systemu informacji o Osiedlu są czerwone ławki, które sukcesywnie pojawiają się wzdłuż ul. Dembowskiego (od hotelu Park do ul. Tramwajowej) oraz przy siedzibie Izby Architektów i przed galeriowcem. Będzie można na nich znaleźć podstawowe informacje o poszczególnych domach, architektach i o historii projektu.

Niepokoii natomiast los budynku przy ul. Tramwajowej 2b, który do 2016 r. służył jako dom studencki „Pancernik” Uniwersytetu Wrocławskiego. Od kilku lat niszczeje niezamieszkały i próżno szukać informacji o planach jego zagospodarowania.

Prace na WuWIE prawie za nami. Nasuwa się pytanie, czy kolejny klejnot Wielkiej Wyspy, Sępólno, doczeka kiedyś kompleksowej rewitalizacji. Byłoby to znacznie większym wyzwaniem, zarówno finansowym, jak i społecznym. Doświadczenie, jakie Miasto zdobywa przy okazji prac na osiedlu Werkbundu, może okazać się niezwykle pomocne.

*Tekst i zdjęcia: Olga Dokowicz*

*Skorzystano z materiałów zamieszczonych na stronie <http://w-r.com.pl/> <http://www.wuwa.eu/> oraz przekazanych przez Wrocławską Rewitalizację Sp. z o.o.*

# Małe a cieszy

## KONTENERY

Z cyklu: „małe, a cieszy”. Nasza praca przyniosła efekt. Kontenery i śmieci zniknęły. I o jedno paskudne miejsce we wspólnej przestrzeni mniej. Mamy świadomość, że jest ich w okolicy dużo więcej, ale... małymi kroczkami....

**Potrzebujemy Twojej pomocy!**

**Problem z kontenerami na odzież nadal jest na naszym osiedlu. Wystąpiliśmy do Urzędu Miasta z zapytaniem, czy na postawienie kontenera jest potrzebna zgoda i ile wydano takich zgód. Prawdopodobnie jednak stoją nielegalnie.**

**Idea oddawania niepotrzebnych rzeczy**

**jest godna pochwały ale niestety od lat te kontenery zaśmiecają otoczenie. Niemal przy każdym jest po prostu syf. Najczęściej na kontenerach jest brak jasnej informacji do kogo on należy...**

**W związku z tym prosimy o zgłoszenie dokładnych lokalizacji (najlepiej ze zdjęciem) kontenerów na odzież, które sprawiają problemy. Sprawdzimy każdą lokalizację i wyślemy do odpowiednich jednostek cały pakiet. A na osiedlu będzie znów troszkę czystiej. Można zgłaszać w siedzibie Rady Osiedla przy ul. Pautscha 4, telefonicznie lub mailem.**



Przed



Po



Kontener na odzież

## GARAŻE

Działamy od podstaw. Na nasz wniosek chodnik przy garażach przy ul. Potebni zostanie w przyszłym roku wyremontowany. Będzie bezpieczniej. Ale to nie koniec. Poprosiliśmy właścicieli garaży by wspólnie wybrali nowy kolor wrót garażowych do odmalowania, my jako łącznik pomożemy im tym działaniu. Większość właścicieli już się z nami skontaktowała i pozytywnie odniosła się do takiego pomysłu.

Dzięki temu choć trochę polepszy się spójność i wizerunek tej części osiedla. Jeśli akcja pilotażowa się powiedzie to może pomyślimy o kolejnych garażach?

Takie małe, społeczne i oddolne inicjatywy pomogą przywrócić ład na osiedlu.



Garaże przy ul. Potebni

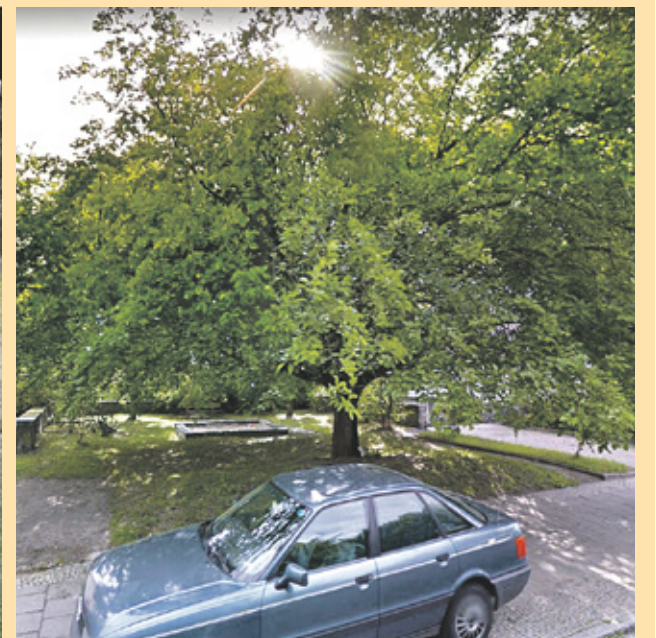


## PIASKOWNICA

Mamy małą dobrą informację. Mieszkancka Sępolna, Pani Joanna stara się od kilku lat o naprawę i doposażenie małego placu zabaw przy ul. 8 Maja / Heweliusza. Niestety jej projekty w WBO mają za mało głosów. Projekty są drobne bo Miejska Konserwator Zabytków blokuje jakąkolwiek rozbudowę tego placu, według niej jest to brama do osiedla (sic!).

W związku z tym Pani Joanna zgłosiła do nas prośbę o naprawę ławek, wymianę piasku, dostawienie stolika i montaż kubłów. Wrocławskie Mieszkania popierają wniosek i niebawem zrealizują większość tych postulatów.

My natomiast proponujemy by na wiosnę osoby wskazane przez sąd do prac społecznych wykonały renowację trawnika oraz uporządkowały drobną zielenią.



Tekst i zdjęcia: Mateusz Janusz

# KLUB OSIEDLOWY „GNIAZDO”

W połowie listopada ruszył remont budynku, który otrzymała Rada Osiedla na Centrum Aktywności Lokalnej. Znajduje się on przy ulicy Potebni 41. Ma to być miejsce gdzie będą spotykały się różne pokolenia. To Państwo będą mieli wpływ jakiego zajęcia będą się tam odbywały. Planujemy poranki dla matek z dziećmi, zajęcia dla seniorów, zajęcia sportowe i artystyczne, seanse kinowe, ciekawe spotkania, próby osiedlowych zespołów itd. Będą także gry planszowe i książki.

Niektóre z tych propozycji przedstawione są na stronie 10-11 tej gazetki. Prosimy też uważnie śledzić naszą stronę internetową i profil na FB. Kolejne informacje, mam nadzieję pojawią się również w kolejnej gazecie, w momencie, gdy już będziemy dysponowali lokalem.

Remontowane jest wnętrze budynku. Budynek będzie się składał z małego biura, aneksu kuchennego, toalety dostosowanej dla osób niepełnosprawnych i przede wszystkim sali wielofunkcyjnej. Prace remontowe obejmują wymianę i zwiększenie liczby okien, wymianę instalacji, przebudowę wewnątrz i ich

wykończenie. Z zewnątrz ocieplane są ściany boczne. Panowie na budowie bardzo się starają, aby wszystko było funkcjonalne i dobrze wykonane. Serdecznie ich pozdrawiamy.

Elewacje zewnętrzne i podwórkę to będzie kolejny etap remontu – mamy nadzieję, że w przyszłym roku Zarząd Inwestycji Miejskich go zrealizuje.

*Tekst i zdjęcia: Jowita Gross-Mazurska*



Jazz w Świątowodzie | Vibraslap & Guests |  
11 stycznia 2019 | 19.00

VIBRASLAP to autorski projekt muzyków znanych ze współpracy z najwybitniejszymi artystami polskiej i światowej sceny muzycznej, którzy mają na swym koncie udział w wielu projektach koncertowych i płytowych. Muzyka zespołu złożona jest przede wszystkim z kompozycji własnych oscylujących wokół szeroko pojętego Etno-jazzu. Łączy w sobie elementy muzyki afro-kubańskiej, latynoamerykańskiej i blue-grass z jazzem.

Ich nowy materiał muzyczny, który składa się na płytę LATIN JOURNEY, emanuje energią i rytmem. To nie tylko zasługa kompozycji opartych na znakomicie pulsującej sekcji rytmicznej i inspirującej do gorących solówek harmonii, ale też składu zespołu. Wokal traktowany jest tu jak jeden z instrumentów co przywołuje na myśl

znakomitego Gino Vannelli'ego. W nowym projekcie Vibraslap słysząc również wpływ Paco d' Rivery – to głównie za sprawą saxofonu altowego znakomitego Luisa Nubioli, jak i Davida Friedmana, czy Davida Samuela z okresów ich fascynacji muzyką latynoamerykańską i afrokubańską. W kompozycjach na uwagę zasługuje melodyjność oraz otwarta forma - prowokująca do spontanicznych solówek wszystkich muzyków.

Grają: Miłosz Rutkowski – wibrafon; Tomasz Grabowy – bas; Marcin Wawrzynowicz – wokal; Robert Jarmużek – piano; Łukasz Sobolak – perkusja

*Bilety: 15 PLN, dostępne na KupBilecik.pl i w sekretariacie Ośrodka*



Świątowid Klasycznie

Taniec trzech żywiołów

18 stycznia 2019

18.30

Na całym świecie taniec był obecny wśród ludzi od zawsze. Służąc odpędzeniu duchów, bądź przywoływaniu deszczu, zabawie, czy dworskim ceremoniom. Czasem dając po prostu szczęście i poczucie wolności. Pozwalając na wyrażenie siebie. Prawdopodobnie każdy z nas doświadczył kiedyś takiego uczucia zatracenia i radości w tańcu. Według Ajurwedy życie to taniec trzech sił nadających koloryt naszej egzystencji. Dlatego trzy artystki z Artrio proponują wyjątkowy koncert z muzyką taneczną, wierząc, że to ona pełni najważniejszą rolę w tańcu. Czy będziecie w stanie państwo usiedzieć na miejscu? W programie m.in: Walc Barbary (W. Kazanecki, Walc), Cztery pory roku – cykl tang A. Piazzoli (cz. Zima, Wiosna), Ostatnie tango w Paryżu (Gato Barbieri, Tango, Walc, Samba).

Instrumentalistki są na co dzień związane z Filharmonią Wrocławską, Akademią

Muzyczną i Ogólnokształcącą Szkołą Muzyczną I i II st. we Wrocławiu. Jako zespół koncertują współtworząc też oprawę wielu wydarzeń. Na stałe współpracują z Hotelem Tumskim i Barką Tumską, gdzie przygotowują cykliczne występy pod nazwą „Variete”. Są to autorskie projekty z bardzo zróżnicowanym repertuarem łączące gatunki muzyki popularnej, filmowej i relaksacyjnej. Własne aranżacje utworów oraz ich szeroki repertuar – poczynając od muzyki klasycznej przez New Age, Chillout do jazzu i muzyki pop, pozwalają zespołowi tworzyć różnorodne projekty koncertowe, programy autorskie oraz warsztaty.

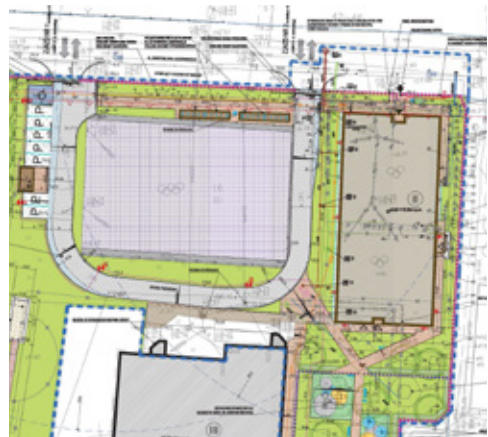
Grają: Magdalena Just – harfa; Beata Solnicka – skrzypce; Ewa Dymek-Kuś – wiolonczela

*Bilety: 15 PLN, dostępne na KupBilecik.pl i w sekretariacie Ośrodka*

*Tekst i zdjęcia: Świątowid*

# BUDOWA PRZEDSZKOLA przy Jackowskiego

**B**udowa nowego przedszkola na Biskupinie powinna zakończyć się do listopada 2019 roku. Prace na budowie wyszły już ponad poziom gruntu i ich postęp widać praktycznie z dnia na dzień. Na terenie należącym do Szkoły Podstawowej nr 91 powstaje 2-kondygnacyjny budynek o łącznej powierzchni około 1600 m<sup>2</sup>. Ma się w nim znaleźć 8 sal na 25 dzieci każda. Sale będą wyposażone we własne łazienki, a na parterze budynku przewidziano m.in. zaplecze kuchenne (przedszkole będzie mieć prawdziwą kuchnię, nie będzie skazane na catering), a także pomieszczenia administracyjne. Wejście do przedszkola ma się znajdować od strony ul. Jackowskiego. W związku z budową nowej placówki, likwidacji ulegnie stare przedszkole na Gersona. Jak wynika z in-



Wizualizacja: ZIM

formacji przekazanych przez urzędników Wydziału Edukacji podczas spotkania z rodzicami uczniów SP 91, nie przewiduje się natomiast zamykania innych placówek przedszkolnych na naszych osiedlach. Informacje na temat rejonizacji związanej z nowopowstającym przedszkolem nie są jeszcze dostępne.

W ciągu najbliższego roku zmieni się również szkolne boisko. Na razie ogrodzony teren budowy przedszkola. Tymczasowo ograniczony jest dostęp do boiska do piłki nożnej, mniejszą przestrzeń do dyspozycji (nazwaną już potocznie „spacerniakiem”) mają też dzieci korzystające ze szkolnej świetlicy i wychodzące na dwór „świetliczanymi” drzwiami. Po zakończeniu budowy, ze „spacerniaka” będzie swobodny dostęp do boiska piłkarskiego oraz dalej, do terenu boiska położonego po drugiej stronie szkoły.

Prace związane z urządzeniem terenu wokół budynku (nasadzenia drzew, wymiana nawierzchni) dość rozsądnie zaplanowano na okres wakacyjny. Niestety, z 3 szkolnych boisk po budowie pozostaną tylko 2: boisko do piłki nożnej oraz boisko do koszykówki. Bieżnia skrócona zostanie ze 100 m do 60 m, a na wygospodarowanej w ten sposób przestrzeni ma powstać 8 miejsc parkingowych (po jednym na każdy przedszkolny oddział). Być może za jakiś czas uda się także zmodernizować boisko do koszykówki, tak by otrzymało nową nawierzchnię i stało się boiskiem wielofunkcyjnym. Na razie nie jest to jednak nigdzie zapisane w projekcie.

Równolegle do budowy przedszkola, przewidywana jest również wymiana nawierzchni na ul. Jackowskiego i Gersona. Prace powinny ruszyć tu w 2019 roku. Projekt organizacji ruchu

dla przebudowanej ul. Jackowskiego przewiduje wprowadzenie strefy 30 km/h oraz wyznaczonych miejsc do parkowania. Chodnik w rejonie wyjścia z przedszkola ma zostać zabezpieczony barierkami. Miejsc postojowych raczej nie przybędzie. Samochodów dowożących dzieci – i owszem.

*Tekst: Maciej Wołodko*

*Projekt przebudowy ulicy Jackowskiego nie uwzględnia kwestii parkowania rodziców odwożących dzieci do przedszkola. Na spotkaniu w sprawie przebudowy ulicy usłyszeliśmy, że na pewno projekt przedszkola przewiduje miejsca parkingowe dla rodziców. Niestety plan sytuacyjny przedszkola nie zawiera takiej opcji. Miejsca parkingowe na terenie przedszkola służyć będą prawdopodobnie wyłącznie pracownikom przedszkola. Przy projektowaniu nie wzięto tej kluczowej sprawy pod uwagę. Przedszkole już się buduje, więc nie wiemy czy są możliwe jeszcze jakieś zmiany. Projekt drogi na razie jest w fazie projektowej, więc może tu się uda uzyskać jakieś rozwiązanie. Podejmujemy interwencję jako Rada Osiedla. Wystosowaliśmy w tej sprawie pismo do Zarządu Inwestycji Miejskich, Departamentu Edukacji i do Wrocławskich Inwestycji. Czekamy na odpowiedź. Martwi to, że instytucje miejskie uczestniczące w realizacji obu projektów nie potrafią czegoś zaplanować razem.*

*Tekst: Jowita Gross-Mazurska*

## Przebudowa ulic Gersona-Jackowskiego

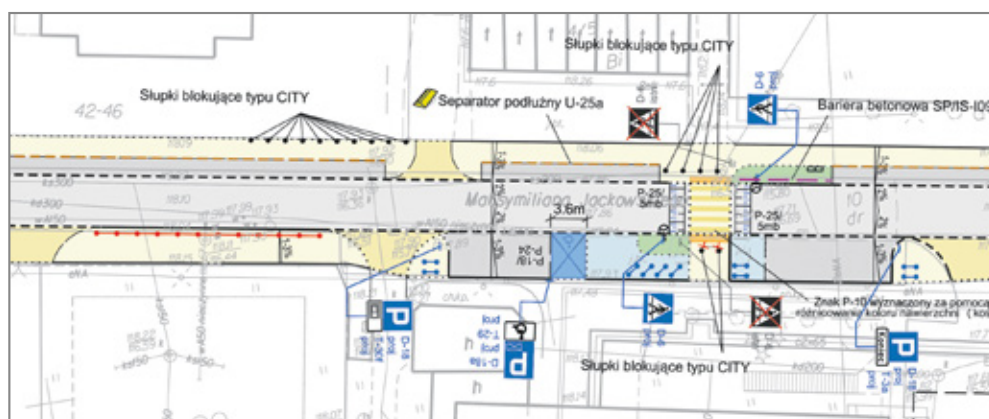
**R**uszyły prace nad długo oczekiwaną przez mieszkańców przebudową ulicy Gersona i Jackowskiego. Na razie jest to dokumentacja projektowa. Zakres opracowania obejmuje obie ulice od ul. Mielczarskiego do ul. Olszewskiego. Zakłada wymianę nawierzchni, budowę chodników i pasów postojowych. Obecnie opracowana została koncepcja, która musi uzyskać akceptację urzędów – np. Miejskiego Konserwatora Zabytków (Biskupin jest wpisany do rejestru zabytków jako układ urbanistyczny, zatem nawet przy remoncie drogi Konserwator musi wydać zgodę. Jest to nowa część osiedla, mamy nadzieję że Pani Konserwator nie będzie paraliżować tej inwestycji.).

Jak wszystko dobrze pójdzie to pozwolenie na budowę możliwe będzie pod koniec przyszłego roku. Spółka Wrocławskie Inwestycje potwierdziła, że są fundusze na wykonanie remontu.

Rada Osiedla uczestniczyła w spotkaniu z projektantem drogi, zgłosiła kilka drobnych uwag. Jedna z nich dotyczyła zwężenia drogi na od-

cinku od skrzyżowania z Mielczarskiego do wjazdu na parking przy parafii, co wydaje nam się dziwnym rozwiązaniem i niebezpiecznym w kontekście dodatkowo zwiększenia ruchu spowodowanego powstaniem przedszkola. Podobnie projekt nie rozwiązuje problemu dowozu dzieci do przedszkola i miejsc parkingowych służących temu celowi. Jak nas poinformowano leży to w gestii samego przedszkola, ale po analizie planów przedszkola widzimy, że prawdopodobnie jedyne miejsca parkingowe na terenie przedszkola to miejsca dla personelu a nie dla rodziców. Zwróciliśmy się w tej sprawie i do Wrocławskich inwestycji i do Zarządu Inwestycji Miejskich, jak i również do Wydziału Edukacji o rozwiązanie tej sprawy.

Mamy jeszcze kilka innych uwag, niemniej cieszy nas, że projekt powstaje i rozwiązuje wiele z istniejących problemów. Na pewno zamieni szpecącą osiedle arterię w coś przyzwoicie wyglądającego. W kolejnym numerze napiszemy więcej szczegółów, opiszemy czy i jak udało się rozwiązać wskazane przez nas wątpliwości.



*Tekst i zdjęcia: Jowita Gross-Mazurska, Projekt: Wrocławskie Inwestycje*

# Politechnika buduje **nowe centrum sportowe** na Dąbiu za ponad 40 mln zł

Uczelnia planowała wybudować nowy ośrodek dla studentów przy ulicy Chełmońskiego za blisko 31 mln zł. Musiała jednak dopłacić ponad 13 mln zł. Haras Budownictwo zrealizuje do 2020 roku dwa z planowanych trzech obiektów sportowych.

Politechnika Wrocławska rozstrzygnęła 3 grudnia przetarg na budowę centrum sportowego przy ulicy Chełmońskiego 16. Zamierzała wydać 30 mln 969 tys. zł brutto. Najtańsza oferta wyniosła jednak 44 mln 513 tys. zł. Haras Budownictwo Sp. z o.o. Sp. k. zrealizuje prace w ciągu 17 miesięcy od dnia podpisania umowy. Projekt przygotowało Biuro Projektowe Art-Faktory s.c.

W miejsce wyburzonych budynków powstaną dwa trzykondygnacyjne obiekty sportowe. W pierwszym znajdują się dwie hale: do koszykówki i siatkówki oraz tylko do siatkówki. Na trybunach będzie dostępnych ponad 230 miejsc. W drugim budynku będą dostępne m.in. sale do tańca i sportów walki oraz siłownia. W przyszłości politechnika wybuduje jeszcze obok krytą pływalnię. Na terenie inwestycji powstanie 136 miejsc parkingowych. Konieczna będzie wycinka 136 drzew i krzewów.



Tekst: Mariusz Bartodziej [Artykuł investmap.pl], wizualizacje: PWR

## Czy chcemy Ogrodu Chińskiego na Wielkiej Wyspie?

Pomysł na utworzenie Ogrodu Chińskiego ma już ponad 10 lat, wówczas Departament Architektury i Rozwoju zlecił Politechnice Wrocławskiej opracowanie koncepcji ogrodu. Pod kierownictwem prof. Aliny Drapelli-Hermansdorfer powstała koncepcja programowo-przestrzenna Ogrodu Chińskiego, który miałby się mieścić we wschodniej części Parku Szczytnickiego (w rejonie Kopernika-Mickiewicza-8 Maja). Specjaliści z Politechniki współpracowali wówczas m.in.

z zespołem chińskich architektów krajobrazu. Mówiło się wówczas, że Ogród ma powstać jeszcze w 2010 roku, ale nie powstał do dziś.

W Biurze Rozwoju Wrocławia jest otwarta karta inwestycyjna na to zadanie, nie ma jednak w chwili obecnej środków na ten cel. Mówi się jednak o tym, że Rząd Chińskiej Republiki Ludowej jest zainteresowany wsparciem finansowym tego przedsięwzięcia. Obecnie prowadzone inwestycje w Parku Szczytnickim są dobrym katalizatorem

do tego, a jest to warte rozważenia bo w chwili obecnej jest to najbardziej zaniedbany teren Parku. Byłaby to także szansa na uporządkowanie terenu w całym tym obszarze.

Jako Rada Osiedla Biskupin-Sepolno-Dąbie-Bartoszewice podpisaliśmy porozumienie o współpracy z Radą Osiedla Zacisze-Zalesie-Szczytniki. Współpraca ma polegać na partnerskim inicjowaniu i utrzymywaniu wzajemnych kontaktów dotyczących Ogrodu Chińskiego, a rolę przewodnią pełni nasza Rada.

13 grudnia odbędzie się wspólne spotkanie obu rad, podczas którego przedyskutujemy pomysł. Planujemy skorzystać z inicjatywy uchwałodawczej do Rady Miejskiej Wrocławia z wnioskiem o przystąpienie do utworzenia miejscowego planu zagospodarowania przestrzennego dla tego obszaru, aby zrobić mały krok w tym kierunku. Chcemy podjąć się koncyliacyjnej roli pomiędzy mieszkańcami osiedla, a władzami Miasta i urzędnikami.

Tekst: Mateusz Janusz



Pawilony ogrodowe w Ogrodzie Feniksa, rys. Fan Jungfen



Źródło: oprac. Allina Drapella Hermansdorfer

# WBO 2018 tym razem się uda!

- taki tytuł nosił artykuł w naszym wrześniowym wydaniu gazety.  
W tym artykule dowiedzą się Państwo, czy się udało.

Wyciągając wnioski z braku wygranych projektów w poprzednich latach, Rada Osiedla postanowiła tym roku to zmienić. Na początku roku zorganizowaliśmy dwa spotkania dla mieszkańców i liderów projektów z poprzednich lat. Frekwencja dopisała, udało się wspólnie określić kierunek, w którym wspólnie zdążamy. Celem było zminimalizowanie projektów tak by nie konkurowały ze sobą, w poprzednich latach takie rozdrobnienie głosów oznaczało dla naszego osiedla porażkę w WBO. W związku z tym kilka osób zrezygnowało ze zgłaszania swoich projektów w roku 2018.

W połowie roku, gdy projekty były już zgłoszone Rada Osiedla podjęła uchwałę o wsparciu dwóch projektów:

- **213 Pętla Biskupin** – dzielnicowy rynek w kategorii do 750 000 zł (lider Mikołaj Smoleński)
- **366 Oświetlenie miejsc niebezpiecznych** na Biskupinie, Sępólnie i Bartoszowicach w kategorii do 250 000 zł (lider Grzegorz Bartzak).

W ramach poparcia sfinansowaliśmy ulotki, plakaty, umieściliśmy artykuły w naszej gazecie, zrobiliśmy film promocyjny obu projektów, promowaliśmy projekty w mediach społecznościowych oraz zachęcaliśmy do głosowania na te dwa projekty na festynie. Umożliwiliśmy głosowanie w naszej siedzibie przez 5 dni w tygodniu, z czego korzystały głównie osoby starsze.

Prosta analiza głosów na naszym osiedlu wskazuje że mieszkańcom spodobała się idea mobilizacji głosów. Na każdy z tych dwóch projektów oddano zbliżoną liczbę głosów. Na projekt Pętli Biskupin oddano 1320 głosów (udało się zwiększyć o blisko 800 głosów w stosunku do roku poprzedniego), zaś na oświetlenie miejsc niebezpiecznych oddano 1276 głosów. Taka liczba głosów została pozostałe projekty z naszego osiedla daleko w tyle.

Niestety jednak projekty te były w dwóch różnych kategoriach kwotowych. W związku z tym w ramach WBO wygrał projekt

#366 oświetlenia miejsc niebezpiecznych i #460 pielęgnacja starszych drzew na terenie całej Wiekiej Wyspy (lider Ewa Partyka, liczba głosów oddanych 335).

*Jest to przede wszystkim sukces liderów tych projektów i mieszkańców, którzy się zmobilizowali i oddali głosy na te projekty. Gratulujemy!*

Przypomnieć warto, że nasze osiedle Biskupin-Sępólna-Dąbie-Bartoszowice we Wrocławskim Budżecie Obywatelskim jest w jednym okręgu razem z osiedlami: Zacisze-Zalesie-Szczytniki i Strachocin-Swojczyce-Wojnow, co oznacza że jako sąsiedzi musimy ze sobą konkurować. Od kilku lat prowadzą nasi sąsiedzi zza odry (Strachocin-Swojczyce-Wojnow), tak też było w tym roku. Za co oczywiście gratulujemy, ale jednocześnie widać, że obecny podział w WBO nie uwzględnia racjonalnie zróżnicowania osiedli w okręgach. U nas chociażby jest

więcej osób starszych, które rzadziej głosują elektronicznie. Najgorzej jednak wychodzi na tym drugie osiedle Wielkiej Wyspy, czyli Zacisze-Zalesie-Szczytniki, gdzie zamieszkuje znacznie mniej osób.

Na tym jednak nie koniec, projekt Pętli Biskupin został dostrzeżony wśród władarzy Wrocławia, którzy zdecydowali się zrealizować rewitalizację pętli spoza środków WBO. Wnioskowaliśmy o to jako Rada Osiedla. Wstępnie mówi się o rozpoczęciu tej inwestycji w 2020 roku.

Podsumowując, w stosunku do lat ubiegłych nasze osiedle wygrało nieporównywalnie dużo. Rozpoczęcie kilku innych inwestycji, o których mogą Państwo przeczytać w osobnych artykułach pokazuje, że wreszcie tereny Wielkiej Wyspy zaczęły być dostrzegane nie tylko jako miejsce na imprezy masowe, ale jako miejsce gdzie mieszkają ludzie.

Tekst: Mateusz Janusz

100-lecie  
Niepodległości

## Osiedle Świątowało!

W odświętnej scenerii restauracji Letnia, na terenie ZOO, ponad 200 osobowa wielopokoleniowa reprezentacja Mieszkańców Osiedla uczestniczyła w uroczystej Gali Niepodległościowej. Uroczystość świętowaliśmy wznosząc toast za wszelką pomyślność. Wysłuchaliśmy koncertu artystycznego dla Niepodległej (sopran, baryton, akompaniament pianisty). Był także okolicznościowy biało-czerwony tort.

Tradycyjnie świętowaliśmy przy aromatycznym „grzańcu” oraz rozgrzewającym barszczyku z pasztecikiem i innym słodkim co nieco.

Z repertuarem patriotycznym wystąpił nasz Międzypokoleniowy Chór Osiedlowy. Uczestnicy zostali zaproszeni do wspólnego

śpiewania znanych patriotycznych i biesiadnych standardów muzycznych.

Na Gali Niepodległościowej 2018 zagościł także Pan Dyrektor Departamentu Spraw Społecznych, wówczas jeszcze Prezydent Elekt Wrocławia Jacek Sutryk, który złożył życzenia Mieszkańcom w tym szczególnym dla całego kraju dniu.

Dziękujemy wszystkim Mieszkańcom, którzy odpowiadając na zawartą we wrześniowej gazecie osiedlowej informacji o organizowanej Biesiadzie Niepodległościowej zechcieli przyjąć od Rady Osiedla zaproszenia. Dziękujemy za stworzenie atmosfery prawdziwej radości, podniosłości i godności dla wspólnego przeżywania tak wspaniałego Jubileuszu.

Koszt uroczystości w kwocie 8 000 zł (w tym druk 200 zaproszeń, Koncert, oprawa artystyczna – muzyczna, lokal, poczęstunek)

w znacznej części został pokryty z pozyskanych na ten cel przez Radę Osiedla dodatkowych funduszy z WCRS.



15-go listopada w Kościele Pamięci Gustawa Adolfa odbył się uroczysty Koncert z okazji 100-lecia odzyskania przez Polskę Niepodległości. Wykonawcami podczas Koncertu byli uczniowie Zespołu szkół nr 9 we Wrocławiu prezentujący utwory patriotyczne w różnych zespołach: Chór, Chór Osiedlowy Wielopokoleniowy, orkiestra, zespół muzyki rozrywkowej, soliści. Koncert został nagrodzony przez publiczność owacjami na stojącą.

Tekst i zdjęcia: Iwona Jędrychowska



# PLAC ZABAW

## Coś wreszcie ruszyło!



**P**lac zabaw na Sępolnie pomiędzy Kosznicami a Partyzantów uzyskał pozwolenie na budowę. Obecnie trwa procedura przetargowa na wyłonienie wykonawcy robót, które przewidziane są na wiosnę. Kilka dni temu okazało się, że wpłynęły dwie oferty na wykonanie placu zabaw. Obydwie oferty mieszczą się w planowanym budżecie. Aktualnie trwa ocena ofert, bo cena to nie jedyne kryterium. Generalnie jak informuje nas Zarząd Zieleni Miejskiej budowa pierwszego etapu placu będzie realizowana wiosną 2019 roku. Pozyskane fundusze pozwalają zbudować dwa pierwsze etapy inwestycji – będzie to plac zabaw złożony z dwóch okręgów dla dzieci starszych wraz z urządzeniami, ławeczkami itp. Kolejny plac – dla dzieci młodszych oraz ścieżki wokół mają powstać w kolejnym etapie. Całość przedsięwzięcia realizowana jest w ramach Programu Inicjatyw Rad Osiedli. Zarząd Zieleni Miejskiej który jest inwestorem informuje:

„...Informujemy, że we wrześniu 2019 roku

Zarząd Zieleni Miejskiej złożył do Wydziału Inżynierii Miejskiej karty projektu inwestycyjnego dla zadania „Kompleksowe zagospodarowanie placu w obszarze ulic Partyzantów – Kosznic Gdynskich” na działce nr dz. nr 217, AM-3, obręb: Sępolno. Ww. karcie projektu zgłoszono informację, że niezbędne są dodatkowe środki finansowe na rozbudowę placu, zrealizowanie kolejnych etapów inwestycji. Poinformowano także o opracowaniu dokumentacji projektowej i uzyskaniu pozwolenia na budowę na kolejne etapy...”.

Na dzień dzisiejszy ZZM nie ma jeszcze informacji o przyznaniu takich środków.

### Z HISTORII BATALII O PLACYK

Rada osiedla była inicjatorem powstania placu, a jedna z naszych radnych (Pani Iwona Jędrychowska) skutecznie pozyskała na ten cel pieniądze. Inwestorem został Zarząd Zieleni Miejskiej. My jako Rada nie byliśmy stroną postępowania i od uprzejmości lub

nieuprzejmości urzędników zależało na ile możliwy będzie nasz udział w postępowaniu. O ile Zielen Miejska starała się współpracować na każdym etapie, o tyle Miejska Konserwator Zabytków nie widziała takiej potrzeby. Zarząd Zieleni Miejskiej zwrócił się w lutym do Konserwator Zabytków o wytyczne i „już” w maju je otrzymał. Wytyczne te zakazywały robienia ścieżek, jak również wskazywały, że jedyne zacienienie ma pochodzić z nasadzeń. Plac miał zostać zlokalizowany peryferyjnie, aby nie przesłaniał osi widokowej (czymkolwiek ona jest). Przekazaliśmy na spotkaniu w Zieleni Miejskiej naszą opinię do tych wytycznych, mając na celu wypracowanie jakiegoś kompromisu.

Zarząd Zieleni Miejskiej zlecił projekt architektowi, on przedstawił swoją koncepcję, którą w toku rozmów z Panią Konserwator coraz bardziej okrajał. Wtedy też pojawiła się ze strony Konserwator sugestia, że życzy sobie likwidacji istniejącego placu oraz wiele innych.

W efekcie architekt przedstawił trzy wersje, Pani Konserwator wskazała na trzecią jako tą która zyska jej aprobatę – wariant najbardziej okrojony, zakładający likwidację istniejącego placu. Podjęliśmy interwencję i u Konserwator i w innych urzędach, opisaliśmy sytuację w gazecie i na forach. Przygotowany również mieliśmy briefing dla prasy i mediów. Groził nam też przypadek uzyskanej kwoty w sytuacji nie dojścia do porozumienia.

W efekcie udało się zmienić sytuację – rozbić budowę na etapy (likwidację placu przesunąć do ostatniego etapu gdy się naturalnie wyeksploatuje!!! – tak jest wpisane w pozwoleniu na budowę). Dołożyć alejki i tor rowerowy wokół placów, powiększyć obszar placów i zwiększyć ilość możliwych urządzeń.

Ten wariant ostatecznie został zaakceptowany przez Panią Konserwator, uzyskał też pozwolenie na budowę.

Tekst: Jowita Gross-Mazurska, wizualizacje: ZZM

#### ETAP II- PLAC ZABAW DLA MŁODSZYCH DZIECI

5. TWO TOWER WITH BRIDGE & SPIDER NET COLOR STEEL FOUND-NRO2003-1022



7. BIRDS NEST SWING 0100-NRO906-1101



6. SPINNER BOWL GREEN SURFACE INSTALLATION-ELE400024-3017LG, ELE400024-3017GR



#### ETAP I- PLAC ZABAW DLA NAJSTARSZYCH DZIECI

8. NETTIX 1637 (VINCI-PLAY)



#### ETAP III- PLAC ZABAW DLA NAJMŁODSZYCH DZIECI

1. PIASKOWNICA, średnica 8,00 m; wydzielenie piaskownicy od poliuretanu; obrzeże aluminiowe o wysokości 150mm

2. BABYSEAT SWING-NRO902-1001



3. FOREST BUG SPRINGER SURFACE COLOR-NRO112-0021



4a. OASIS SAND WORKS (EN) COLOR-NRO530-1021



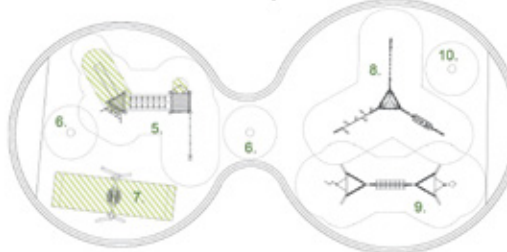
9. NETTIX 1638 (VINCI-PLAY)



4. ELEVATED PLAYHOUSE WITH PORCH, ROCK CLIMBER & SLIDE COLOR-NRO406-0621



#### SCHEMAT ROZMIESZCZENIA URZĄDZEŃ



Urządzenia i ich rozmieszczenie na placu zabaw. Część z ich pojawi się już tej wiosny.

MASZ SKOŃCZONE 75 LAT?

POTRZEBUJESZ KOMFORTOWO I SZYBKO DOJECHAĆ DO LEKARZA ALBO URZĘDU?

DZIECI NIE MAJĄ CZASU, ZA OKNEM PADA, A DO TRAMWAJU DALEKO?

**ZAREJSTRUJ SIĘ DO PROGRAMU TAXI75+ I ODBIERZ ŻŁOTĄ KARTĘ SENIORA**

**ZACZNIJ KORZYSTAĆ Z DARMOWYCH PRZEJAZDÓW TAKSÓWKAMI**

WIĘCEJ INFORMACJI:  
**794 123 124**

INFOLINIA:  
794-123-124  
CZYNNY PON-PT 9:00 - 17:00

PUNKT REJESTRACJI:  
STOWARZYSZENIE ŻÓŁTY PARASOL  
UL. WYSZYŃSKIEGO 75A  
CZYNNY W DNI ROBOCZE 10:00 - 14:00

Projekt finansowany przez Gminę Wrocław  
Wrocław [masto.spaok.eu](http://masto.spaok.eu)

# Klub bobasa i juniora

Drogie mamy, w związku z niedługim otwarciem centrum aktywności dla mieszkańców, przy ul. Potebni, narodziła się w mojej głowie inicjatywa właśnie dla Was. Sama mam trójkę urwisów i czasami chciałabym się spotkać z innymi mamami, pogadać, wypić kawę, tak po prostu „wyjść do ludzi”. Jest to trudne – wiem. Dlatego właśnie ten pomysł. Ale żeby go zrealizować potrzeba będzie zabawek, książek, gier i tego wszystkiego, co skutecznie zajmie nasze pociechy w czasie, gdy my będziemy siedzieć przy filiżance.

Wszystko od niemowlaka, przedszkolaka do ucznia. Używane ale w dobrym stanie. No i takie, z których nie odlatują żadne elementy – kwestia bezpieczeństwa. Wszystko, co można łatwo utrzymać w czystości – dlatego nie przynosimy maskotek (pralki tam nie będzie).

Lokal zostanie udostępniony na wiosnę, wtedy też będzie pełna mobilizacja do utworzenia planu funkcjonowania naszego klubu. Nie macie komu wydać niepotrzebnych zabawek? Wasze dziecko się nimi znudziło? U nas na pewno ucieszą one niejednego malucha! Książki, klocki, planszówki i inne rzeczy można zostawić na Pautscha 4 w godzinach pracy biura, lub jeśli macie gdzie przechować, przynieść wiosną na Potebni – poinformujemy kiedy będzie START.

Jestem koordynatorką strefy dla dzieci – w razie pytań, inspiracji czy chęci współpracy zapraszam do kontaktu: [karolina.bsdb@gmail.com](mailto:karolina.bsdb@gmail.com).

## „W naszej bibliotece”

*W naszej bibliotece dzień niesamowity,  
Bo się odbywają zajęcia z ceramiki.  
Dzieci lepią glinę przesłizane wazony,  
Potem będą mogły włożyć kwiaty do nich.*

*A dnia następnego harce i zabawa,  
To Klub Bystrych Brzdąców – bardzo ważna sprawa.  
Z książeczką pod pachą i maskotką w dłoni,  
Każdy maluch wie już, jak nudę przegonić!*

*No a gdy się zmęczą bobasy kochane,  
To im ponucimy melodie dobrze znane.  
„Pośpiewaj mi mamo, pośpiewaj mi tato”,  
Zregeneruj siły Franku i Beato.*

*A może babci, dziadkowi coś do poczytania?  
Książki z dużym drukiem poleca Pani Ania.  
By nie męczyć oczu i czytać komfortowo,  
Duży wybór powieści się czyta wzorowo.*

*Także dla każdego:  
Dużego i małego,  
Można wypożyczyć  
Audiobooka ciekawego.*

*Książki i książeczki – a nie telewizory,  
Aby nam umilić zimowe wieczory.  
Teraz każdy spyta, gdzie ta biblioteka?  
Tu - na Sempołowskiej, zawsze na Was czeka!*

Tekst: Karolina Korona

## PROJEKTY NA 2019

Propozycja Rady Osiedla działań prospołecznych w roku 2019 wraz z pozyskiwaniem dodatkowych funduszy na ich realizację.

Tradycyjnie koniec roku to czas składania wniosków do Urzędu Miasta na realizację przez RO priorytetowych działań prospołecznych na terenie Osiedla zgodnych z propozycją WCERS.

Złożyliśmy ofertę programową:

Projekt działalności Klubu Seniora przy Radzie Osiedla Biskupin-Sępólno-Dąbie, Bartoszowice w roku 2019.

Kolejny rok proponujemy naszym Seniorom wszechstronne działania interdyscyplinarne RO jako metoda na integrację, aktywizację, poprawę jakości życia i dobrostanu środowiska senioralnego osiedla.

Oferta dedykowana wprawdzie Seniorom, ale otwarta dla całej społeczności lokalnej. Propozycja programowa Klubu Seniora jest wielotematyczna tak aby spełniała oczekiwania możliwie największej grupy Seniorów.

- **Senioralne Kino Osiedlowe** /projekt wybranego filmu z repertuaru zaproponowanego przez Mieszkańców, dyskusja/ – 1 raz w miesiącu .
- **Klub Czytelnika** /dyskusja o przeczytanych pozycjach literaturowych szczególnie z zakresu historii Wrocławia/. Spotkania autorские. 1 raz w miesiącu.
- **Opowieści ciekawej treści** /podróże, teatr, wystawa/. Informator kulturalny – przygotowują Klubowicze. 1 raz w miesiącu.
- **Nasze hobby.** Klubowicze dzielą się swoimi umiejętnościami min. plastycznymi, kulinarnymi, recytatorskimi. Klub brydżowy. Wspólne oglądanie transmisji sportowych. 1 raz w miesiącu.
- **Spotkania okolicznościowe** – zaproponowane przez Klubowiczów. Okazjonalnie.
- **Porady fachowców w zakresie dbałości o dobrostan fizyczny i psychiczny.** Okazjonalnie.
- **Wycieczka dolnośląska.** Dodatkowo w trybie pilnym zamierzamy wdrożyć edukacje w zakresie efektywnego wykorzystania komunikatorów cyfryzacyjno-medialnych /komputery, Internet, smartfony/.

Przedstawiony projekt programu działalności Klubu Seniora w roku 2019 spełnia oczekiwania postulowane przez środowisko senioralne osiedla. Stanowi kalejdoskop oczekiwanych działań. Mam nadzieję że wzmocni więzi wspólnotowe środowiska osiedla.

Spotkania senioralne odbywać się będą natychmiast po zakończeniu remontu adaptacyjnego Centrum Aktywności Lokalnej, w obiekcie przy ul. Potebni 41. Zakładany termin otwarcia marzec 2019 r.

### MIĘDZYPOKOLENIOWY CHÓR OSIEDLOWY 2019

Chór Osiedlowy przy działający przy Radzie Osiedla B-S-D-B był jednym z pierwszych chórów dotowanych przez WCERS w ramach konkursów dla Rad Osiedli. Jest znaczącą wartością dodaną w tworzeniu statutowego działania integrującego wspólnotę Mieszkańców. W chórze śpiewają przedstawiciele kilku pokoleń związanych rodzinnie oraz siedliskowo. W ramach projektu w dalszym ciągu zakładamy, że każda uroczystość lub zdarzenie osiedlowe (w szkołach, na festynach, w ramach minigrantów, w kościele) uświetniona będzie występem naszego chóru. Mieszkańcy będą o tym informowani. Złożona oferta wspiera rozwój i realizację i doskonali hobbistyczne umiejętności i potrzeby Mieszkańców. Próby chóru odbywają się regularnie 1 raz w tygodniu po 1,5 godz.

### BIESIADA NIEPODLEGŁOŚCIOWA 2019.

Dodatkowo występujemy o przyjęcie do realizacji oferty organizacji Biesiady Niepodległościowej .

W 10 letniej tradycji naszego Osiedla znajduje się Biesiada Niepodległościowa. Jest to coroczne, wspólne spotkanie mieszkańców. Ma charakter radosnego świętowania. Spotyka się liczna, bo niemal 200 osobowa reprezentacja mieszkańców ze wszystkich grup wiekowych. Kochają tradycję, wspominają wyjątkowość zdarzenia, wspólnie śpiewają pieśni patriotyczne i biesiadne. Proponowana uroczystość ma charakter spotkania środowiskowego, wielopokoleniowego wnosząc także walor edukacyjny i wychowawczy dzieci i młodzieży w niej uczestniczących.

### FESTYN OSIEDLOWY 2019

Organizowane festyny osiedlowe łączą całą osiedlową społeczność – instytucjonalną: szkoły, przedszkola, organizacje pozarządowe, oraz sąsiedzką. Cieszą się wielką popularnością. Zamierzamy także w 2019 roku kolejny raz zorganizować tę miłą, sąsiedzką imprezę. Festyny Osiedlowe to zdarzenie o wielowymiarowych korzyściach dla radnych oraz mieszkańców; są niewątpliwie najbardziej znaczącym i skutecznym plenerowym zdarzeniem integracyjnym.

Projekt ogniskuje kilka ważnych problemów: aktywizację i integrację środowiska – angażuje niemalże całą społeczność Osiedlową, promuje korzystne i zdrowe spędzanie wolnego czasu, kształtuje umiejętność pokonywania trudności przez dzieci i młodzież np. przy organizowaniu stanowiska /kiermasz –MINIMINIMARKET/. Kiermasz zdrowej żywności i wymiana książek to dodatkowe atrakcje imprezy.

Tekst: Iwona Jędrzychowska

## W SKRÓCIE

REMONT TRAKCJI TRAMWAJO-  
WEJ NA BISKUPINIE

Trwa wymiana słupów trakcyjnych na odcinku od pętli Biskupin do izolatora przy ul. Promień. Istniejące betonowe słupy trakcyjne są już w złym stanie. Zastąpią je nowe słupy stalowe, wymieniona zostanie sieć trakcyjna na całym ww odcinku. Realizację prac zaplanowano na połowę grudnia 2018. Jak informuje rzeczniczka MPK pani Agnieszka Korzeniowska, remont nie spowoduje przerw w kursowaniu tramwajów: – Remont sieci trakcyjnej wykonywany jest bez wyłączenia komunikacji tramwajowej z użytkowania z zachowaniem ciągłości pracy, po zjeździe ostatniego kursu tramwaju i przed wjazdem pierwszego tramwaju na przedmiotowym odcinku.

STREFA „KISS AND RIDE”  
PRZY SP 91

Jak informuje ZDiUM, jeszcze przed końcem roku na odcinku ul. Sempołowskiej przy szkole nr 91 ma zostać wprowadzona strefa „kiss and ride” (daj dziecku buziaka i jedź dalej). Zatrzymanie się po lewej stronie jezdni ma być dozwolone na nie dłużej niż 15 min. Zgodnie z przedstawionym Radzie Osiedla projektem, ograniczenie obowiązywać ma od poniedziałku do piątku w godzinach 7.00-17.00. Ulica przed szkołą na odcinku około 50 m stanie się jednokierunkowa, z wjazdem od strony ul. Norblina. Wprowadzane zmiany mają pomóc w uporządkowaniu ruchu przed szkołą i poprawieniu bezpieczeństwa pieszych. Zadanie te ZDiUM wykonała na wniosek Rady Osiedla.

BĘDĄ PASY PRZY SKRZYŻOWA-  
NIU BACCIARELLEGO  
Z OLSZEWSKIEGO

Najpóźniej do wiosny 2019 roku przy skrzyżowaniu Bacciarrellego z Olszewskiego ma powstać nowe przejście dla pieszych – zapowiada ZDiUM. Rada Osiedla wnioskuje o nie pismem z sierpnia 2017. Również na wiosnę

## EUROPEAN LANGUAGE LABEL

Międzynarodową Oznakę innowacyjnego nauczania i uczenia się języków obcych otrzymała nasza szkoła ZS19 biorąc udział w projekcie Erasmus +. Pani Iwona Jodłowska to nauczycielka która od wielu lat wygrywa z młodzieżą naszej szkoły wiele projektów edukacyjnych. Życzymy jeszcze wielu takich sukcesów i serdecznie GRATULUJEMY!!!

przyszłego roku ZDiUM planuje odświeżenie oznakowania poziomego na całej długości ul. Olszewskiego. W tym roku zabrakło już na nie środków.

ZBIÓRKA NIEPOTRZEBNYCH  
NARZĘDZI

Szanowni Mieszkańcy. W ramach współpracy z Wrocławskie Centrum Integracji w naszej siedzibie odpracowywane są godziny dla osób skazanych przez sąd. Wykonywane są prace społecznie pożyteczne – drobne prace remontowo-budowlane i porządkowe.

W związku z tym jeśli mają Państwo jakieś niepotrzebne narzędzia, które mogłyby się przydać osobom resocjalizowanym to uprzejmie prosimy o ich przekazanie do naszej siedziby przy ul. Pautscha 4 lub o kontakt telefoniczny z biurem 71 345 28 83.

## MIKOŁAJ

Radowy Mikołaj odwiedził dziś osiedlowe przedszkola z pakunkami pełnymi słodyczy i mandarynek. Miał również okazję podziękować uczniom z SP nr 45 za pomoc Radzie w wiosennej akcji nasadzeń zieleni i z SP nr 66 za współpracę przy jesiennym pikniku na Sępólnie.



## OLGA DOKOWICZ NOWĄ PRZEWODNICZĄCĄ RADY

*Szanowni mieszkańcy,*

*uprzejmie informujemy, że podczas XXVI Sesji Rady Osiedla Biskupin-Sępólna-Dąbie-Bartoszewice została przyjęta rezygnacja Damiana Wojciecha Dudala z funkcji Przewodniczącego Rady. Powodem rezygnacji Przewodniczącego były nowe obowiązki zawodowe.*

*W związku z tym Rada powołała na funkcję Przewodniczącej Rady Olęę Dokowicz.*

*Damianowi dziękujemy za dotychczasowy wkład i działalność na tej funkcji, natomiast Oldze życzymy powodzenia.*

KINO OSIEDLOWE  
POWRACA!

W naszym centrum przy ul. Potebni planujemy uruchomić pokazy filmowe dla mieszkańców osiedla. Chciałbym, aby powstał dyskusyjny klub filmowy na terenie naszego osiedla, który poza samymi pokazami pozwoliłby wspólnie rozmawiać o filmach i integrować lokalną społeczność. W związku z tym że prawdopodobnie konieczne będzie utworzenie stowarzyszenia, by móc

legalnie prowadzić pokazy filmowe, zapraszam wszystkie osoby, które chciałyby się w jakikolwiek sposób włączyć w to działanie o kontakt [mateusz.janusz@osiedla.wroclaw.pl](mailto:mateusz.janusz@osiedla.wroclaw.pl) lub tel. 736 918 054.

Poza tradycyjnymi pokazami filmowymi pojawiły się już pomysły senioralnego kina osiedlowego czy poranków dla dzieci.

Nasadzenia w ramach  
100 na 100

W związku z setną Rocznicą Odzyskania Niepodległości w mieście dokonane są nasadzenia drzew i krzewów na stu ulicach. Zielony Departament, Zarząd Zieleni Miejskiej oraz Biuro Partycypacji Społecznej zaprosili mieszkańców do wspólnego świętowania poprzez zazielenianie 100 ulic miasta na 100-lecie niepodległości. Na naszym osiedlu do realizacji zostały wybrane lokalizacje:

- Mickiewicza 32 drzewa – Klon polny „Elsrijk”, nasadzenia na odcinku od Mostu Swojczyckiego do ul. 8-Maja oraz na wys. parku Szczytnickiego

- Partyzantów krzewy: 1000 – Ligustr pospolity, 460 – Grab pospolity, nasadzenia na odcinku od ul. Krajewskiego do ul. Brzóska oraz do ul. Waryńskiego
- Bacciarrellego 5 drzew – klon polny El-srijk, nasadzenia na tyłach zielenca przy ul. Bacciarrellego
- Biegasa 2 drzewa – Jesion wyniosły „Altena” i krzewy – 650 Śnieguliczka Chenaulta „Hancock” nasadzenia na skrzyżowaniu ul. Biegasa i ul. Wiwulskiego.

Prosimy przede wszystkim o szanowanie nasadzeń żywopłotu przy ul. Partyzantów!

WSPÓŁPRACA  
Z RADNYMI MIEJSKIMI

Opadł już powyborczy kurz, wrocławianie wybrali Prezydenta i Radę Miejską. Rada Osiedla pozostając ciałem niezwiązanym z żadną formacją polityczną nie udzielała poparcia kandydatom. Przygotowaliśmy jednak listę bolączek osiedla, które wymagają jak najszybszego rozwiązania. Są to problemy bezpośrednio dotyczące mieszkańców Wielkiej Wyspy i Rada Osiedla potrzebuje wsparcia w tym zakresie na wyższych szczeblach.

Lista 5-ciu punktów obrała formę deklaracji wyborczą dla kandydatów samorządowych, w ciągu zaledwie 4 dni podpisali ją kandydaci z 7 różnych list wyborczych (z 11 zarejestrowanych w naszym okręgu). Pokazuje to, że są to sprawy wspólne, które nie dzielą partyjnie.

Punkty deklaracji wyborczej w skrócie:

- Współpraca z Radnymi Osiedlowymi
- Zadbanie o zielen publiczną
- Troska o architekturę zabytkową i urbanistykę
- Uporządkowanie problematycznego parkowania
- Lobbowanie za inicjatywami Rady Osiedla

Ze wszystkich złożonych podpisów pod deklaracją mandaty do Rady Miejskiej Wrocławia otrzymali: Marta Kozłowska i Piotr Uhle. Osiedle ma wobec tego reprezentację w Radzie Miejskiej. Mamy nadzieję, że nasze postulaty zostaną zrealizowane, będziemy o to zabiegać. Odbywają się już pierwsze spotkania z Radnymi kadencji 2018-2023, o których informujemy na naszym fanpage'u.

teksty: Maciej Wołodko i Mateusz Janusz

## NA OKRES ZIMOWY Zabezpiecz swoje mienie na ogrodach działkowych



**W**rocławscy policjanci przypominają kilka podstawowych zasad, które pozwolą uchronić się przed kradzieżą, czy kradzieżą z włamaniem do altan. Podstawą jest odpowiednie zabezpieczenie lub niepozostawianie przedmiotów wartościowych na terenie ogrodów działkowych. Pamiętajmy też, że nie każda osoba, która spaceruje po ogrodach działkowych i oferuje swoją pomoc, ma dobre oraz uczciwe zamiary. Stosujmy również zasadę ograniczonego zaufania i nie wpuszczajmy osób nieznanym na teren swojej posesji oraz do altan. Niektórzy, bowiem, mogą być zainteresowani bardziej tym, co posiadamy, niż udzieleniem nam pomocy...

Funkcjonariusze apelują aby, po opuszczeniu ogródka, altankę lub domek zawsze zamykać, a narzędzia dobrze zabezpieczać. Tych, z których nie będziemy korzystać przez dłuższy czas, nie pozostawiamy bez nadzoru. Pamiętajmy o tym, że okazja czyni złodzieja. Warto zastanowić się nad tym, czy drogich narzędzi, takich jak wiertarki, piły, czy kosiarki, nie byłoby lepiej zabrać do domu lub zabezpieczyć w budynku kierownictwa ogrodów działkowych.

Należy również pamiętać, aby nie zostawiać torebek i portfeli w miejscach widocznych, bez żadnej opieki, szczególnie podczas wykonywania różnego rodzaju prac. Oddalając się nawet na chwilę z działki, dokumenty, pieniądze, czy klucze powinniśmy mieć zawsze przy sobie. Złodziejowi wystarczy chwila, aby zabrać naszą własność.

Warto również nawiązywać dobre sąsiedzkie znajomości, aby wzajemnie chronić swoje mienie.

Bezwzględnie nie powinno się też kupować od osób, których nie znamy, towarów po okazyjnej cenie. Często mogą pochodzić z kradzieży i zostać chwilę wcześniej skradzione innemu działkowiczowi.

Policjanci apelują też, aby natychmiast informować o znajdujących się na terenie ogrodów działkowych osobach podejrzanych zachowujących się, tak aby można było podjąć szybkie i skuteczne działania.

asp. szt. Łukasz Dutkowiak

## OSTRZEŻENIE

Na prośbę Policjantów Dzielnicowych ostrzegamy przed złodziejami łańcuszków na naszym osiedlu, podjeżdżają na rowerze i zrywają, najczęściej osobom starszym.

Ostrzegamy także przed osobami podającymi się za pracowników gazowni, elektrowni i innych podobnych instytucji. Proszę zachować ostrożność. Przypominamy także, że w każdy czwartek w Radzie Osiedla około godziny 17 pełnią dyżur Policjanci Dzielnicowi i Strażnik Osiedlowy. Jeśli mają Państwo jakieś sprawy dla nich to zachęcamy do wykorzystania tej informacji - więcej informacji można uzyskać dzwoniąc do biura Rady Osiedla.

TELEFON ALARMOWY CZYNNY CAŁĄ DOBĘ: 112, 997

## Czy i jak dokarmiać zimą ptaki i inne dziko żyjące zwierzęta?

**Z**apytaliśmy o to specjalistów z wrocławskiego ZOO. Jak wynika z zaleceń dyrektora ds. hodowlanych w ZOO Wrocław, pana Mirosława Piaseckiego, nie należy dokarmiać dziko żyjących zwierząt. Szczególnie wtedy, gdy nie ma jeszcze zimy, a pokarm jest dostępny. Jeśli jednak przyjdą mrozy i opady śniegu, wówczas można zwierzęta dokarmić, ale trzeba to robić mądrze. Przede wszystkim rodzaj pokarmu musi być dostosowany do potrzeb poszczególnych gatunków, sprawdźmy więc co dane zwierzęta jedzą. Następnie pozyskajmy karmę z bezpiecznego źródła – nie może zawierać soli, pieprzu czy innych przypraw i nie może być zepsuta. Zatem odpada: chleb, bułki, czy wędliny. Na końcu zastanówmy się, gdzie umieścić pokarm. Musi być tak udostępniony zwierzętom, aby nie przeszkadzać innym gatunkom, nie narażać ich na niebezpieczeństwo i nie zachęcać do poszukiwania pokarmu w okolicach siedzib ludzkich.



**INFOLINIA**  
Rzecznika Praw Pacjenta

JEŚLI TWOJE PRAWA ZOSTAŁY NARUSZONE,  
SĄ NIEWŁAŚCIWIE REALIZOWANE LUB MASZ  
PYTANIA, ZADZWOŃ:

**800-190-590**

OGÓLNOPOLSKA BEZPŁATNA INFOLINIA  
RZECZNIKA PRAW PACJENTA

czynna od **PONIEDZIAŁKU** do **PIĄTKU**  
w godz. **08:00 - 20:00**

JEŻELI DOŁOŻONA PRZEZ CIEBIE SPRAWA  
WYMAGA PILNEGO WYJAŚNIENIA,  
pracownicy Biura podejmą  
interwencję, aby jak najszybciej  
wyjaśnić problem.

Biuletyn Rady Osiedla  
Biskupin-Sępólno-Dąbie-Bartoszewice

Wydawca: Rada Osiedla BSDB  
ul. Pautscha 4, Wrocław  
Nr ISSN 2545-2630  
Nakład: 8 000 szt.

Zespół redakcyjny:  
Mateusz Janusz – redaktor naczelny;  
Jowita Gross-Mazurska, Maciej Wołodko,  
Paweł Wawrzynowicz.

Autorzy współpracujący:  
Olga Dokowicz, Iwona Jędrzychowska,  
Karolina Korona, Mariusz Bartodziej

Skład: Justyna Wolniewicz-Borkowska  
Druk: Polska Press sp. z o.o.

Tytuł prasowy zarejestrowany w Sądzie Okręgowym  
we Wrocławiu.

Kontakt z redakcją: [rada.osiedla.biskupin@gmail.com](mailto:rada.osiedla.biskupin@gmail.com)  
w tytule maila prosimy wpisać „do redakcji biuletynu”.

Mamy fanpage: [facebook.com/naszeosiedle](https://www.facebook.com/naszeosiedle)  
Zapraszamy do polubienia i komentowania.  
[www.gazetanaszeosiedle.pl](http://www.gazetanaszeosiedle.pl)