

Biskupin / Sępolno / Dąbie / Bartoszowice

NASZE OSIEDLE

Bezpłatny biuletyn mieszkańców „Wielkiej Wyspy”



WBO Wrocław wybiera!

W latach ubiegłych nasze osiedle przegrywało w walce o pieniądze na projekty z funduszu WBO. Działo się to ze względu na duże rozdrobienie projektów z naszego rejonu. W tym roku Rada Osiedla postanowiła zmienić tę sytuację i skoncentrować działania na wybranych projektach, tak aby udało się wreszcie zbierać wymaganą ilość głosów. Jeśli plan się powiedzie w przyszłym roku wybierzemy kolejne projekty.

Rada Osiedla wybrała 2 projekty rejonowe na które prosimy głosować. Opisujemy je na rozkładówce w środku gazety.



str. 6-7

MIĘDZY INNYMI

W NUMERZE

Biskupin ...nim stał się wrocławskim osiedlem



„Koperta Życia” str. 4
daj sobie pomoc



Program osłonowy dopłaty do ogrzewania

Wrocławski Program Antysmogowy na lata 2018-2028
Maksymalna roczna dopłata do 1 m² powierzchni lokalu od 17 do 82 zł



str. 5

BISKUPIN

Zdawien dawna leżała w tej okolicy średniowieczna wioska. Lokowana na prawie niemieckim, z polami ciągnącymi się w stronę Oławy. Odra płynęła wtedy jeszcze innym korytem i cała wieś Coczuchow leżała na jej lewym brzegu (dzisiejszy Biskupin leży na prawym). Ostatnia pisana wzmianka o tej osadzie pochodzi z roku 1368. Później ślad się niestety urywa.

Ale to nie Coczuchow dał początek historii osiedla. Zaczęła się ona 370 lat później, niedługo po tym jak Fryderyk Wielki zdobył Śląsk dla Królestwa Prus. Od dłuższego czasu rósł tu już wówczas las. Las należący do biskupa (Bischofswald). Dęby, podmokłe łąki i wieńki. Żadnych potwierdzonych na piśmie zabudowań przez ponad 3,5 wieku. Impulsem do założenia Biskupina okazał się najprawdopodobniej dopiero... Podatek. Fryderycjańskie Prusy wprowadziły wysokie podatki od nieruchomości. Najwyższe, bo aż 45%, dla duchownych. Ziemia księcia biskupa nie mogła więc już leżeć odłogiem. Musiała zacząć jakoś na siebie zarabiać. I tak w połowie XVIII wieku w rejonie obecnych ulic Malczewskiego i Kożuchowskiej z inicjatywy księcia biskupa Philippa Gottharda von Schaffgotscha, wybudowane zostają cegielnia, folwark oraz karczma z ogrodem. Do tej ostatniej przyłgnie zresztą romantyczna nazwa: Schaffgotschergarten. W XIX wieku wokół folwarku, wzdłuż obecnej ulicy Chełmońskiego zacznie rozwijać się także niewielka wiejska osada.

Po wygnaniu biskupa Schaffgotscha z kraju (1766), część jego podwrocławskiego majątku obejmującą Schaffgotschergarten dziedziczy wrocławski archiprezbiterat (archiprezbiter = zastępca biskupa). Zdecydowana większość gruntów zostaje jednak z czasem znacjonalizowana. A jest to grubo ponad 120 hektarów ziemi, obszar porównywalny rozmiarem z powierzchnią ówczesnego Wrocławia. W 1811 roku majątek Bischofswalde kupują od Skarbu Państwa za kwotę 12020 talarów wrocławscy

rzeźnicy: a dokładniej cech Fleischermittel Neuer Bänke. Od tej pory przez niemal 100 lat będą się tutaj paść krowy (m.in. rasy holenderskiej, bo również taką informację odczytamy z Adressbuchów).

Dziwna to nazwa na pierwszy rzut okiem, te Fleischermittel Neuer Bänke. „Bänke” to oczywiście nie żadne banki, to stragany. Wrocławscy rzeźnicy zrzeszeni w cechach, od niepamiętnych czasów sprzedawali swoje produkty na ulicznych straganach. Najstarszy cech rzeźniczy - Fleischermittel Alter Bänke, sprzedawał mięso na Starym Mieście i szczycił się tym, że jest tak stary jak Wrocław. Nasi „nowi” rzeźnicy którzy u progu XIX wieku stali się właścicielami Biskupina, byli raptem 20 lat młodszy, ich cech powstał w roku 1266. Związany był z Nowym Miastem i sprzedawał mięso na placu Nowy Targ. Bischofswalde nie było ich jedynym pastwiskiem. Korzystali także (razem z Alter Bänke) z łąk na Szczytnikach oraz (samodzielnie) z pastwiska na Osobowicach. Do konkurencyjnego Alter Bänke należało przez pewien czas Zacisze.

Ale wróćmy do Biskupina. W 1830 roku na mocy bliżej nam nieznanego porozumienia strona, Schaffgotschergarten przechodzi na własność królewskiego Sądu Rejonowego. Dalsze zmiany własnościowe nie są jasne. Lokal w każdym razie nadal prowadzi swoją działalność. W przewodniku z epoki czytamy o nim, że przychodzą tam wyłącznie osoby niższego stanu. Kto wie, czy nie z tego względu w drugiej połowie XIX wieku Schaffgotschergarten staje się miejscem spotkań (także tych potajemnych) wrocławskich socjaldemokratów. Głos ludu stołował się najwyraźniej tam gdzie lud. A przynajmniej czasami (z dwóch wzmianek w źródłach trudno wywnioskować więcej). Najprawdopodobniej już w 1868 roku dzierżawcą Bischofswalde – a w 1894 właścicielem tego majątku, zostaje Gustav Langner. Rodzina Langnerów ostro bierze się do roboty. Schaffgotschergarten rozbudowują do rozmia-

row okazałego Établissement, znanego i popularnego wśród Wrocławian. Nowe budynki (w tym dwór Langnerów) powstają również w obrębie folwarku. Starą biskupią cegielnię zastępuje cegielnia wyposażona w maszyny parowe i piece w systemie Dannenberga (przystosowane do wypału klinkieru). Fabryka przenosi się także na drugą stronę ulicy i już jako Oberamtman Langner (a niedługo później Dampfziegelei Bischofswalde) rozpoczyna produkcję pomiędzy obecnymi ulicami Chełmońskiego a Pautscha. Zostanie ona zamknięta dopiero około roku 1939.

W 1905 roku folwark i osadę Bischofswalde zamieszkuje równo 100 osób. Mniej więcej 5-7 lat później przy Bischofswalderstrasse (Chełmońskiego) i wytyczanych wokół niej nowych uliczkach rozpoczyna się budowa luksusowych willi. To także dzieło Langnerów. Biskupin ma wtedy status tzw. gminy rycerskiej, czyli majątku prywatnego na prawach gminy. Nic ważnego nie dzieje się tutaj bez udziału jego właścicieli. Ich ostatni duży projekt (bez mała deweloperski), daje początek współczesnemu osiedlu.

Nazywane jest ono Willenkolonie Bischofswalde. Na początku lat 20-tych liczba mieszkańców przekracza już 300, a nowa zabudowa willowa powstaje także po drugiej stronie Willhelmshafener Strasse (Olszewskiego). Pojawiają się pierwsze sklepy (m.in. z artykułami kolonialnymi przy Schiller Strasse). Na mapach z tego okresu znajdujemy uliczki sławiące pamięć gospodarzy: Gustav Langner Strasse i Maria Huth Strasse (Maria Huth z domu Langner – co najmniej od drugiej połowy lat 20-tych właścicielka gminy rycerskiej Bischofswalde, najprawdopodobniej żona Georga Hutha z Dąbia, dyrektora w Dampfziegelei Bischofswalde). Pozostaną na nich nawet po roku 1928, kiedy Bischofswalde przestanie być niezależną gminą i zostanie włączone w granice Wrocławia.

Inaczej niż w przypadku Sępolna czy Bartoszowic, w najstarszej części Biskupina pozostało jeszcze całkiem sporo oryginalnej zabudowy sprzed czasów wrocławskich. Nadal czytelny jest układ dawnego folwarku przy

ul. Malczewskiego. Dwór Langnerów przy ul. Kożuchowskiej – mimo nadbudowania mu piętra w latach 60-tych i znacznej przebudowy – stoi tam gdzie stał. Zachowały się też budynki Schaffgotschergarten i kilkadziesiąt willi z okresu do 1928 roku. Miejscową ciekawostką jest krzyż nad Odrą, ustawiony na linii drzew wyznaczającej granicę między Biskupinem a Dąbiem. Ma on dużą, rzeźbioną w drewnie figurę Jezusa – to rzadkość, bo choć wiejskich krzyży znajdziemy na terenie Wrocławia tuziny, to chyba żaden z nich nie dźwiga podobnej rzeźby. Teorii na temat pochodzenia krzyża jest kilka. Mógł stanąć tam po powodzi z 1903 roku, w podzięciu za ocalenie Bischofswalde. Mógł się pojawić w latach I wojny światowej. Może modliły się pod nim matki, żony, siostry tych, którzy wysłani zostali na front? A może po prostu wyznaczał mieszkańcom folwarku nową granicę z Dąbiem (ta zmieniła się kiedy w pierwszej lub drugiej dekadzie XX wieku przyłączono do Dąbia pas łąki nad samą Odrą). Zagadką pozostaje pochodzenie figury. Wygląda ona tak, jakby została tu przeniesiona z jakiegoś kościoła, kaplicy. Zwykle nie wieszają takich figur na wiejskich krzyżach.

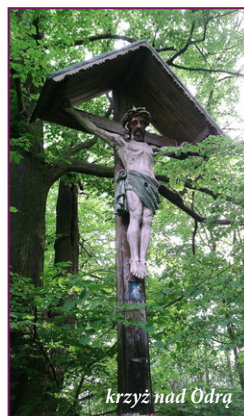
Jedną z ciekawszych historycznych uliczek na Biskupinie jest Noakowskiego. To mniej więcej w jej rejonie znajdować się miał kiedyś średniowieczny Coczuchow. Wybierając się tu na spacer, można dotknąć cegieł z Dampfziegelei Bischofswalde (murek po południowej stronie ulicy) i obejrzeć dom architekta E. Graua (źródła nie mogą się zdecydować czy miał na imię Erwin czy Erich). Kilka domów przy tej ulicy wybudowali w latach 30-tych (już w Breslau) krewni Georga Hutha, najprawdopodobniej spadkobiercy Langnerów. Prowadzące ku nim tropy znajdziemy w Archiwum Budowlanym Wrocławia. Ulica jest malownicza, jak z bajki. Ale najdziwniejsza jest jej numeracja. Noakowskiego ma numery od 15 do 32, nigdy nie miała numerów od 1 do 14. Konia z rzędem temu, kto wie dlaczego.

Przygotowując artykuł korzystałem z archiwów cyfrowych. Zdigitalizowana jest nadal niewielka część dokumentów. Kolejne źródła, które powiedzą nam coś więcej albo i wywrócą naszą wiedzę do góry nogami, czekają jeszcze na odkrywców.

...nim stał się wrocławskim osiedlem



Ziemia biskupie koło Wrocławia na mapie Wielanda z 1736 r. Źródło mapy.mzk.cz



krzyż nad Odrą



Willenkolonie Bischofswalde - dom przy ul. Chełmońskiego



Willenkolonie Bischofswalde - jeden ze skromniejszych rozmiarów domów należał dawniej do Georga Hutha

Tekst i zdjęcia: Maciej Wołodko



Cmentarze Wielkiej Wyspy...

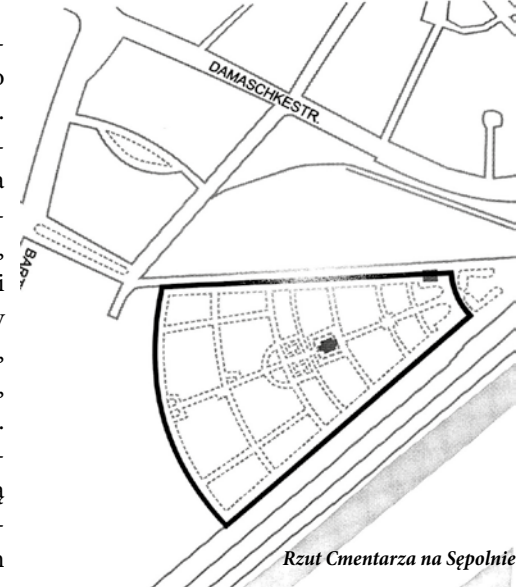
Kampania wyborcza w blokach, „Będzie super! Będzie ładnie i bezpiecznie”, kwiaty w butonierkach... A ja o tematach przyziemnych, podziemnych. Cóż ... Nemezis :(

Jako mieszkaniec osiedla Biskupin-Sępolino-Dąbie-Bartoszewice, uważam że powinniśmy znać nasze sąsiedztwo. Nie tylko to obecne, aktywne, zagonione i ruchliwe. Również to, które nas otacza lub bezpośrednio sąsiaduje z nami. Mowa o zapomnianych, użytkowanych do dnia dzisiejszego nekropoliach Wielkiej Wyspy. Miejsca gdzie niezależnie od przekonań, sporów i poglądów się spotkamy. Nasz czas tu teraz nie jest nam dany na zawsze – każdy ma określoną liczbę oddechów, bessy i hossy. Nieuniknionemu zwyczajnie łatwiej patrzeć w oczy.

Pierwszym, znanym chyba wszystkim mieszkańcom, miejscem pochówków jest był cmentarz parafii Św. Rodziny. Nie będę się rozpisywał w jaki sposób został pozbawiony Nadzoru Parafii (rok 2006) i trafił pod zarząd prywatny. Nekropolia ta została założona w 1928 roku. Pierwotnie nosiła nazwę cmentarza im. Lutra. Głównym elementem architektonicznym była oddana w tym samym roku kaplica zaprojektowana przez Ericha Grauna. Cmentarz nadal pełni funkcje grzebalne jako Cmentarz Katolicki.

Kolejna nekropolia to niewykorzystywany od zakończenia działań wojennych cmentarz „Na Dąbiu” otwarty w roku 1872 i czynny do roku 1945. Mieścił się przy rogu ul. Z. Wróblewskiego i A. Kosiby (pierwotnie Am

Dorffrieden i Gruneieden Weg). W 1963 został przeznaczony do likwidacji. Początkowo należał do gminy Ewangelickiej na Dąbiu. W 1903 roku, przy okazji otwarcia nowej części cmentarza, o prawo pochówku wystąpiła Parafia im. Lutra powołując się na fakt zakupu nowej części. Spór trwał do roku 1906, kiedy to parafia im. Lutra zawiadomiła Śląski Konsystorz Ewangelicki o wykupie od gminy Dąbia (za kwotę 11 tys. ówczesnych marek), starej i nowej części cmentarza. W 1963 roku, cmentarz został przeznaczony do likwidacji. Nie mogę również pominąć tematu planowanej od 1938 roku drogi, dziś nazywanej „Aleją Wielkiej Wyspy”. Pod koniec lat dziewięćdziesiątych, z terenów znajdujących się tam ogródków działkowych, wywłaszczono ich najemców (powód: Budowa drogi szybkiego ruchu). Teren do dziś pozostaje zaniedbany, choć przedzierając się przez sterty śmieci oraz krzaki, możemy natrafić na pisany gotykiem fragment płyty bądź pomnika, upominającego się o godne traktowanie. Moje osobiste zdanie na temat wspomnianej „Alej Wielkiej Wyspy” od zawsze pozostaje takie samo. To nie ma prawa się udać. Temat ożywa w trakcie kolejnych kampanii wyborczych (podczas obecnej został rozdęty do nieprawdopodobnych wręcz rozmiarów), po czym wygasa niczym świeca na mogiłach. Mam swoją teorię na temat tego beztrudno traktowanego przez Kościół terenu pocmentarnego. Pisałem do Rzecznika Biskupstwa Wrocławskiego, jednak moje sugestie zostały zignorowane. A rzecz może



Rzut Cmentarza na Sępólnie

się im wymknąć z rąk, zupełnie jak tereny okalające Jaz Bartoszewicki. Stanowi bowiem wyjątkowo atrakcyjny kąsek dla deweloperów. Na terenie naszych obecnie pięknych dzielnic, w czasie oblężenia „Festung Breslau”, miejsc grzebalnych było znacznie więcej. Większość została – z należytą starannością – poddana pracom ekshumacyjnym, zaś szczątki zostały pochowane we wspólnych mogiłach na terenie większych Wrocławskich nekropoli. Jednym z przykładów był cmentarz połowy, mieszczący się przed gmachem Kościoła Św. Krzysztofa. Dziś stoi tam muszla koncertowa oraz kilka rzędów ławek. Podobno w tym miejscu dokonano ekshumacji.

Tekst: Paweł Wawrzynowicz
Źródło: „Cmentarze dawnego Wrocławia”
– Marek Burak, Halina Okólska

POMNIKI PRZYRODY NA WIELKIEJ WYSPIE



We Wrocławiu znajduje się 110 pomników przyrody, głównie są to drzewa. Wielka Wyspa jest jednym z największych skupisk wrocławskich pomników przyrody – w większości znajdują się one w Parku Szczytnickim.

W 1953 roku decyzją Wojewódzkiej Rady Narodowej, po raz pierwszy we Wrocławiu za pomnik przyrody został uznany dąb szypułkowy, zwany jako *Dziadek*. Rośnie on w parku Szczytnickim, nieopodal Państwowej Inspekcji Pracy. Jego wiek ocenia się na ok. 440-460 lat, a jego obwód ma ponad 630 cm. Zdjęcie po prawej przedstawia *Dziadka* rosnącego przy ówczesnej restauracji *Schweizerbaude*. Innym, znacznie bardziej znanym pomnikiem przyrody jest *Dąb Piotra Włosta* (niem. *Jurisch Eiche*), rośnie on przy ul. Wróblewskiego, przy osiedlu WUWA. Jako pomnik przyrody został on uznany w 1953. Jest on jednym z najstarszych drzew w mieście, jednak nie udało mi się znaleźć informacji na jaki wiek się go ocenia, jego obwód to 520 cm. *Dąb Piotra Włosta* to prawdopodobnie część założenia szpalerowego wzdłuż głównej drogi prowadzącej do majątku *Zielony Dąb* (niem. *Grueneiche*). Na przedwojennych mapach można go odnaleźć pod mianem *Jurisch Eiche*, prawdopodobnie nazwano go wówczas na cześć literaturoznawcy i procesora wrocławskiego gimnazjum Reinharda Jurischa.

Po wojnie dąb nazwano na cześć Piotra Włostowica (*Włosta*), możnowładcy śląskiego, który żył na przełomie XI i XII wieku. Był jedną z najbardziej wpływowych osób średniowiecznego Wrocławia, był kimś w rodzaju wojewody księcia Bolesława III Krzywoustego.

Po śmierci Krzywoustego popadł on w konflikt z Władysławem II Wygnąncem, który później kazał go osłepić i uciąć mu język.

Tekst i zdjęcie: Mateusz Janusz

Zdjęcie: fotopolska.eu



Dąb Dziadek i restauracja. Obecnie w tym miejscu znajduje się budynek PIP

Bezpłatne szkolenie

Zapraszamy do udziału:

- w bezpłatnych szkoleniach językowych zorganizowanych w ramach projektu „Szkoła kompetencji językowych i komputerowych”, finansowanych ze środków EFS, na terenie woj. dolnośląskiego w okresie od września 2018 do grudnia 2019 r. Szkolenia skierowane są do osób, które pragną nauczyć się języków obcych lub podnieść swoje kompetencje językowe z j. angielskiego, niemieckiego i francuskiego oraz
- w bezpłatnych szkoleniach komputerowych organizowanych w ramach projektu „Szkoła kompetencji językowych i komputerowych”, finansowanych również ze środków EFS, na terenie woj. dolnośląskiego w okresie od września 2018 do grudnia 2019 r. Szkolenia skierowane są do osób, które pragną podnieść swoje kompetencje komputerowe i nauczyć się korzystania z komputera w życiu codziennym i zawodowym. W trakcie zajęć osoby zapoznają się m. in. z zasadami pisania tekstów, dokonywania obliczeń, poszukiwania informacji w Internecie, wypełniania formularzy elektronicznych, obsługi poczty elektronicznej i bezpiecznego korzystania z zasobów Internetu.

UCZESTNIKAMI PROJEKTU MOGĄ ZOSTAĆ:

- osoby w wieku powyżej 25 roku życia
- zamieszkujące subregion wrocławski

Dla osób biorących udział w projekcie zapewnione jest:

- szkolenie z języka angielskiego, niemieckiego lub francuskiego, każde po 4 semestry (240 h), zakończone programem formalnej oceny i certyfikacji nabytych kompetencji;
- kameralne, 12-osobowe grupy i przyjazną atmosferę;
- profesjonalne materiały szkoleniowe i dydaktyczne;
- miejsce i terminy szkolenia dostosowane do potrzeb grupy.

Lub

- szkolenie komputerowe prowadzące do nabycia kompetencji A+B (152h), zakończone programem formalnej oceny i certyfikacji nabytych kompetencji;
- kameralne, 15-osobowe grupy i przyjazną atmosferę;
- profesjonalne materiały szkoleniowe i dydaktyczne;
- miejsce i terminy szkolenia dostosowane do potrzeb grupy (przy zebraniu 15-osobowej grupy istnieje możliwość organizowania szkolenia w miejscu zamieszkania uczestników).

UDZIAŁ W PROJEKCIE JEST BEZPŁATNY

Aby wziąć udział w szkoleniach należy wypełnić oraz dostarczyć do biura projektu dokumenty rekrutacyjne. Dokumenty są dostępne w biurze projektu (adres poniżej) i na stronie internetowej: <https://dolnoslaskiekompetencje.projektyefs.pl>

Szczegółowe informacje na temat projektu można uzyskać w siedzibie biura: ul. Świdnicka 12-16 (3 piętro)

tel: 604 580 165

email: dolnoslaskiekompetencje@projektyefs.pl

Materiały dostarczone przez Biuro Projektów Wrocław



KOPERTA ŻYCIA



Miejski Ośrodek Pomocy Społecznej we Wrocławiu z końcem lipca rozpoczął projekt społeczny o nazwie „Koperta życia”, skierowany do osób starszych, samotnych, przewlekle chorych oraz niepełnosprawnych. Jego celem jest uświadomienie mieszkańców miasta o znaczeniu posiadania, w miejscu ogólnie dostępnym, szczególnych informacji dotyczących ich stanu zdrowia.

„Koperta życia” ma ułatwić służbom medycznym udzielenie pomocy pacjentowi. W praktyce stanowi nie tylko nieocenioną pomoc w podjęciu szybkiej akcji ratującej życie, ale przy okazji zwiększa również poczucie bezpieczeństwa w/w osób.

W skład „Wrocławskiej Koperty Życia” wchodzi:

- Karta informacyjna przeznaczona do uzupełnienia wraz z woreczkiem foliowym z zamknięciem strunowym
- Magnes na lodówkę z logo projektu (za pomocą, którego przymocujemy w.w. Kartę informacyjną na lodówkę)
- Naklejka na lodówkę (alternatywa dla osób, które nie mają możliwości przyklepania magnesu do lodówki. Naklejka informuje służby medyczne o istnieniu karty informacyjnej, która umieszczona jest wewnątrz lodówki).

„Karta informacyjna” składa się z ankiety, która zawiera informacje dotyczące m.in. stanu zdrowia, grupy krwi, kontaktu do najbliższych, przyjmowanych leków.

„Karta informacyjna” jest ważna przez rok lub do momentu zmiany sytuacji zdrowotnej. W drugim opisanym przypadku uczestnik zobowiązany jest wymienić „Kartę informacyjną” na nową. W przypadku, gdy zajdą istotne zmiany, „Kartę informacyjną” będzie można pobrać w wersji elektronicznej ze strony internetowej MOPS we Wrocławiu pod adresem: www.mops.wroclaw.pl, w zakładce do pobrania „Koperta Życia” i następnie ponownie ją wypełnić.

Instrukcja dla „Wrocławskiej Koperty Życia”

- Przeczytaj dokładnie formularz i wypełnij go WIELKIMI LITERAMI. W razie wątpliwości skontaktuj się z lekarzem pierwszego kontaktu.
- Wypełniona „Karta informacyjna” powinna zostać podpisana – własnoręcznym czytelnym podpisem – w celu potwierdzenia prawdziwości zawartych w niej danych i powinna być przechowywana w miejscu, które jest w każdym domu i zarazem łatwo dostępne to jest w lodówce.
- Kopertę życia umieszczamy na lodówce za pomocą dołączonego do zestawu magnesu lub (jeżeli nie ma możliwości przyklepania magnesu na lodówkę) wewnątrz lodówki na górne półce, następnie na lodówkę przyklejamy naklejkę, celem informacji dla służb ratunkowych, że karta informacyjna znajduje się wewnątrz.
- „Karta informacyjna” powinna być aktualizowana na bieżąco, to jest za każdym razem kiedy sytuacja zdrowotna ulega zmianie

Akcja rozpowszechniania „Kopert życia” wśród seniorów, osób samotnych i chorych zyskała poparcie lekarzy i ratowniczych służb medycznych. „Koperty Życia” mogą uratować życie, ponieważ zawierają najważniejsze informacje o przebytych chorobach, o aktualnych chorobach, przyjmowanych lekach ponadto numery telefonów do najbliższej rodziny, osób zaufanych czy odpowiednich służb.

Pamiętajmy o tym, aby dane w „Kopercie życia” były zawsze aktualne!

„Koperty życia” można odebrać również w siedzibie naszej Rady Osiedla w godzinach pracy biura.

przygotowano na podstawie materiałów udostępnionych przez Miejski Ośrodek Pomocy Społecznej



LOKALNY PROGRAM OSŁONOWY

W dniu 05.07.2018 r. Rada Miejska Wrocławia przyjęła Lokalny Program Osłonowy, który ma na celu wsparcie grupy odbiorców energii cieplnej, ponoszących zwiększone koszty grzewcze wynikające z trwałej zmiany systemu ogrzewania oraz zachęcenie mieszkańców Wrocławia do dokonania trwałej zmiany systemu ogrzewania.

Stanowi on część Wrocławskiego Programu Antysmogowego na lata 2018-2028, którego celem jest zmniejszenie zanieczyszczeń powietrza. Jest on skierowany do osób ponoszących zwiększone koszty grzewcze lokalu, związane z trwałą zmianą systemu ogrzewania opartego na paliwie stałym, na jeden z systemów niskoemisyjnych, poprzez podłączenie do miejskiej sieci ciepłowniczej, czy wymiany na ogrzewanie gazowe, elektryczne akumulacyjne, olejowe (lekki olej opałowy).

Aby przystąpić do programu, należy złożyć wniosek w Miejskim Ośrodku Pomocy Społecznej. Potwierdzenia będą dokonywali pracownicy Zarządu Zasobu Komunalnego. Natomiast pracownicy MOPS, w wywiadzie, będą zbierali dane wymagane przepisami ustawy o pomocy społecznej do wydania decyzji administracyjnej (dochód, dokumenty, zaświadczenia itp.) Na tej podstawie wydana zostanie decyzja o przyznaniu dofinansowania.

Maksymalna roczna dopłata do 1 m² powierzchni lokalu to:

- 82,43 PLN – dla ogrzewania elektrycznego akumulacyjnego,
- 22,58 PLN – dla ogrzewania gazowego,
- 39,36 PLN – dla ogrzewania olejem opałowym,
- 17,42 PLN – w przypadku podłączenia do miejskiej sieci ciepłowniczej

Faktyczna wysokość dopłaty zależy m.in. od powierzchni lokalu oraz sytuacji dochodowej wnioskodawcy.

Gospodarstwa domowe z najniższymi dochodami oraz te, w których zamieszkują osoby ze znacznym orzeczeniem niepełnosprawności, z orzeczeniem o niepełnosprawności (dzieci do 16 roku życia), poruszające się na wózku, oraz takie, których niepełnosprawność wymaga zamieszkiwania w oddzielnym pokoju otrzymują pełną kwotę, niezależnie od wielkości mieszkania.

Pomoc w ramach LPO może być przyznana osobom które, w szczególności:

- Zobowiązane są do regulowania opłat na rzecz dostawcy energii cieplnej służącej ogrzaniu lokalu.
- Posiadają dokument potwierdzający tytuł prawny do zajmowanego lokalu, a w przypadku braku takiego dokumen-

tu – zaświadczenie od właściwego zarządcy lub właściciela lokalu.

- Zamieszkują w lokalu i zamieszkiwały w nim przed przeprowadzeniem trwałej zmiany systemu ogrzewania.
- Udokumentują, że w lokalu dokonano trwałej zmiany systemu ogrzewania po 1 stycznia 2018 r.

Wniosek w wersji elektronicznej oraz miejsca składania wniosków znajdują się na stronie www.mops.wroclaw.pl

Pomoc w ramach Lokalnego Programu Osłonowego może dotyczyć tylko lokalu, w którym nie wcześniej niż 1 stycznia 2018 r. przeprowadzono trwałą zmianę systemu ogrzewania. Projekt finansowany jest do 30 czerwca 2023 r.

Tekst: MOPS

BEZPIECZNY SENIOR WE WROCŁAWIU



Komenda Miejska Policji we Wrocławiu pragnie zaprosić Państwa na Konferencję dla Seniorów pod nazwą „Bezpieczny Senior we Wrocławiu”, która odbędzie się w Hali stulecia w dniu 26.09.2018 w godzinach 13-15.30. Udział w konferencji jest bezpłatny. Należy jedynie telefonicznie poinformować o chęci uczestnictwa.

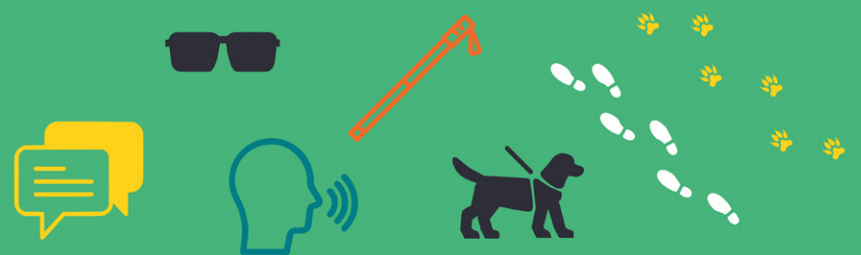
Program Konferencji. (Prelegenci)

1. mł. asp. Michał Kawalec – „oszustwa na wnuczka”, przestępstwa kryminalne na szkodę osób starszych.
2. Monika Smoter- Dolnośląskie Stowarzyszenie Pośredników w Obrocie Nieruchomościami- Bezpieczna sprzedaż/kupno mieszkania.
3. Grzegoś Miś - Powiatowy Rzecznik Konsumentów – reklamacje, prawa konsumenta, zwrot towarów.

Bardzo prosimy Państwa o potwierdzenie uczestnictwa w Konferencji do dnia 23.09.2018 pod numerem tel. 71 719 16 64

(NIE)WIDZIALNE SĘPOLNO

Usłyszeć, dotknąć i skosztować kawałek Wrocławia



Skosztuj

PIKNIK

29/09 | godz. 12:00

Poza pysznym ciastem upieczonym przez nas i naszych sąsiadów, kawą i lemoniadą, chcielibyśmy przybliżyć Wam świat niewidomych. Posłuchamy audiobooków, dowiemy się, w jaki sposób dzieci niewidome poznają architekturę, kolory czy alfabet Braille'a. A przede wszystkim poznamy się wzajemnie.

NiewidzialneSepolno

Zapisy na warsztaty: niewidzialnesepolno@gmail.com

Kościół Gustawa Adolfa, ul. ks. Stanisława Brzóska 1, Wrocław

Partnerzy:



WBO

Tym razem się uda!

Głosujcie!

W latach ubiegłych nasze osiedle przegrywało w walce o pieniądze na projekty z funduszu WBO. Działo się to ze względu na duże rozdrobnienie projektów z naszego rejonu. W tym roku Rada Osiedla postanowiła zmienić tę sytuację i skoncentrować działania na wybranych projektach, tak aby zbierać wymaganą ilość głosów. W tym celu odbyły się dwa spotkania w Radzie Osiedla, na które zaproszeni byli liderzy zgłoszonych projektów oraz mieszkańcy.

Postanowiliśmy wybrać takie projekty, które swoim działaniem obejmują jak największy obszar naszego osiedla i dotyczą największej ilości osób – tak aby można było liczyć na poparcie jak największej liczby osób i tym samym WYGRAĆ.

Głosowanie odbywać się będzie w dniach od **14.09.2018 – 01.10.2018**

Głosować można:

- w formie elektronicznej, poprzez osobiste wypełnienie formularza dostępnego na stronie internetowej wroclaw.pl/wbo
- w zorganizowanych na terenie miasta punktach konsultacyjnych, na przeznaczonych do tego celu osobiście wypełnionych formularzach.

Prawo do udziału w głosowaniu ma każdy mieszkaniec Wrocławia, który ukończył szesnaście lat.

Każdy może zagłosować na:

- 2 projekty rejonowe: 1 projekt w kategorii 750 000 zł, 1 projekt w kategorii 250 000 zł
- 2 projekty ogólnomiejskie za 1 000 000 zł
- 1 projekt zabytkowy – do 100 000 zł

Z naszego osiedla w kategorii rejonowe zostały zgłoszone 4 projekty za 250 000 i 4 za 750 000 zł. Z naszej Wielkiej Wyspy jest jeden projekt zabytkowy (projekt 389).

Rada Osiedla uchwala wybrała 2 projekty rejonowe, na które prosimy głosować. Są to:

- **PROJEKT 366** „Oświetlenie miejsc niebezpiecznych na Biskupinie, Sępolnie i Bartoszowicach (kategoria do 250 000).
- **PROJEKT 213** „Pętla Biskupin – dzielnicowy Rynek” – Projekt zakłada rewaloryzację przestrzeni przy pętli tramwajowej na Biskupinie (kategoria do 750 000).

Projekty ogólnomiejskie i zabytkowe prosimy wybrać dowolnie, bo tu liczą się głosy z całego miasta i konsolidacja głosów nie jest potrzebna.

Zapraszamy do głosowania. **Głosy zbierać będziemy m.in. podczas Festynu na Sępolnie w dniu 22.09.2018.** Tam będziemy zbierać podpisy elektronicznie (będzie można poznać liderów projektów). Dodatkowo będziemy też chodzić po osiedlu. Stacjonarnie głosy można oddawać w:

1. Centrach Obsługi Mieszkańca UM Wrocławia (urna na głosy papierowe):
 - G. Zapolskiej 4
 - Nowy Targ 1-8
 - Bogusławskiego 8, 10
 - Kromera 44
2. U nas lokalnie w Miejskiej Bibliotece Publicznej na ul Sempołowskiej 54a (Światowid, pierwsze piętro)
3. W Biurze Rady Osiedla w godzinach pracy biura (info. na str 11).

Tekst: Jowita Gross-Mazurska

Projekt 366 „Oświetlenie miejsc niebezpiecznych na Biskupinie, Sępolnie i Bartoszowicach” (kategoria do 250 000 zł)

Lider projektu: Grzegorz Bartczak



Beneficjentami projektu będą mieszkańcy Wrocławia, piesi i rowerzyści. Realizacja projektu przyczyni się do poprawy bezpieczeństwa i komfortu poruszania się pieszych i rowerzystów w miejscach, które obecnie są zupełnie nieoświetlone. Na Wielkiej Wyspie zostało niewiele takich „białych plam”. W miejscach tych często poruszają się dzieci oraz osoby starsze i nieraz dochodzi do niebezpiecznych sytuacji. Alejka przy ul. Dembowskiego stanowi m.in. dojście do Zespołu Szkół przy ul. Spółdzielczej i jest licznie wykorzystywana przez pieszych oraz rowerzystów. Również ulica Smętna jest ciągiem komunikacyjnym, który służy okolicznym mieszkańcom do poruszania się nie tylko do cmentarza, ale również w celach rekreacyjnych w kierunku wałów przeciwpowodziowych.

Zasilanie oświetlenia powinno być prowadzone po terenach zielonych bez niszczenia istniejących nawierzchni drogi i chodnika.

Mieszkańcy Biskupina, Sępolna, Bartoszowic – połączmy swoje głosy. W jedności siła! Razem możemy więcej i mamy większą szansę, aby nasz projekt został wybrany do realizacji.

ELEMENTY PROJEKTU

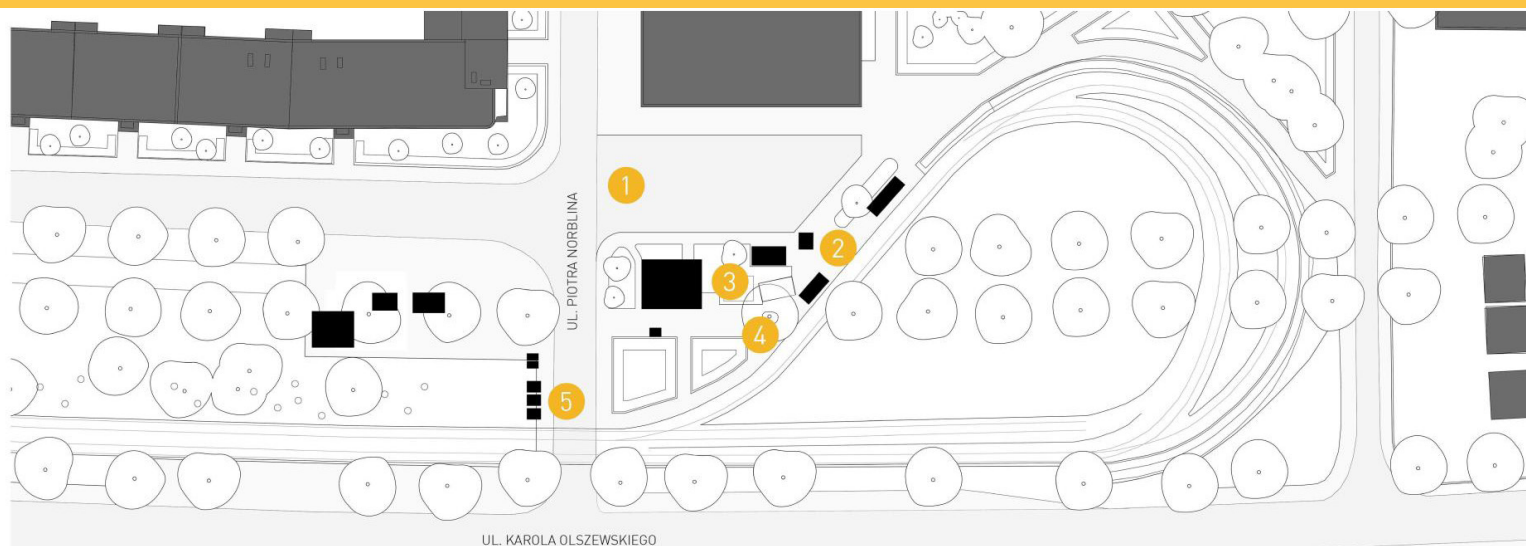
Alejką pieszo-rowerowa przy ul. Dembowskiego, na odcinku od ul. Spółdzielczej do ulicy Mielczarskiego (12 lamp)
ul. Smętna – dojście do cmentarza od strony ulicy Żmichowskiej (11 lamp)



Zagłosuj!

Projekt 213 „Pętla Biskupin- dzielnicowy Rynek” – Projekt zakłada rewaloryzację przestrzeni przy pętli tramwajowej na Biskupinie (kategoria do 750 000 zł)

Lider projektu: Mikołaj Smoleński



PARKING ZAMIAST PLACYKU



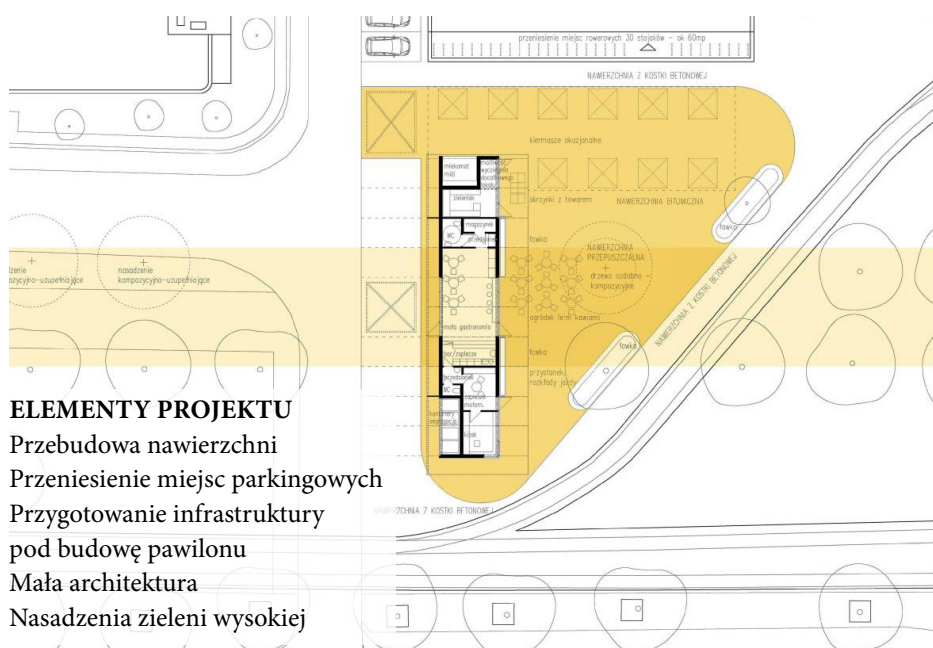
CHAOS PRZYPADKOWYCH FORM



Projekt zakłada rewaloryzację przestrzeni przy pętli tramwajowej na Biskupinie. Jest to bardzo ważne i uczęszczane miejsce łączące przed- i powojenną część dzielnicy, w którym w którym prócz pętli znajdują się także pawilon usługowy oraz wiele drobnych punktów handlowych. W chwili obecnej panuje tam zupełna przypadkowość i chaos przestrzenny, a miejsce to jest jedynie miejscem przechodnim. Warto sprawić, aby Biskupin otrzymał przestrzeń publiczną godną swojej renomy - nowe serce dzielnicy, które integrowałoby mieszkańców, pozwalałoby na szerszą ofertę i scenariusz działań (kiermasze, festyny, spotkania towarzyskie etc), a także porządkowałoby chaos przestrzenny. Ponadto nowy wizerunek pętli podniesie standard i prestiż komunikacji miejskiej. Przedmiotem projektu WBO jest utworzenie w pierwszym etapie nowej płyty placu wraz z uzbrojeniem terenu i małą architekturą. W dalszym etapie umożliwiłoby to budowę nowego pawilonu. Rewaloryzacja przestrzeni Pętli byłaby także silnym impulsem do dalszych długofalowych działań dla przyległych terenów: ul. Norblina, alejki spacerowe wzdłuż ul. Olszewskiego, etc.

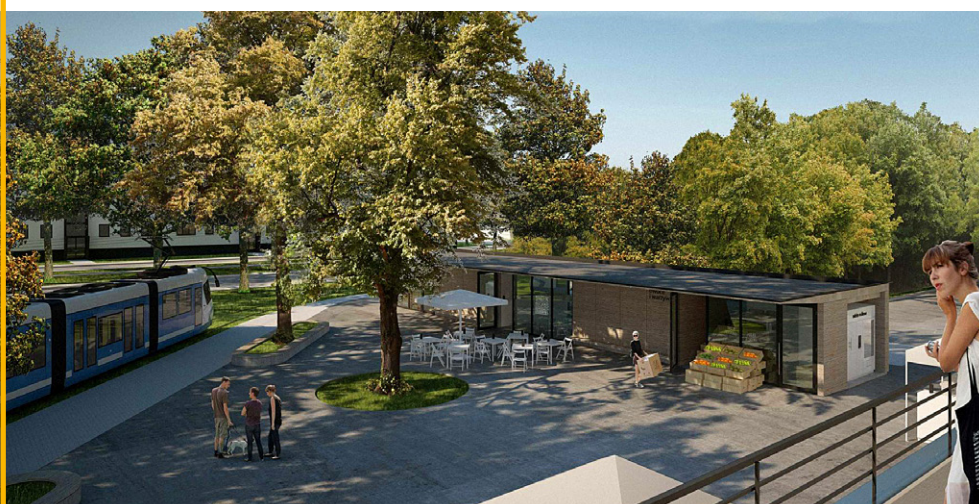


Zagłosuj!



ELEMENTY PROJEKTU

- Przebudowa nawierzchni
- Przeniesienie miejsc parkingowych
- Przygotowanie infrastruktury pod budowę pawilonu
- Mała architektura
- Nasadenia zieleni wysokiej



CZASOPRZESTRZEŃ

Dawna Zajezdnia Dąbie, zlokalizowana przy ulicy Tramwajowej 1-3 we Wrocławiu, mieści obecnie Centrum Kultury Akademickiej i Inicjatyw Lokalnych CZASOPRZESTRZEŃ. Projekt ten, współfinansowany przez Gminę Wrocław, powstał dzięki inicjatywie Stowarzyszenia TRATWA, które zawiązało partnerstwo z innymi podmiotami, takimi jak wrocławskie stowarzyszenia, fundacje, firmy architektoniczne i uniwersytety.

CZASOPRZESTRZEŃ jest położona w obrębie Wielkiej Wyspy, w bezpośrednim sąsiedztwie parku Szczytnickiego, Hali Stulecia i ZOO. Dysponuje 4,5 tys. m2 pod dachem i dwoma hektarami terenu wokół. W chwili obecnej dostępna jest hala północna, w której odbywają się różnorodne wydarzenia, takie jak spektakle, wystawy, targi i festiwale. Trwają prace w hali południowej, w której zakrywane są kanały rewizyjne i naprawiana jest instalacja elektryczna, remontowany będzie również dach. Hala ta będzie pełnić podobną rolę jak hala północna. Dysponujemy również dużym brukowanym placem przed halami, a także terenami zielonymi od strony północnej, gdzie odbywają się różne imprezy targowe oraz zlokalizowane są miejsca parkingowe. Między halami, w tak zwanym Łączniku, mieści się sala koncertowa, która jest w stanie pomieścić ok. 400 osób. CZASOPRZESTRZEŃ to również pracownie artystyczne, skupione w Stowarzyszeniu Art-Tram. Funkcjonuje tutaj pracownia rzeźby, pracownia sztukatorska i konserwacji wnętrza sakralnych, pracownia graficzna, pracownia mebli designerskich oraz pracownia mebli zabytkowych i przedmiotów użytkowych.

Ponadto współpracujemy z młodymi wrocławskimi zespołami (Chwilantropia, Francis Tuan, Katedra, Panzerhund, Związki Maillarda, Gruesome Gertie), które pomagają nam w organizacji wydarzeń kulturalnych i koncertów. Działa u nas także Hackerspace Wrocław, otwarte centrum kreatywnej technologii, oraz Centrum Przedsiębiorczości i Biznesu „Dąbie”, oferujące przestrzeń do pracy co-workingowej oraz sale konferencyjne, w których odbywają się różnego rodzaju wydarzenia, warsztaty i szkolenia.

Dotychczas odwiedziło Czasoprzestrzeń ponad 250 tysięcy osób, biorąc udział w wydarzeniach kulturalnych, sportowych i targowych, takich jak World Games, festiwale foodtracków, kuchni wegetariańskiej, wegańskiej i regionalnej, tematyczne imprezy poświęcone m.in. modzie i kosmetyce, złoty motocykli i starych samochodów, giełdy staroci, wernisaże i wystawy artystów wrocławskich, spektakle teatralne, spotkania wigilijne, koncerty oraz imprezy studenckie i taneczne, spotkania środowiska wrocławskich organizacji pozarządowych i imprezy firmowe. CZASOPRZESTRZEŃ to także miejsce realizowania inicjatyw lokalnych, dedykowanych głównie społeczności Wielkiej Wyspy, takich jak cieszące się coraz większą popularnością wyprzedaże garażowe oraz pchli targ dla dzieci.

CZASOPRZESTRZEŃ to także miejsce spotkań przedstawicieli różnych kultur, gdyż działa tutaj centrum wolontariatu, współpracujące z młodymi ludźmi przyjeżdżającymi do Wrocławia z całej Europy. Cały czas poszukujemy wolontariuszy, którzy chcieliby

z nami tworzyć wspólną przestrzeń. Potrzebujemy wsparcia w pracach organizacyjnych, budowlanych i remontowych. Zachęcamy także wszystkich do inicjowania i realizowania własnych pomysłów o charakterze kulturalnym i społecznym w CZASOPRZESTRZENI.

SKONTAKTUJECIE się z nami:
Centrum Kultury Akademickiej i Inicjatyw Lokalnych CZASOPRZESTRZEŃ
adres: ul. Tramwajowa 1-3, Wrocław
(była Zajezdnia Dąbie)
mail: czasoprzestrzen@tratwa.org
www: czasoprzestrzen.org
facebook: [@czasoprzestrzenzajezdniadabie](https://www.facebook.com/czasoprzestrzenzajezdniadabie)

Ponadto odbywać się będą u nas wyprzedaże garażowe oraz koncerty, spektakle i imprezy taneczne. Wydarzenia są regularnie umieszczane na naszym facebookowym profilu. Zachęcamy do jego śledzenia!



W R O C Ł A W

TRATWA
stowarzyszenie



czasoprzestrzeń

WYDARZENIA PLANOWANE W NAJBLIŻSZYM CZASIE

20.09.2018	WWW Wrocław Wiedza Wino, czyli Limud After Dark pierwszy raz
21.09.2018	Krystiofons: No Hero (spektakl teatralny – komedia improwizowana)
24-30.09.2018	Avant Art Festival
27.09.2018	Targi kolekcjonerskie, antyków i staroci
29-30.09.2018	Fashion Meeting – targi mody autorskiej i wzornictwa Wrocławscy Ulicozercy – kosmiczna podróż po smakach Targi kosmetyków naturalnych „Natural Beauty” Targi „Zielono mi”
06.10.2018	Uplifting Dub Gathering
12-14.10.2018	Fashion Meeting – targi mody autorskiej i wzornictwa
19-20.10.2018	PPP – pierwsza PROGolucja Październikowa (festiwal rocka progresywnego)
20.10.2018	Targi kolekcjonerskie, antyków i staroci
20.10.2018	Targi kosmetyków naturalnych „Ekopiętko na jesień”
25.10.2018	Targi kolekcjonerskie, antyków i staroci
10.11.2018	Street food festiwal „Wrocław Meat-Eating Place”
17.11.2018	Targi kolekcjonerskie, antyków i staroci
22.11.2018	Targi kolekcjonerskie, antyków i staroci
23.11.2018	Spektakl teatralny – komedia improwizowana



Tekst i zdjęcia: Anna Basiak i Mariusz Krajewski – Czasoprzestrzeń

Światowid

zaprasza

● **Wzory i wzorki na płótnie** | warsztaty Sztuka Puka | 22 września 2018 godz. 10.00

Wzory i wzorki uczestnicy zajęć malować będą z ręki lub z szablonu, a ich płótnem staną się bawełniane ekologiczne torby. Prowadząca zajęcia Marta Zawilińska pomoże w zaprojektowaniu ozdób, podpowie jak mieszać kolory, uzyskiwać odcienie oraz jak utrwalić malarskie dekoracje na tkaninie. Ekologiczne torby z autorskim sznytem świetnie się sprawdzą nie tylko na przechowywanie drobiazgów, czy zakupy, ale i jako szkolny niezbędnik naszych milusińskich ;-)

cena: 50 zł/ od osoby lub dorosły z dzieckiem w wieku 10+ obowiązują zapisy: tel. 71 348 30 10; opłaty do 20 września 2018.

● **X Star – totalne prześwietlenie!**

Życie artystów i celebrytów to ciężki kawałek chleba. Gwiazdy muszą być zawsze w gotowości – wyspane, piękne i uśmiechnięte. Czy jesteś pewien, że życie gwiazd jest jak show w światłach rampy?

Jeśli masz 8-16 lat i lubisz śpiewać lub tańczyć możesz wziąć udział w spektaklu, który opowie o życiu gwiazd i bajecznym świecie musicalu z perspektywy kulis. Czy jesteś ciekaw jak wielkie emocje drzemią w strefie backstage'u oraz jak działa presja show biznesowej reklamy?

ODT Światowid zaprasza uczestników na casting do musicalu. Przesłuchania: 21 września 2018 godz. 18.00 lub 22 września 2018 godz. 11.00; informacje i zgłoszenia: tel. 71 348 30 10 (do 20 września 2018)

● **Wakacyjne safari** | wystawa poplenerowa | 28 września – 13 października 2018 | Afrykarium; ZOO Wrocław

Leniwe krokodyły, dostojne nosorożce, zwinne kotiki – wakacyjne safari w mieście? Czemu nie! Wprawdzie zwierzęta były za ogrodzeniem swoich letnich wybiegów, a dzieci zostały uzbrojone jedynie w przybory do rysunków, ale uczyły się „łapać” na papierze zwierzęce pozy, zachowania i miny.

Rysunek z natury, nauka obserwacji, zasad perspektywy, techniki akwareli i suchego pastelu składały się na te letnie zajęcia plastyczne na świeżym powietrzu i w pracowni ODT Światowid. Wystawę prac swoich utalentowanych podopiecznych przygotowała Hanna Zawadzka-Woźniak.

Wystawa dostępna jest wyłącznie w ramach biletu do ZOO.

● **Fortepianowe impresje** | koncert polski

28 września 2018 godz. 18.30 | bilety: 15 zł na KupBilecik.pl i przed koncertem

Bohaterką inaugurującą nowy cykl koncertów Światowid Kłasycznie będzie polska muzyka fortepianowa w wykonaniu Kamila Jankowskiego. Pianista ukończył Akademię Muzyczną im. K. Lipińskiego we Wrocławiu, w klasie fortepianu prof. Michała Szczepańskiego oraz klasie kameralistyki fortepianowej prof.



Anny Gągoli (2017). Jest laureatem konkursów krajowych i międzynarodowych, otrzymując m.in. wyróżnienie na Międzynarodowym Konkursie Pianistycznym im. M. Moszkowskiego w Kielcach (2009), I miejsce na Ogólnopolskim Konkursie Kameralistyki Fortepianowej w Toruniu (2010). Stale koncertuje w kraju i za granicą.

● **Wieczorek z wodzirejką**

5 i 26 października 2018 godz. 18.00

Gdzie się podziały tamte prywatki niezapomniane? Ich atmosferę wspominaną w piosence Wojciecha Gąssowskiego przywracają wieczorki taneczne w Światowidzie. To świetna okazja do zabawy dla tych, którzy nie przepadają za imprezami w klubie czy dyskoteką. Stery konsoli trzyma DJ Viola - prezenterka, animatorka, wokalistka, która sprawia, że czas spędzony wspólnie jest okazją do miłej integracji, śpiewania popularnych szlagierów oraz tańca. Retro party sprawdza się nie tylko jako spotkanie w grupie przyjaciół, bo single też świetnie się tu bawią! W tym sezonie tańczące wieczorki już dwa razy w miesiącu!

wstęp: 15 zł/ bilety do nabycia przed imprezą w sekretariacie ośrodka; obowiązują telefoniczna rezerwacja miejsc: tel. 71 348 30 10

● **Jazz w Światowidzie** | Tomasz Pruchnicki Quartet

12 października 2018 godz. 19.00

Założeniem lidera grupy, Tomasza Pruchnickiego, było stworzenie muzycznego projektu odzwierciedlającego polską wielokulturowość. Na płycie „Gnomonika” inspiracją dla instrumentalistów oraz kanwą dla aranżacji i kompozycji obok rzecz jasna



akustycznej muzyki jazzowej stały się tradycyjne pieśni i melodie wsi polskiej. Ich parafrazy wnoszą do twórczości zespołu element naturalności i pierwotnej witalności. Kolorytu dodają również rzadko spotykane instrumenty jak okaryna czy flet alikwotowy, a w brzmieniach saksofonu miejscami słychać styl prowadzenia melodii nawiązujący do śpiewu białego. Grają: Tomasz Pruchnicki, Marek Kądziera, Grzegorz Piasecki, Wojciech Buliński bilety: 15 zł dostępne na KupBilecik.pl i przed koncertem

Tekst i zdjęcia: Światowid

PIKNIK SĄSIEDZKI

W niedzielę 26 sierpnia na skwerze przy ul. Dembowskiego, Rada Osiedla zorganizowała piknik sąsiedzki w ramach Funduszu Czasu Wolnego. Pogoda dopisała, można było zatem leżakować do woli korzystając z ostatniego wakacyjnego weekendu.

W czasie pikniku odbywały się gry i zajęcia sportowe. Były wyścigi, piłka nożna, bule i badminton. Podczas bardzo pracowitych warsztatów z Panią Agatą z Klubu Gniazdko, dzieciom udało się wyczarować pachnące rumiankiem i lawendą przepiękne stworki przytulanki. Dzieciaki co chwilę wyczarowywały również lody (w Lodziarni Coś Słodkiego). Wystarczyła magiczna kartka i specjalne zaklęcie. Często walczyliśmy się pysznościami z Koi Sushi Baru i La Habana. Najmłodsi rysowali i grali w planszówki. Było mnóstwo rozmów, relaksu i uśmiechu.

Z powodzeniem zadebiutowała akcja „Weź, przeczytaj, podaj dalej”, podczas której każdy mógł wybrać dla siebie ciekawą książkę. Mamy nadzieję, że taka forma popularyzowania czytelnictwa przypadnie mieszkańcom do gustu, a projekt będzie miał szanse zaistnieć jeszcze na wielu imprezach organizowanych przez Radę Osiedla. Pamiętajmy, że nieczytanie książki umierają...

Tekst i zdjęcia: Olga Dokowicz

Podczas pikniku pracownicy Miejskiego Ośrodka Pomocy Społecznej promowali akcję „Koperta życia” oraz udzielali informacji na temat Lokalnego Programu Osłownego. O „Kopercie życia” szerzej w artykule [w artykule na str. 4].

Z radością obserwujemy, że tzw. „wglębni” pomiędzy ulicami Partyzantów, a 8 Maja zyskuje nowe życie i staje się jednym z centrów sąsiedzkich na Wielkiej Wyspie. Był to pierwszy piknik zorganizowany w tym miejscu przez Radę Osiedla, ale na pewno nie ostatni.



Chór działa od kilku lat i powstał jako idea decentralizacji działań kulturalnych Wrocławia – Europejskiej Stolicy Kultury. Rada Osiedla od lat aplikuje do WCPS o fundusze na jego działalność. Dyrygentem naszego Chóru Osiedlowego jest Pani Diana Pradella absolwentka Wydziału Dyrygentury Chóralnej Akademii Muzycznej we Wrocławiu. Chór śpiewa zróżnicowany repertuar; od utworów muzyki rozrywkowej poprzez biesiadną do ludowej. Chórystami są Mieszkańcy naszego Osiedla, których występy wypełniają treścią muzyczną wszystkie ważniejsze zdarzenia osiedlowe -min. pikniki, festyny, biesiadę Osiedlową.

Próby Chóru Osiedlowego odbywają się przez cały rok- wyłączając przerwę wakacyjną oraz ferie. Od września Chór wznowił swoje próby, które obecnie odbywają się w każdy wtorek w godz. 18.00-19.30. w Zespole Szkół nr 9. przy ul. Krajewskiego. Dziękujemy Dyrekcji za gościnność i życzliwość w udostępnieniu sali do ćwiczeń.

„Muzyka zmywa z duszy pył codziennego życia” cyt. Bertholda Auerbacha.

Tekst: Iwona Jędrychowska

ZOSTAW JEŻOM TROCHĘ LIŚCI

Zachęcamy mieszkańców do przygotowania w swoich ogródkach miejsc do zimowania jeży. Wystarczy położyć trochę patyków lub małych gałązek i wrzucać na to zgrabione liście. Całość można także zabezpieczyć dodatkowymi patykami, które utrzymają mały domek :) Niewiele wysiłku, a możemy w ten sposób pomóc im przetrwać. Na wiosnę wystarczy wyrzucić liście do brązowego worka lub na kompostownik.

ZANIM PODPALISZ STERTĘ GAŁĘZI SPRAWDŹ CZY MNIE TAM NIE MA

Twój Przyjaciel Jeż.



Ogólnopolski telefon alarmowy:

+48 505 140 960

Informacja społeczna

W SKRÓCIE

REMONT PĘTLI PRZY KOPERNIKA

Do końca września pętla tramwajowa przy ul. Kopernika będzie wyłączona z ruchu. Prowadzone są prace związane z wymianą szyn i podkładów tramwajowych. Wykonuje je konsorcjum firm Zakład Torowy sp. z o.o. i Zakład Sieci i Zasilania sp. z o.o., za kwotę około 650 tys. zł.

ZYM: ZIELEŃ PRZED RESTAURACJĄ LA HABANA MA ZOSTAĆ ODTWORZONA

Zarząd Zieleni Miejskiej zobowiązał restaurację La Habana do odtworzenia zieleni (krzewów i trawy) zniszczonej wystawianymi z lokalu stolikami. Z pisma ZYM wynika, że restauracja ma na to czas do 15.10.2018.

DOŚWIETLENIE 2 PRZEJŚĆ DLA PIESZYCH PRZEZ MONTE CASSINO

ZDiUM podpisał umowę na doświetlenie 2 przejść dla pieszych: przez Monte Cassino przy skrzyżowaniu z Sierakowskiego oraz przez Monte Cassino przy skrzyżowaniu z Dembowskiego. Prace powinny się zakończyć do 2 grudnia 2018. Inwestycję wartą 108,5 tys. zł realizuje firma MIWRO.

ZDIUM O SPÓŁDZIELCZEJ

Kilka dni po oddaniu do druku poprzedniego numeru gazety w którym pisaliśmy o ulicy Spółdzielczej, nadeszła brakująca odpowiedź ze ZDiUM. Kontrola stanu technicznego drogi przeprowadzona została 02.10.2016 przez firmę Marbud. W ocenie firmy stan jezdni jest w przeważającej mierze zadawalający a chodników po obu stronach dobry (!). Nie przedstawiono karty inwentaryzacji.

REMONT NA POTEBNI

ZIM – Zarząd Inwestycji Miejskich po raz drugi ogłosił przetarg na remont lokalu pozyskanego przez Radę osiedla na cele społeczne. Niestety po raz kolejny kwoty oferentów są wyższe, niż budżet przeznaczony na ten remont. Zobaczymy czy uda się pozyskać dodatkowe fundusze, a może trzeba będzie okroić projekt. W każdym razie przesunie nam ta sytuacja remont miejsca, które planowaliśmy otworzyć z początkiem nowego roku.

ŚMIETNIKI NA SĘPOLNIE

Projekt śmietników na części Sępólna powstaje już prawie rok. Od czerwca leży w uzgodnieniu w Biurze Miejskiej Konserwator Zabytków. Dopiero po uzyskaniu akceptacji MKZ można będzie przystąpić do projektu budowlanego i po uzyskaniu kosztorysu, do starania się o sfinansowanie inwestycji. Czas jak widać nie jest istotny dla urzędników, a aktualny stan rzeczy nie razi.

Tekst: Maciej Wołodko, Jowita Gross-Mazurska

NOWE GODZINY PRACY BIURA

PN 15-19
WT 9-13
ŚR 15-19
CZ 15-19
PT ---

ul. Pautscha 4
71 345 28 83



W godzinach pracy biura można:

- zgłosić sprawy dotyczące osiedla (m.in. czystość, zieleń, bezpieczeństwo itd)
- dowiedzieć się która jednostka miejska odpowiada za dany temat
- pobrać bezpłatnie worki na odpady, oddać bezpłatnie elektrośmieci
- zamówić kontener na odpady zielone lub wielkogabarytowe
- otrzymać aktualny numer gazety osiedlowej
- zgłosić pomysł lub inicjatywę na osiedlu / zapytać o wsparcie
- otrzymać pomoc od Policjantów Dzielnicowych i Strażnika Osiedlowego (w czwartek ok. 17⁰⁰)
- dowiedzieć się o osiedlowych wydarzeniach
- umówić się z radnymi w sprawach osiedla
- skorzystać z szafy do wymiany książek (przynieś swoje – zabierz innych)
- zostawić nakrętki na cele charytatywne
- i wiele wiele innych



MIEJSKA WYPOŻYCZALNIA SAMOCHODÓW ELEKTRYCZNYCH

VOZILLA

MASZ DOŚĆ KOSZTÓW ZWIĄZANYCH Z UTRZYMANIEM AUTA?
JUŻ DZIŚ POBIERZ APLIKACJĘ VOZILLA NA SWÓJ SMARTFON.
OSZCZĘDZAJ CZAS I PIENIĄDZE!



NISSAN eNV200

TO DOSTAWCZY SAMOCHÓD TYPU VAN, NIEZAWODNY PODCZAS WIĘKSZYCH POTRZEB TRANSPORTOWYCH.

NISSAN LEAF

TO WYGODNY I PRZESTRONNY SAMOCHÓD TYPU HATCHBACK.



WYNAJEM NA MINUTY
PŁACISZ ZA CZAS,
KTÓRY WYKORZYSTASZ.

1 MINUTA JAZDY = 1 ZŁOTY
10 GROSZY ZA MINUTĘ POSTOJU

ZAŁÓŻ KONTO!



EKOsystem warsztaty dla mieszkańców

W ramach naszej coraz lepszej współpracy z **Ekosystemem** zapraszamy mieszkańców naszego Osiedla do uczestnictwa w spotkaniu dotyczącym segregowania śmieci. Będą mogli Państwo dowiedzieć się wszystkiego o prawidłowym segregowaniu śmieci, możliwości uzyskania bezpłatnych kompostowników, porozmawiać z pracownikami Ekosystemu. Jest także możliwość zorganizowania w tym dniu warsztatów dla dzieci – prosimy o wcześniejsze zgłoszenie telefoniczne lub mailowe do Rady.

Spotkanie jest oczywiście bezpłatne i otwarte dla wszystkich. Dla uczestników przewidziane są gadżety i niespodzianki :) Temat spotkania: zasady selektywnej zbiórki, zbiórka odpadów wielkogabarytowych, kompostowniki (jak uzyskać od Urzędu Miejskiego)

Czas i miejsce: **środa 10 października o godz. 17, Siedziba Rady Osiedla, ul. Pautscha 4, tel. 71 345 28 83**

Zbiórka elektrośmieci

W biurze Rady Osiedla przy ul. Pautscha 4 cały czas można oddawać bezpłatnie elektrośmieci. Powiedz sąsiadom, żeby nie robili syfu na ulicy! Mamy w tym celu specjalną wiatę, a elektrośmieci odbierane są potem od nas do recyklingu. Zapraszamy w godzinach pracy biura.

Tekst: Mateusz Janusz

Partner wydarzeń lokalnych

Wszystkich mieszkańców i sympatyków naszego osiedla serdecznie zapraszamy!

Festyn Osiedlowy Sępolno 22.09.2018 godz. 12-16

Zapraszamy serdecznie na Festyn Osiedlowy 2018, który odbędzie się w dniu 22 września od godz. 12 do 16 na terenie rekreacyjnym przed sceną plenerową przy ulicach Brzóska, Kosynierów, Partyzantów.

Przewidzieliśmy wiele atrakcji, w tym animacje artystyczne i sportowe. Odbędzie się między innymi mający już swoich stałych fanów kolejny Mini Market, podczas którego dzieciaki będą mogły sprzedawać niepotrzebne już zabawki, gry, książki itp. Z nowości w tym roku będzie trampolina (Eurobunga), pokaz pantomimy, zabawki z balonów, kiermasz książek. Festyn uświetni także pokaz zorganizowany przez stowarzyszenie Wataha Domowych Wilków, które zaprosi chętnych na przejażdżki psimi zaprzęgami. Oczywiście będzie również coś do przekąszenia, a nasz lokalny browar „Wielkiej Wyspy” pomoże ugasić pragnienie.

Na festynie będziemy zbierać głosy na wybrane projekty WBO. Więcej o tych projektach na str. 6-7.



Bieg Wielkiej Wyspy

Ponadto zapraszamy w tym dniu na 5. Bieg Wielkiej Wyspy. Coroczną już imprezę biegową dla naszych mniej lub bardziej wykwalifikowanych biegaczy. Odbędzie się w tym samym miejscu co Festyn. W tym roku bieg jest całkowicie bezpłatny - nie pobieramy wpisowego. Zapisać się na niego można już teraz przez internet: bieg.naszawielkawyspa.pl lub w dniu zawodów od 11.45 w biurze zawodów na terenie rekreacyjnym przed sceną plenerową.

Startujemy o 13.00 biegiem rekreacyjnym na 1 km, a o 13.30 rusza bieg główny na 3 km.

Tekst: Katarzyna Okonek-Kańczukowska

100 lat Niepodległa !!!!

Osiedle Świętuję!

By wspólnie z Mieszkańcami świętować 100 urodziny naszego wolnego kraju, Rada Osiedla tradycyjnie przygotowuje uroczystą patriotyczną **Galę Niepodległości**. Uroczystość odbędzie się w gościnnej Restauracji Letnia na terenie ZOO, w dniu **11 listopada 2018 r. w godzinach 17.00 – 20.00**.

Zabiegamy, aby część artystyczną wypełnił koncert profesjonalnych artystów, dzięki którym będzie to prawdziwie artystyczne i patriotyczne przeżycie. Ten wyjątkowy Jubileusz świętować będziemy też przy urodzinowym torcie, wznosząc wspólny toast za pomyślność, dobrobyt i zgodę naszej kochanej i szanowanej 100 – latki. Tradycyjnie nie zabraknie też wspólnego śpiewania pieśni patriotycznych, zarówno tych śpiewanych przez naszych przodków, jak i tych współczesnych, które wszyscy znamy.

Mamy nadzieję, że wspólne celebrowanie tak chwalebego Jubileuszu sprzyjać będzie dalszej integracji międzypokoleniowej, wzmocnieniu relacji sąsiedzkich oraz pielęgnacji wspólnotowych tradycji.

Bezpłatne zaproszenia na Galę Niepodległości 2018, będzie można odbierać w dniach 1-18 października, w godzinach pracy biura Rady Osiedla przy ul. Pautscha 4. Ilość miejsc jest ograniczona. W przypadku odbioru zaproszenia grupowego np. dla przyjaciół, sąsiadów, rodziny z Osiedla – prosimy aby odbierający posiadał listę uczestników wraz z ich podpisami.

Tekst: Iwona Jędrzychowska

Biuletyn Rady Osiedla
Biskupin-Sępolno-Dąbie-Bartoszewice
Wydawca: Rada Osiedla BSDB
ul. Pautscha 4, Wrocław
Nr ISSN 2545-2630

Zespół redakcyjny:
Mateusz Janusz – redaktor naczelny;
Jowita Gross-Mazurska, Maciej Wołodko,
Paweł Wawrzynowicz.
Autorzy współpracujący:
Olga Dokowicz, Iwona Jędrzychowska, Katarzyna Okonek-Kańczukowska

Skład: Justyna
Wolniewicz-Borkowska
Druk: Polska Press sp. z o.o.

Tytuł prasowy zarejestrowany w Sądzie Okręgowym we Wrocławiu.

Kontakt z redakcją: rada.osiedla.biskupin@gmail.com
w tytule maila prosimy wpisać „do redakcji biuletynu”.

Mamy fanpage: [facebook.com/naszeosiedle](https://www.facebook.com/naszeosiedle)
Zapraszamy do polubienia i komentowania.
www.gazetanaszeosiedle.pl

